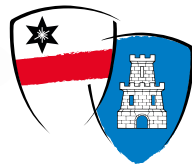


LE

Fiil

Horbourg- Wihr



L'info communale Septembre 2023

#341



HORBOURG-WIHR
AIME L'ART URBAIN

SOMMAIRE

2

	3	Le mot du maire
4	- 7	Le conseil en bref
8	- 11	Environnement
12	- 13	Groupe scolaire et périscolaire #Épisode2
14	- 18	Jeunesse / Culture
	19	Travaux
20	- 21	CCAS
22	- 31	Associations
32	- 38	Vie quotidienne
	39	Tribunes
	40	Agenda

LE MOT DU MAIRE



**Bonjour à toutes et à tous,
La période estivale touche à sa fin et nous glissons doucement vers la fraîcheur et les couleurs automnales après avoir traversé un été heureusement bien moins marqué que les précédents en matière d'alertes météorologiques et de restrictions, tout du moins en ce qui concerne notre commune.**

L'épisode caniculaire s'est déclenché tardivement, les plus fragiles ont été pris en charge par le CCAS (Centre Communal d'Action Social) dans le cadre du déclenchement du Plan d'Alerte d'Urgence. Nous remercions tout particulièrement les bénévoles pour leur engagement et leur présence auprès des plus fragiles et de nos aînés et ce, tout au long de l'année.

Les mesures de restriction d'usage de l'eau ont uniquement concerné nos exploitants agricoles, qui ont dû se conformer à des mesures de limitation des prélèvements. Cependant chaque usager de l'eau (particulier, collectivité, entreprise ...) a été invité à être économe dans sa consommation afin de freiner la baisse des niveaux moyens de la nappe phréatique sur notre secteur : faire preuve de civisme dans sa consommation quotidienne d'eau, c'est préserver pour chacun les biens communs précieux que sont la ressource en eau, nécessaire pour les activités humaines, ainsi que les milieux aquatiques et la biodiversité qu'ils abritent ! Poursuivons tous ensemble ces efforts tout au long de l'année !

Festivement parlant, printemps et été se sont écoulés avec leur lot de manifestations, rencontres, fêtes et cérémonies. La journée citoyenne « édition 2023 » a rassemblé nombre de citoyens sur 12 ateliers, une belle contribution à l'amélioration de notre cadre de vie et à l'embellissement de notre cité, merci à tous les participants ! La fête de la musique comme à son accoutumée a réuni de nombreux amateurs, les différents concerts ont permis la célébration de la musique. La Fête tricolore du 14 juillet a connu un franc succès, les Horbourg-Wihrriens ont pu admirer le traditionnel feu d'artifice, financé cette année par la commune puis profiter du bal et du concert en extérieur. Un grand et chaleureux merci aux bénévoles des associations de la commune, regroupées sous la bannière de l'ACSL, pour leur engagement et leur participation active à toutes ces manifestations, elles ne sont rendues possibles que grâce à eux !

Enfin, le point d'orgue de ces cérémonies et festivités a sans aucun doute été le 50^{ème} anniversaire de la fusion de Horbourg et de Wihr-En-Plaine ! Ces noces d'or, inédites dans le secteur, ont été fêtées les 12, 13 et 14 mai derniers. Au programme : soirée des associations, concert, feu d'artifice et cérémonie officielle, festivités auxquelles l'ensemble de la population a été conviée.

Vous découvrirez également dans cette édition l'ensemble des travaux d'été réalisés par nos agents des services techniques dans les écoles et les diverses salles communales, sans oublier les habituels et divers petits travaux d'entretien et de nettoyage ainsi que les œuvres imaginées et réalisées par nos agents des espaces verts qui sont venues égayer principalement les abords de la mairie. Merci pour leur implication et leurs réalisations originales qui ont su séduire les passants !

Les travaux de réaménagement du carrefour des « 4 vents » s'achèveront à la mi-octobre ; quelques désagréments temporaires rencontrés par les usagers et les riverains, mais ces travaux de sécurisation sont nécessaires à la sécurisation de cet espace hautement fréquenté par les automobilistes, les piétons ainsi que les cyclistes. Encore un peu petit effort de patience !

Je souhaite également vous rappeler que pour un bon vivre ensemble l'effort de tous est essentiel. Le bien-vivre ensemble se cultive, pour une cohabitation harmonieuse entre tous !

N'oubliez pas que nous vivons dans un beau pays, certes il y a des améliorations à apporter, mais ces quelques dysfonctionnements ne doivent en aucun cas nous empêcher d'apprécier tout ce que notre société fait pour nous.

Prenez bien soin de vous,

Thierry Stoebner
Maire de Horbourg-Wihr

LE CONSEIL EN BREF

Séances du conseil municipal

Le 15 mai 2023



1 Décision modificative du budget : Maitrise d'œuvre pour divers travaux de désimperméabilisation des sols

Le budget 2023 prévoyait un crédit de 20 000€ correspondant aux frais d'étude pour la maîtrise d'œuvre des travaux. Compte tenu du choix de la commune d'élargir la prestation à toutes les cours d'école (Erables, Les Oliviers, les Marronniers et les Lauriers), la cours des Dimes et la placette à l'arrière de la Poste il est nécessaire de prévoir un crédit supplémentaire de 43 300€.

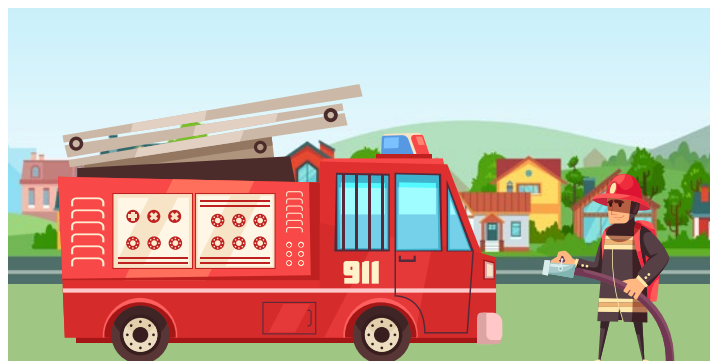


2 Adhésion de la commune à l'association « Ronde des Fêtes »

La commune adhère à l'association « Ronde des Fêtes » qui a pour objet de fédérer, coordonner, et promouvoir les manifestations à caractère populaire, social, régional, et culturel.

L'adhésion implique pour la commune ainsi que pour les associations communales de payer une cotisation annuelle.

La cotisation est définie selon la population de la commune, avec une remise de 50% la 1^{re} année et 25% la seconde année. Pour 2023 le montant de la cotisation s'élève à 373 €.



3 Participation financière à une formation au permis Poids lourds d'un sapeur-pompier volontaire

Le Service Incendie et de Secours du Haut-Rhin prend en charge une partie du cout du permis poids lourds des Sapeurs-pompiers volontaires soit 420 € sur un total de 1260 €.

La commune décide de participer à hauteur de 420 € à cette formation. Cette participation est conditionnée par l'obtention du permis, et le maintien du sapeur dans le corps des sapeurs-pompiers de Horbourg-Wihr pendant une durée de 5 ans minimum.



4 Convention de transfert temporaire de maîtrise d'ouvrage avec la Collectivité Européenne d'Alsace pour les travaux d'aménagement du carrefour dit des « Quatre Vents » sur les RD 418 et 411

Un réaménagement de ce carrefour est nécessaire pour hiérarchiser les axes de circulation prioritaire, assurer une meilleure giration des poids lourds, anticiper la congestion routière aux heures de pointes par des propositions de régulation.

Les travaux prévus relèvent à la fois de la compétence de la CEA et de la commune. Il est proposé qu'une seule collectivité territoriale ait la maîtrise d'ouvrage.

La commune accepte la maîtrise d'ouvrage unique et globale pour l'aménagement du carrefour dont les coûts sont estimés pour la commune à 242 112,28 € et pour la CEA 184 527,61€.



5 Rétrocession de voirie et des espaces et équipements publics du lotissement « AFUA Les Vergers »

Dans le cadre de la création de lotissement, les aménageurs réalisent des travaux de viabilisation : voirie, réseaux divers, espaces et équipements publics, dont la propriété est transférée dans le patrimoine des différentes collectivités et organismes gestionnaires de réseaux, en fonction des compétences qu'ils exercent.

L'AFUA « Les Verges » a sollicité la rétrocession à la commune de la voirie ainsi que des espaces et équipements publics. Il est proposé de donner une suite favorable à cette demande, au vu des avis conformes rendus par l'ensemble des gestionnaires de réseaux.

La rétrocession est réalisée à l'euro symbolique, tous les frais nécessaires à cette rétrocession étant à la charge du demandeur.



6 Renouvellement des baux de chasse pour la période 2024-2033 – Consultation des propriétaires en vue de l'abandon du loyer de la chasse à la commune

Le code de l'environnement prévoit un régime juridique spécifique en matière de gestion de la chasse dans les départements du Bas-Rhin, du Haut-Rhin et de la Moselle. Ce régime est régi par les articles L.429-1 à L.429-40 de ce code.

L'article L.429-2 pose ainsi le principe selon lequel « Le droit de chasse sur les terres et sur les espaces couverts de'eau est administré par la commune, au nom et pour le compte des propriétaires ».

Il revient par conséquent aux communes des départements précités d'organiser tous les neuf ans la procédure de renouvellement des baux de chasse sur leur territoire.

Une des premières formalités à effectuer consiste à déterminer quelle sera l'affectation du loyer de la chasse.

La commune propose que le produit de la location de la chasse, soit abandonné au profit de la commune, qui affectera ce produit à la Caisse D'Assurance Accidents Agricoles.

Une consultation de l'ensemble les propriétaires fonciers est obligatoire. Le Conseil Municipal décide de lancer cette consultation afin d'affecter le produit à la Caisse précitée.



7 Tirage au sort d'une liste préparatoire des jurés d'assises pour 2024.

Le Préfet du Haut-Rhin a fixé à 5 le nombre de jurés d'assises pour Horbourg-Wihr. La liste doit être composée du triple de noms. Une liste de 15 noms a été tirée au sort.

Le 3 Juillet 2023



6

1 Communications du Maire

La Commission d'Appel d'offres réunie le 30 mai 2023 a procédé à l'attribution des marchés de travaux du projet de construction du groupe scolaire élémentaire et périscolaire et de mise aux normes de l'école des Oliviers. Le montant total des lots s'établit à 8 305 362,14 € HT soit 9 966 434,57 € TTC hors tranches conditionnelles.

Le détail individuel des montants pour chaque lot est disponible dans le compte rendu du Conseil Municipal sur le site internet de la commune.

En comparaison avec les estimations en phase Avant-Projet Définitif une moins-value de 328 966,63 € ttc est constatée.

2 Convention de répartition des charges d'entretien des routes départementales en agglomération

Par suite de la création de la Collectivité européenne d'Alsace au 1 janvier 2021 une nouvelle convention de répartition des charges d'entretien des routes départementales en agglomération est conclue entre la commune et la CEA.

Elle est consultable dans le détail dans la délibération du Conseil Municipal sur le site internet de la commune.

3 Conclusion d'un contrat de territoire- Région de Colmar avec la Collectivité Européenne d'Alsace

La CEA a mis en place un contrat de territoire Alsace à l'échelle de la région de Colmar, pour la période 2022-2025. Ce contrat mobilise des moyens en ingénierie et financiers (167 M€ pour la période) pour accompagner la dynamique de chaque territoire.

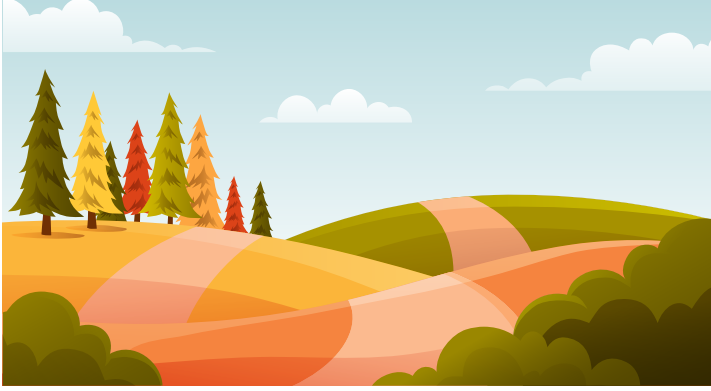
Les objectifs sont l'attractivité, l'environnement et l'écologie (accompagner la transition écologique et énergétique du territoire tout en préservant son patrimoine naturel), la cohésion sociale du territoire (veiller à la cohésion sociale au sein du territoire en permettant à chaque habitant d'y trouver sa place).

La commune a décidé d'adopter le contrat de territoire Alsace à l'échelle du Territoire Région de Colmar pour la période 2022-2025 tel que proposé par la CEA.

4 Mise en place et désignation du référent déontologue pour les élus.

Le législateur a décidé d'instaurer un dispositif prévoyant que l'élu peut faire appel à un déontologue pour des demandes d'avis sur des questions liées à sa responsabilité devant l'ensemble des citoyens de la collectivité territoriale, à qui il rend compte des actes et décisions pris dans le cadre de ses fonctions. La commune a décidé de désigner le collège des référents déontologues des Centres de Gestion 67-68-90 comme référent déontologue des élus, et d'adopter la charte d'engagement déontologique et éthique correspondante.





5 Renouveau du Bureau de l'Association Foncière de Horbourg-Wihr

L'association foncière de Horbourg-Wihr est une association foncière d'aménagement foncier agricole ou forestier qui relève du régime des associations syndicales autorisées, dont les missions comprennent notamment la réalisation, l'entretien et la gestion des chemins d'exploitation nécessaires à la desserte des parcelles agricoles et forestières, les travaux d'amélioration foncière connexes à l'aménagement foncier, la réalisation de travaux hydrauliques etc.

Le mandat de 6 ans, des membres à voix délibérative arrivant à expiration il a été nécessaire de procéder à une nouvelle désignation :

Membres titulaires : Jean-Daniel STEIB -Michel REECHT – Pierre MERIUS

Membres suppléants : Benjamin HANSER Daniel OBRECHT

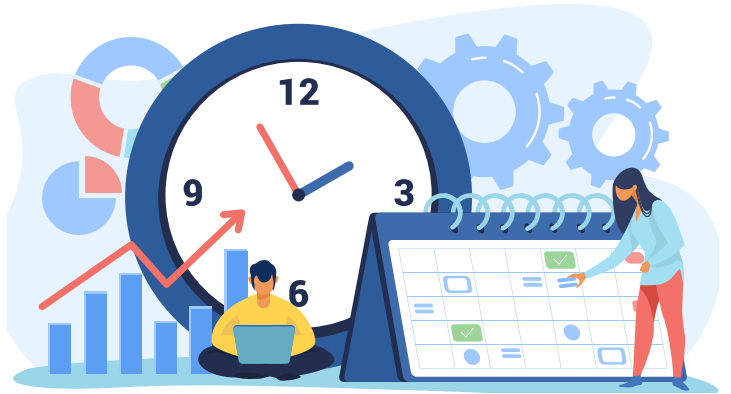
- ▶ Revitaliser le centre de la commune et revaloriser son patrimoine urbain à travers la rénovation du bâti existant ;
- ▶ Contribuer à l'objectif zéro artificialisation nette en proposant une nouvelle offre de logements par recyclage de l'existant plutôt qu'en construction neuve par artificialisation des sols ;
- ▶ Développer le parc de logement social en incitant à la rénovation des logements anciens en vue d'une location dans le cadre du dispositif de conventionnement avec travaux proposé par l'Agence Nationale de l'Habitat ;
- ▶ Produire une offre locative abordable complémentaire au parc social et à l'offre d'hébergement ;
- ▶ Favoriser la rénovation énergétique, la première cause de vacance durable étant le besoin en travaux, ce qui fait que la remise sur le marché des logements vacants passe notamment par leur rénovation et l'amélioration de leur performance énergétique ;

Le Conseil municipal décide d'assujettir les logements vacants à la Taxe d'habitation sur les résidences secondaires et autres locaux meublés non affectés à l'habitation principale qui sera applicable au 1er janvier 2024.



6 Assujettissement des logements vacants à la Taxe d'habitation sur les résidences secondaires et autres locaux meublés non affectés à l'habitation principale (THLV)

Les communes peuvent assujettir les logements vacants à la taxe d'habitation sur les résidences secondaires et autres locaux meublés non affectés à l'habitation principale. Cette taxe est établie au nom des propriétaires. Seuls les logements habitables sont concernés par le dispositif. Est considéré comme vacant, un logement libre de toute occupation pendant plus de deux années consécutives. Une réglementation précise s'applique pour définir la vacance d'un logement. La THLV est un outil pouvant être actionné afin de lutter contre la vacance des logements qui permettra d'atteindre les objectifs suivants :



7 Motion demandant le respect du droit local en matière de temps de travail

Le Conseil Municipal demande à ce qu'il soit tenu compte du droit local en Alsace-Moselle et que soit respecté, dans le cadre du calcul de la durée annuelle du travail, le droit de nos agents aux deux jours fériés locaux supplémentaires.



Désimperméabilisation et renaturation des sols, une « Phase étude » plus que studieuse !

Au printemps dernier la commune a décidé de confier une prestation d'étude portant sur la désimperméabilisation et renaturation des sols à l'agence « Itinéraires Urbains & PaysagerS » (IUPS) de Bischheim. Elle concernera principalement les cours d'école des Érables, des Oliviers, des Marronniers et des Lauriers. En complément, la commune réalisera également des travaux de désimperméabilisation de certaines « placettes » [cours des Dîmes et placette située à l'arrière de la Poste].

État des lieux et constat

Les cours d'école sont des lieux de respiration indispensable à la vie scolaire.

Or, ces espaces récréatifs n'ont pas été repensés depuis leur conception initiale, alors que dans le même temps, les modalités pédagogiques ont considérablement évolué.

Il s'agit de replacer le bien-être des enfants au cœur du projet, et notamment au travers des temps extérieurs, qui participe à favoriser l'autonomie, la sociabilité et la créativité.

De plus, l'adaptation aux changements climatiques et la gestion des eaux pluviales sont des aspects techniques qu'il convient de prendre en compte, renforçant ainsi le développement de la nature en ville.

Bien plus qu'un simple projet de réaménagement, repenser sa cour d'école, c'est se pencher sur des préoccupations d'aujourd'hui et de demain.



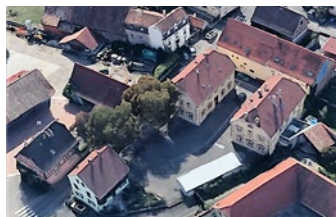
Lauriers ☹️



Oliviers ☹️



Érables ☹️



Marronniers ☹️



Les objectifs en 4 axes

Améliorer la gestion des eaux pluviales :

La désimperméabilisation des cours d'école induit le remplacement du revêtement minéral par des espaces perméables (végétalisation, pavés drainants, copeaux de bois...) assurant l'infiltration des eaux sur site.



Lutter contre les îlots de chaleur urbain :

Les cours d'école et les zones de stationnement très minérales, favorisent l'augmentation des températures des villes. Le rôle du végétal dans la lutte contre la chaleur en ville n'est plus à prouver. La présence des végétaux permet d'apporter de l'ombrage à l'espace et de jouer un rôle de climatiseur de l'air ambiant. Ils améliorent également la rétention des eaux de ruissellement.

Favoriser la biodiversité : Les cours d'école, nouvellement aménagées pourraient participer à la « trame verte ». Cette dernière, formée de continuités écologiques terrestres, permet de relier des réservoirs de biodiversité par des corridors. Il est pertinent d'intégrer la végétalisation de cours d'école (ou toutes autres surfaces de l'espace public) dans un projet plus global de restauration ou de préservation de la biodiversité.

Diversifier l'approche pédagogique : La désimperméabilisation et la végétalisation autorisent de voir les cours d'école comme un nouvel espace d'apprentissage, moins conventionnel. En effet, selon les espaces qui vont les composer elles vont permettre d'aborder des thématiques variées comme le cycle de l'eau, la biodiversité, l'évolution des végétaux au cours des saisons ou les pratiques collaboratives (jardin potager, hôtels à insectes...).

COMMENT - QUOI - QUAND ?

Diagnostic et recueil de données

Un recueil de données a été réalisé avant l'été auprès des directions des différentes écoles et des intervenants (enseignants, ATSEM, représentants de parents d'élèves...) pour constituer et définir une programmation propre à chaque espace. Il est à noter que l'école des Marronniers sera quant à elle, à terme, transformée en espace public dédié aux associations.

Suite à ce recueil et à l'analyse urbaine et paysagère réalisée pour chaque site, s'en sont suivis des propositions et scénarios incluant notamment les idées suivantes :

Maximisation de la végétation pour créer de l'ombrage, création d'espaces pour s'installer dans l'herbe, cultiver un potager et des végétaux fleuris à observer, création de haies, de parcours pieds nus, pose de caillébottis, création de jeux d'eau, installation de murs d'activités et de grimpe, installation de toiles tendues pour ombrager devant les classes...

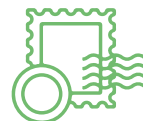
Il conviendra par la suite de définir les projets prioritaires afin de réaliser **les travaux sur deux espaces en 2024 et de deux autres en 2025.**

Et en images ça donne quoi ? Du vert du vert et encore du vert ! Et de l'ombre...



Réalisations artistiques estivales par les agents des Espaces Verts aux abords de la Mairie :

3 planches, 6 clous... Un bleu azur, un blanc écume et la mer s'invite à Horbourg-Wihr !!!



Œuvres imaginées et réalisées par les agents des Espaces Verts de la commune : Un grand MERCI à Paul, Fred, Eric, Fritzi, Thibaud et Kévin !



Aménagement de l'aire de convivialité du GLOXIN : ON vous convie, VOUS serez conquis !!

Déambuler, contempler, rêver et jouer à l'époque gallo-romaine...

L'aire de convivialité a fait l'objet d'une réhabilitation au courant de l'année 2022.

Le thème paysagé retenu a été le commerce et l'artisanat de l'époque gallo-romaine présente alors dans le quartier du Kreuzfeld.



Les entrées sont revêtues de dalles gris anthracite, plus on avance, plus les dalles sont espacées et entourées d'herbe, offrant un superbe contraste. Ces entrées sont bordées d'une végétation luxuriante.

Au centre de l'aire se trouve un tunnel. Il offre de l'ombre et permet aux enfants de se cacher, jouer et développer leur imagination.

De la vigne émerge des vases en terre cuite pour recouvrir la structure.



Non loin de là, on peut observer une cabane recouverte de plantes grimpantes. A son côté, un billot, une épée et une masse en bois attendent les petits forgerons. Pour renforcer le thème de l'artisanat des tissus sont suspendus à côté de la cabane. Nos petits romains peuvent prendre place autour d'une petite table et bancs en rondin. Cette scène rappelle la vie quotidienne d'un artisan romain.

Le quartier du Kreuzfeld à L'époque Gallo-Romaine

La vie quotidienne du quartier « Kreuzfeld » était à cette époque animée par l'agriculture et l'artisanat.

On y trouvait des animaux d'élevage : bœufs, vaches, moutons, chèvres, porcs, poules, oies ... mais aussi des animaux sauvages : cerfs, sangliers, ours, castors, grues cendrées et huitres plates !

On y cultivait le blé, l'orge, le millet, le pavot (pour l'huile de cuisine et d'éclairage), le lin (dont les graines permettaient d'extraire de l'huile et les tiges de confectionner des vêtements) et le chanvre pour l'huile et les cordages.

On cueillait et on se régalaient de baies sauvages et de fruits : mûres, noisettes, fraises des bois, figues, prunes et raisins.

L'artisanat était bien présent : travail du bois, textile, cuir, maçonnerie, serrurerie...

Une table de pique-nique et des bancs permettent aux parents de se reposer au choix, à l'ombre ou au soleil. De là, ils peuvent observer les petits aventuriers. Une grande balançoire nid ainsi qu'une balançoire à bascule en robinier permettent aux petits et aux grands de s'amuser ensemble. Le sol est recouvert de copeaux de bois.

Le parc est complété par des activités occupant petits et grands : piste de pétanque et table de ping-pong.



Cette aire se veut moderne, écologique, ludique, éducative et chaleureuse permettant les rencontres intergénérationnelles venez y rêver !



Concours de dessin « Respect de la planète – Prévention des déchets »

La palissade en bois qui sépare les conteneurs de tri de l'aire de jeux du GLOXIN sera très prochainement agrémentée par les dessins des lauréats du concours des écoles primaires de Horbourg-Wihr qui portait sur le thème du respect de la planète.

La commission environnement s'est réunie le 20 avril dernier afin de choisir les dessins les plus marquants en matière de prévention des déchets.

4 groupes ont été constitués afin de retenir les 3 meilleurs dessins par niveau de classe. A l'issue de la présélection, l'ensemble de la commission a procédé au vote des meilleurs dessins (message exprimé, qualité et couleurs).

Les dessins sélectionnés sont les suivants :

► Pour l'école Paul Fuchs

CP : **Amélie FURY** (7 ans)

CE1 : **Eve DARDENNE** (7 ans 1/2)

CE2 : **Emy ZANRE** (9 ans)

CE2 : **Clémentine DE LA TOUR D'AUVERGNE** (8 ans)

CM1 : **Dunia BARATI** (11 ans)

CM2 : **Lena WANDLER TOSIN** (10 ans)



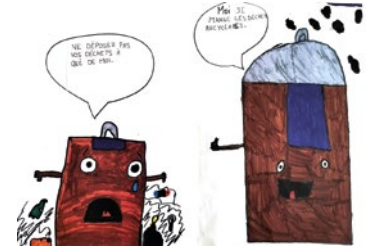
► Pour l'école des Oliviers :

Ruben VENANCIO (11 ans) / **Matias MENDEZ RIBEIRO** (10 ans) / **Léon SCHREIBER** (11 ans) – CM2

Luca MORELLO (10 ans) CM2 / **Thiago PATOUX** (8 ans) CE2

Emma REBOUTA (10 ans) CM2 / **Paulin** (9 ans) CE2 / **Noelia MAIO** (8 ans) CE2

Lucile (9 ans) CM1 et **Elynn BOISSELLE**



► Un dessin complémentaire a été retenu pour une campagne d'affichage sur l'incivilité des déjections canines :

Krystal BANNWARTH (10 ans) CM1 à Paul Fuchs (Marronniers)



Bravo à tous les élèves pour leur implication et leur créativité !!!!



12

Projet Groupe Scolaire Élémentaire et Péri-scolaire : PGSEP

#ÉPISODE 2 : LES QUALITÉS ENVIRONNEMENTALES ET ÉNERGÉTIQUES DU PGSEP, ON VOUS EN PARLE ?!

Et si on vous en disait un peu plus sur les qualités environnementales et de développement durable, tant dans sa conception que son exploitation de ce futur complexe... ? Et ce sans complexe aucun !

Le projet qui porte sur la réalisation du nouveau groupe scolaire élémentaire et d'un péri-scolaire, rue de Lorraine, comprendra 3 376 m² de surface de planchers. Il sera composé du bâtiment scolaire sur 2 niveaux et d'une aile à rez-de-chaussée pour la partie péri-scolaire.

Dans cet environnement ouvert, le projet proposera **une approche bioclimatique à l'échelle du site** dans lequel le bâtiment scolaire s'implantera en équerre au nord-est pour **protéger la cour des vents froids d'hiver** alors que l'aile principale sera orientée nord-sud pour **optimiser apports solaires et protections passives**. La cour **constituera un îlot de fraîcheur** par son aménagement et son orientation à proximité des grands arbres et de l'humidité du fossé ouest.

Un bâtiment remarquable d'un point de vue énergétique et thermique, équipé d'installations photovoltaïques :

Le futur bâtiment présentera une **enveloppe à isolation renforcée** et des **performances énergétiques de niveau « bâtiment passif »**. La production de chauffage sera assurée par une pompe à chaleur air / eau avec, en appoint, une chaudière électrique pour les hautes températures (eau chaude sanitaire notamment).

L'ensemble **décarboné** s'appuiera sur la **production électrique photovoltaïque** du champ de panneaux solaires. Les panneaux seront installés sur une partie des toitures inclinées du bâtiment (pente de 14°), pour un total de 248 modules.

Un bâtiment construit avec des matériaux naturels et durables :

Le projet est soumis à la RE 2020, réglementation environnementale qui **intègre l'impact carbone du bâtiment ! L'atteinte de ce niveau de performance est justifiée en réalisant une Analyse de Cycle de Vie (ACV) tenant compte de tous les matériaux mis en oeuvre dans un bâtiment**. Constructivement et techniquement, des solutions traditionnelles sont retenues. La priorité est mise sur l'efficacité de l'enveloppe pour assurer la **performance passive requise** : isolants extérieurs de forte épaisseur, doubles et triples vitrages. Les couvertures métalliques à joint debout, reposent sur une **grande charpente en bois massif**, intégrant une épaisseur conséquente d'isolant en ouate de cellulose. Ces volumes importants de **matériaux biosourcés** réduisent l'impact carbone de l'opération.

Mortier organique

Isolants thermiques en
laine et fibre de bois

Ouate de cellulose

Bardage en pierre
naturelle

Lasure et vernis aqueux

Inox

Zinc

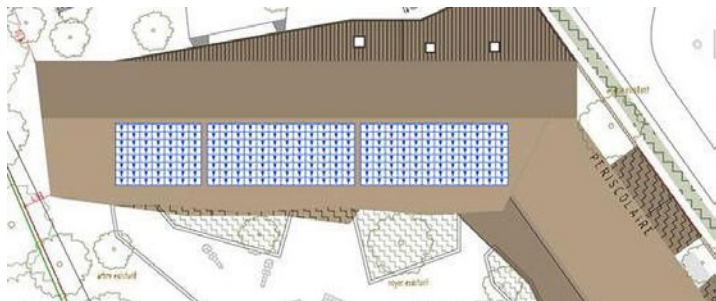
ACIER

BOIS MASSIF

Céramique

Laine
de bois.

ET PÉRISCOLAIRE #ÉPISODE 2



La production d'électricité sera destinée à l'autoconsommation.
La centrale photovoltaïque fera à minima 100 kWc, soit une production énergétique prévisionnelle d'au moins 100 000 kWh/an !

Les besoins moyens du bâtiment étant estimés à 75 000kwh/an.



DÉMARCHE QUALITÉ ENVIRONNEMENTALE RE 2020 :
ECO-CONSTRUIRE POUR LE CONFORT DE TOUS !

(Amélioration de la performance énergétique et du confort des constructions, tout en diminuant leur impact carbone)

Dans le cadre de la démarche environnementale du projet, les matériaux utilisés seront sélectionnés en fonction des priorités suivantes :

- ▶ FAIBLE TENEUR EN COV (composés organiques volatils) et faible émissivité afin d'éviter la pollution de l'air intérieure,
- ▶ QUALITÉ SANITAIRE afin d'éviter toute pathologie en phase chantier et tout développement microbien en phase d'exploitation,
- ▶ RÉDUCTION DE L'IMPACT ENVIRONNEMENTAL,
- ▶ CIRCUIT COURT : provenance locale à privilégier

Du bois, du bois, du bois...

Le bois mis en oeuvre proviendra, de forêts locales disposant d'un label écologique (PEFC par exemple) ou pratiquant une gestion durable.

Les bois exotiques seront évités. En cas de bois exotiques, ils seront impérativement labellisés FSC (le label Forest Stewardship Council s'engage à ce que les bois exotiques proviennent de forêts où l'exploitation n'a pas généré d'impacts négatifs : économiques, sociaux et environnementaux).

Les bois ne nécessitant pas de traitement seront privilégiés : bois d'essence naturellement durable sans traitement préventif. Dans le cas contraire, le traitement sera naturel et bénéficiera de la certification de qualité CTB-P+ garantissant l'efficacité et la sûreté vis-à-vis de l'environnement et de la santé.

Zéro artificialisation des cours d'école – perméabilisation des sols :

Les aménagements extérieurs favoriseront les **revêtements drainants**, l'**infiltration des eaux de pluies** et les **plantations** d'ombre et d'agrément.



CALENDRIER

Choix de l'architecte et de son équipe (concours)	Mars 2022
Dépôt du permis de construire	Décembre 2022
Accord du permis de construire	Mars 2023
Choix des entreprises de travaux	Juin 2023
Préparation du chantier	Juillet / août 2023
▶ Démarrage des travaux	Septembre 2023
Fin des travaux	Printemps 2025

Vous pourrez continuer à découvrir dans les « FIL » notre PGSEP (Projet de Groupe Scolaire Élémentaire et Périscolaire) aux travers des prochains **#Épisodes** à venir !



CLASSE MOBILE : LES TABLETTES SONT ARRIVÉES ! (et elles ne sont pas en chocolat...)

Dans le FIL du mois d'octobre 2021 nous vous présentons le projet de **kit « classe mobile »** pour les écoles de Horbourg-Wihr, petit retour :

« La municipalité dote les écoles primaires de nouveaux équipements numériques pour améliorer la formation des élèves aux usages du XXI^e siècle. Les écoles élémentaires sont ainsi équipées des classes mobiles, ensemble de matériels multi-usages facilement transportables. Déployées sur les groupes scolaires Paul Fuchs et Les Oliviers, elles seront mutualisées entre les classes. L'objectif est notamment de transmettre des compétences informatiques aux élèves et de développer leur autonomie à l'égard de ces techniques, mais aussi d'acquérir de nouvelles connaissances dans d'autres matières avec des contenus multimédias adaptés aux enseignements. »

Le kit « classe mobile »

Un kit classe mobile est un une valise-meuble roulante qui contient 15 tablettes pour les élèves ainsi qu'un ordinateur portable pour le maître.



Petit ordinateur multifonction, la tablette-élève est équipée de logiciels donnant aux enfants les moyens de travailler de multiples savoir-faire. Pensée en complément des activités de la classe, la pratique numérique enrichit l'apprentissage de toutes les matières : rédiger sur un traitement de texte, jeux interactifs sur les sciences, enregistrement d'exercice de langue, etc. Il est également possible d'exercer l'esprit de coopération entre les élèves en travaillant sur des contenus collaboratifs. Le matériel étant amené dans les classes, il permet de pallier au manque d'intervenants en informatique qui freine considérablement l'utilisation des salles d'informatiques. Il a vocation à se substituer aux postes informatiques fixes vieillissants, qui ne seront plus remplacés en cas de panne irréparable.

« Le matériel numérique (tablettes, claviers, casques audios) reçu pour les élèves servira à faire travailler des petits groupes d'élèves via un support ludique. Ils pourront travailler tant accompagnés qu'en autonomie, avec des objectifs personnels de progression dans les domaines d'apprentissages classiques (français, mathématiques...) mais aussi dans des domaines transversaux (éducation aux médias...). Nous envisageons de produire en équipe un «inventaire» des jeux et applications qui pourraient être utilisés en APC (activités pédagogiques complémentaires), selon les compétences qui doivent être travaillées par les élèves en difficulté. Avec les élèves plus grands (CM1/CM2), c'est aussi le traitement de texte et la mise en page des documents qui seront abordés - Madame Hamraoui - Directrice du Groupe scolaire Paul FUCH »

En images, la première utilisation des tablettes au printemps dernier.



« Fresquement » Vôtre ! Quand le Street Art s'invite à l'école...

Le Street Artiste Julien JUDD en partenariat avec l'association « le MUR Colmar » est intervenu à l'école des Marronniers les 29 et 30 juin derniers pour le plus grand plaisir des enfants et des enseignants !

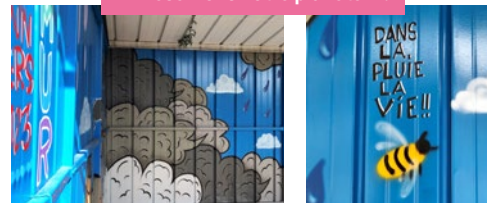
La fresque du préau a été réalisée d'après des propositions des élèves, le rendu est haut en couleurs et ils sont ravis !

Madame Hamraoui, Directrice du Groupe Scolaire Paul Fuchs, a tenu à féliciter chaleureusement le travail accompli par l'artiste « nous profitons maintenant, chaque matin en arrivant et lors des récréations, de ce préau qui n'était que tôle grise et qui s'est transformé en une fenêtre ouverte sur un monde coloré ! Merci pour tout ce que vous avez mis en place afin de permettre au bâtiment des Marronniers d'être aujourd'hui bien plus jovial et accueillant ! »

Les élèves qui ont pu suivre la réalisation de la fresque ont été impressionnés par la technique de l'artiste. Ils ont ainsi découvert toutes les étapes nécessaires, qu'ils ne pensaient pas aussi nombreuses, avant d'arriver au rendu final !



« Préservons notre planète » !



AIRES DE JEUX et CITY-PARK de la commune de Horbourg-Wihr RESPECT & BIEN VIVRE ENSEMBLE !

La Commune a renforcé cet été la signalétique aux entrées des aires de jeux collectives pour enfants et du City-Park. La présence des agents de la police municipale a également été renforcée avec notamment une surveillance des différents sites en soirée.

L'utilisation des espaces publics de la commune doit respecter la tranquillité des utilisateurs et des riverains ainsi que la propreté et la salubrité des lieux. De même, toute utilisation doit être effectuée dans le respect des matériels, équipements et aménagements mis à disposition.



Aussi nous tenons à rappeler quelques règles essentielles à appliquer dans ces espaces où :

- ▶ L'accès est uniquement autorisé de 7h00 à 22h00
- ▶ L'accès est interdit aux chiens et autres animaux
- ▶ Il est interdit de fumer
- ▶ l'accès est interdit avec un véhicule à moteur
- ▶ Il est interdit d'introduire et de consommer toute boisson alcoolisée
- ▶ Il est interdit d'utiliser des appareils sonores tels que radios, transistors, instruments de musique...

L'arrêté municipal 196/PM/2015 portant réglementation des parcs, squares, plateaux sportifs, promenades, espaces verts et aires collectives de jeux pour enfant est consultable en son intégralité sur le site internet de la commune.

En outre, il est bien évidemment interdit d'abandonner des déchets, de dégrader ou d'endommager le mobilier urbain, les installations et les jeux, d'inscrire des graffitis, des gravures ou d'apposer des affiches. Les plantations et pelouses sont également à respecter !

Une image valant mille mots...

SANCTIONS : Les infractions seront constatées et sanctionnées par les agents de la police municipale ou toute autre personne habilitée à dresser un procès-verbal, conformément aux lois et règlements en vigueur.



Bien réussir son entrée à l'école maternelle !

« La Courte Echelle » : Matinées ludiques pour les enfants nés en 2021

La « Courte Echelle » est un service complémentaire à la petite crèche de « Planète Récré » qui dispose d'un agrément de 16 places, le **lundi, mardi, jeudi et vendredi de 8h15 à 11h15** (hors période de vacances scolaires), avec la possibilité de prise d'un repas le **vendredi de 11h15 à 12h15 pour 8 enfants**.



Éveil musical, psychomotricité, cuisine, jeux de société, création manuelle, découverte de la nature, de nombreuses activités sont proposées par une équipe de professionnels qui vise à :

- ▶ favoriser l'autonomie de l'enfant
- ▶ faciliter la socialisation de l'enfant en apprenant à vivre dans un groupe
- ▶ accompagner la séparation parent/enfant
- ▶ encourager la curiosité et la « soif de découverte » de l'enfant.

Inscription possible de 1 à 4 jours par semaine.

N'hésitez pas à contacter Mme Sandrine KARM au **03.89.41.58.22** pour avoir des informations complémentaires.

la LUDO
HORBOURG - WIHR



Saviez-vous que les jeux de société étaient bénéfiques au développement cognitif et ce à tous les âges de la vie ? Venez le vérifier par vous-même à la ludothèque, avec des jeux pour petits et grands !

Le reste du temps la ludothèque est ouverte :

- ▶ Les **Mardis** de 17h à 19h
- ▶ Les **Mercredis** de 14h à 17h30*
- ▶ Les **Samedis** de 14h à 17h30*

*En alternance une semaine sur deux. Plus d'infos sur notre site et nos réseaux sociaux.



Programme des prochains mois :

Animations :

Sur inscription uniquement, participation de 3 € par personne

- ▶ Soirée jeux adultes (18+) : Vendredi 6 octobre à 19h30
- ▶ Soirées jeux ados (11-18 ans) : Vendredi 20 octobre, 17 novembre et 15 décembre à 19h30
- ▶ Après-midi jeux parents/enfants (5-10 ans) : Mercredi 6 décembre de 14h à 17h



Escape game d'horreur : Amelia's secret

Résolvez le mystère du manoir hanté grâce à la réalité augmentée !

Les 21/10, 28/10 & 04/11, de 1 à 4 joueurs à partir de 14 ans

Plus d'infos et inscription : <https://www.ludotheque-horbourg-wihr.net/evenements/escape-game-dhorreur>



Bourse aux affaires d'enfants à la salle Kastler :

Les 14 & 15 octobre 2023 de 10h à 15h à la salle Kastler de Horbourg-Wihr

Inscription pour les exposants auprès de negiczahner@gmail.com



Permanence spéciale « Halloween » - le 28/10 à 14h

Des bricolages et des jeux effrayants !



Permanence spéciale « Noël » - le 09/12 à 14h

Des bricolages, des jeux et une visite surprise ! Sur inscription, participation symbolique de 1€ par enfant

Nous organisons aussi des anniversaires à thème pour les enfants, n'hésitez pas à réserver votre créneau pour 2024 !

Plus de renseignements :

Tél : 03.89.24.94.62

Mail : ludo.horbourg@gmail.com

Site : www.ludotheque-horbourg-wihr.net

Adresse : 4 petite rue de l'Eglise, 68180 Horbourg-Wihr

« HORBOURG-WIHR AIME L'ART URBAIN »

Depuis le printemps 2021, notre ville accueille régulièrement des artistes, en partenariat avec l'association « LE MUR Colmar », afin qu'ils puissent s'exprimer et embellir nos murs.

Ce sont désormais 10 fresques qui vous permettent de découvrir les différents styles et facettes de cet art urbain, à ciel ouvert, gratuit et accessible à tous !

N'hésitez pas à déambuler dans nos rues, afin d'admirer :



18

- ▶ **La salle Kastler** où tout a commencé, où sont regroupées les **5 premières fresques** de notre ville
- ▶ **La placette au bout de la rue de la synagogue**, près de l'école Paul Fuchs, où des visages énigmatiques vous observent,
- ▶ **L'aire de jeu du « Gloxin »** où le transformateur EDF s'est paré de couleurs magnifiques,
- ▶ **L'ancien arrêt de bus de la place du 1^{er} février**, où des œuvres éphémères se succèdent tous les 3-4 mois,
- ▶ **Le local « Jeunes » du quartier Wihr** peuplé de petits personnages depuis qu'un atelier organisé en partenariat avec « planète récré » a permis à un artiste d'initier des jeunes de la commune au « Street Art » (faites bien le tour, chaque mur réserve des surprises !)
- ▶ **L'école des Marronniers**, où tout récemment, à la demande des élèves délégués de classes, un peintre est venu leur expliquer son art et en couleurs, délivrer sous le préau de la cour un message important : « préservons notre planète » !



MERCI aux artistes, à l'association « Le Mur Colmar », à Planète récré, aux jeunes de l'atelier, aux élèves des écoles Paul Fuchs et des Marronniers, aux enseignants et à Madame la Directrice, ainsi qu'aux équipes municipales qui ont permis à ces projets de voir le jour !!

Travaux d'été réalisés par les services techniques de la commune : Calorifugeage, faux plafonds, ouvrants de désenfumage...

Ecole Les Marronniers :

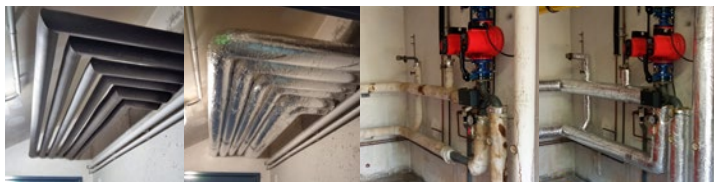
Réalisation de faux-plafonds dans les 4 salles de classe, calorifugeage et remplacement des portes des salles de classe.



Calorifugeage des bâtiments communaux :

« Le calorifugeage désigne l'isolation des canalisations de chauffage, permettant d'éviter les déperditions de chaleur, notamment dans le cas d'une canalisation qui passe dans une zone non chauffée. » Cette opération a été menée dans les écoles (Oliviers, Lauriers, Erables, Marronniers) ainsi qu'à la mairie et à la salle Kastler.

Quelques avant / après !



EN JUILLET ET AOÛT : ÇA BRICOLE DANS LES ÉCOLES ! ÇA VISSE, ÇA PONCE, ÇA VERNIS, ÇA RÉPARE...

Divers petits travaux de plomberie, d'électricité, de réparation de petits matériels et autres ont été réalisés dans l'ensemble des écoles de la commune (Fabrice, Loïc, Richard, Jérôme). Au « Lauriers » sécurisation du faux-plafond dans la salle de motricité. Concernant « Paul Fuchs » aménagement d'une nouvelle salle de classe, transfert de la bibliothèque vers l'école des Marronniers et ajout de tableaux blancs « triptyques » dans 3 salles de classe. Un panier de basket-ball a été installé aux « Erables ». L'entretien annuel des installations de jeux dans les cours d'écoles et les aires collectives a également été effectué. Un claustra a été installé tout le long de la clôture du périscolaire. Et n'oublions pas le traditionnel grand nettoyage annuel réalisé par les agents des services techniques et nos ATSEM (Déborah, Laetitia, Isabelle, Patricia, Christine, Marinelle, Céline, Peggy, Océane, Laetitia, Rachel, Peggy, Joelle) avec rigueur et enthousiasme !

Salle Kastler : Calorifugeage et désenfumage

Opération de calorifugeage des canalisations de transport de l'eau de chauffage de la salle Kastler et **remplacement des 22 ouvrants de désenfumage** qui outre la mise en sécurité du bâtiment permettra également une parfaite étanchéité de ce dernier et un gain considérable en matière de déperdition thermique.



Récapitulatif des travaux de calorifugeage	Coût HT	Coût TTC	Aides CEE*	Coût pour la commune	Économies annuelles sur l'énergie (HT)
Mairie	1 620,00 €	1 944,00 €	1 944,00 €	- €	150,00 €
Salle Kastler	NC	NC	NC	NC	NC
Ecole les Oliviers	350,00 €	420,00 €	420,00 €	- €	97,00 €
Ecole Les Lauriers	1 200,00 €	1 440,00 €	1 440,00 €	- €	61,00 €
Ecoles Les Erables	700,00 €	840,00 €	840,00 €		98,00 €
Ecoles Les Marronniers	1 600,00 €	1 920,00 €	1 920,00 €		54,00 €
		6 564,00€	6 564,00 €	0,00 €	460,00 €

* Certificats d'Économies d'Énergie



REPRISE DES ATELIERS DU CCAS à la rentrée : AIDEZ-NOUS À VOUS AIDER !



ATELIER « REPAIR CAFE »

Bricoleurs en tous genres inscrivez-vous en donnant votre spécialité pour faire perdurer ensemble le «REPAIR CAFE» :

Les ateliers reprennent dès cet automne !



ATELIER CUISINE MULTICULTURELLE

Cuisiniers, cuisinières de tous horizons : c'est la reprise des ateliers « cuisine multiculturelle » si vous êtes intéressés inscrivez-vous, nous définirons ensemble la forme et la fréquence. Il est enrichissant d'apprendre des uns et des autres !



REPRISE DES ATELIERS DEPUIS LA RENTREE

Informatique : reprise le vendredi 15 septembre à 14 heures

Anglais : reprise le mercredi 06 septembre à 19 heures

Tous ces ateliers sont sur inscription.

Renseignements auprès de la mairie 03 89 20 39 92.

A LA RECHERCHE D'UN JOB D'ÉTÉ QUI A DU SENS ?

BAFA | BAFD

**Le secteur
de l'animation
recrute dès 16 ans !**

#ENCOLO
Vous êtes essentiel/le !

Plus d'information sur www.jeunes.gouv.fr



Information pour nos jeunes concitoyens : Passe ton BAFA !

Pour faciliter votre recherche de jobs d'été pensez à la formation BAFA !

Cette formation est accessible dès 16 ans. Elle est payante mais le CCAS peut vous aider, ainsi que la CAF et d'autres organismes. Renseignez-vous pour être prêts l'été prochain. Avec le BAFA vous pouvez être moniteur de colonies de vacances, animateur dans un centre périscolaire etc.

Et peut-être y trouverez-vous une piste pour votre future vie professionnelle et ferez les formations qui suivent le BAFA !

Contactez-nous au 03 89 20 39 92.

Passe ton
BAFA !

Brevet
d'Aptitude
aux Fonctions
d'Animateur



Après 60 ans, restez en forme le plus longtemps possible avec ICOPE !

Vous avez 60 ans ou plus, vous êtes en forme, vivez à domicile, ne bénéficiez pas d'aide à la perte d'autonomie et faites ce que vous aimez au quotidien.

Afin de maintenir cette condition et de continuer à profiter de la vie comme vous l'entendez, l'Assurance Maladie, et les acteurs locaux de la santé vous proposent de bénéficier gratuitement d'un programme de prévention primaire appelé ICOPE.

Ce programme :

- ▶ permet de **repérer au plus tôt les risques de fragilité** s'il est effectué régulièrement, et d'**agir** pour les rendre réversibles ;
- ▶ est **complémentaire de vos suivis chez le médecin** traitant ou les spécialistes,
- ▶ est **gratuit**

ICOPE consiste en un **dépistage de 10 minutes** que vous pouvez faire en autonomie en téléchargeant l'application ICOPE Monitor sur appareil mobile ou ICOPE Bot sur ordinateur. Si des risques de fragilité sont détectés, une suite vous sera proposée. Elle peut déboucher sur une feuille de route vous proposant de participer à des activités proches de chez vous pour regagner vos capacités.

(Toutes les informations et liens sont sur www.icop68.fr)

La Municipalité d'Horbourg-Wihr et son Centre Communal d'Action Sociale vous proposent de bénéficier de ce programme en mairie, réservez votre créneau au **03 89 20 39 92**.



L'Espace Solidarité Senior de la Collectivité Européenne d'Alsace - CeA

(Changement des horaires à compter 1^{er} septembre 2023)

Un service social pour les personnes âgées retraitées à domicile, des professionnels à votre écoute.

Nous vous proposons :

- ▶ des conseils, services ou prestations adaptés à votre situation,
- ▶ un accompagnement dans les projets destinés à améliorer votre quotidien,
- ▶ un soutien à domicile et un appui aux aidants familiaux.

L'Espace Solidarité Senior est un service de proximité pour faciliter le parcours de vie de la personne âgée.

La Conseillère en Economie Sociale et Familiale, Mme Marie-Paule HERTRICH reçoit sur rendez-vous le lundi matin de 09 h à 11h30.

Pour tout rendez-vous, merci de contacter le secrétariat.

L'accueil téléphonique est assuré :

- ▶ Mardi, mercredi et vendredi : de 8h30 à 12h et de 13h30 à 17h
- ▶ Lundi et jeudi : de 8h30 à 12h - fermé l'après-midi

Téléphone : 03 89 21 74 94

E-mail : gerontohorbourg@alsace.eu

Adresse : 44 Grand' Rue (dans les locaux de la Mairie de Horbourg-Wihr)

MÉDAILLE DE LA FAMILLE

La médaille de la Famille est une distinction honorifique attribuée pour honorer les mères et pères qui élèvent ou qui ont élevé dignement, dans les meilleures conditions matérielles et morales, au moins quatre enfants, dont l'ainé a atteint l'âge de seize ans.

Si votre famille est éligible à cette distinction, vous pouvez contacter le C.C.A.S. de la Mairie de Horbourg-Wihr 44, Grand rue - Tél. 03 89 20 39 92 ou 03 89 20 18 90.

Dernier délai pour le dépôt d'une candidature : 31 octobre 2023.

Si vous adhérez à cette proposition, Monsieur le Maire pourra proposer votre candidature à l'U.D.A.F. (Union Départementale des Affaires Familiales). Sous réserve de l'acceptation de votre dossier par M. le Préfet, la médaille vous sera remise lors d'une cérémonie qui aura lieu à la Mairie à la période de la Fête des Mères.



LES

ASSOCIATIONS COMMUNIQUENT

Les agriculteurs de Horbourg-Wihr communiquent !

Le Maïs, une plante aux mille vertus !

Lors de notre 1er article, nous avons présenté la répartition des différentes cultures présentes dans notre ban communal, dont la principale est occupée à 50% par le maïs.

Mais pourquoi cette plante est-elle autant cultivée en Alsace et majoritairement dans nos fermes à Horbourg-Wihr ?

En Alsace et notre commune ne fait pas exception, le maïs exprime tout son potentiel grâce à la qualité de ses sols et de son climat, qui sont parfaitement adaptés à cette culture aux mille vertus.

Après un labour d'automne, les terres sont préparées au printemps, afin de pouvoir semer dans de bonnes conditions à partir du mois d'avril. Le choix des variétés utilisées dépend de l'objectif fixé par chacun d'entre nous, tout en tenant compte de la structure de la parcelle concernée. Courant des mois de mai et de juin, les apports d'engrais sont fractionnés et apportés au plus près des besoins de la plante. Une intervention pour venir à bout des mauvaises herbes est souvent suffisante, généralement réalisée au cours du mois de mai. Un binage est effectué courant juin, pour incorporer les derniers apports d'engrais, pour détruire les dernières mauvaises herbes et pour permettre au sol une bonne aération, profitable au bon développement des plantes. Il y a très peu de produits utilisés en cours de culture, contre les insectes et quasiment aucun traitement n'est réalisé contre les maladies.

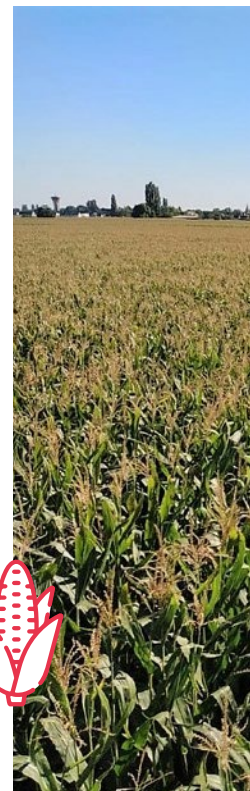
L'apport en eau par l'irrigation qui est nécessaire, est effectué en général du mois de juin à fin août, afin de permettre le développement en continu de la culture. Les rendements exprimés sont bons, voire très bons dans notre secteur et restent surtout homogènes d'une année à l'autre, permettant à nos fermes de taille familiale de pouvoir en vivre.



Cette année la campagne d'irrigation a commencé bien plus tôt que d'habitude. Ici Philippe Schmidt avec son père en plein travail !

L'irrigation est donc notre assurance vie ! Dans les périodes très chaudes en été, nous sommes obligés d'arroser jour et nuit, même si cela est parfois très pénible, afin d'amener l'eau au bon moment et en quantité juste suffisante, jusqu'au prochain tour d'eau.

La récolte est réalisée courant du mois d'octobre et nous devons rester particulièrement attentifs à la qualité des grains récoltés ainsi qu'au taux d'humidité, afin d'éviter des frais de séchage importants. Comme l'énergie, ces frais ont explosé en 2022. Après la récolte, un broyage fin des cannes de maïs se trouvant encore dans le champ est réalisé, pour permettre une meilleure décomposition des résidus de récolte, afin d'apporter de la matière organique au sol. Un labour, qui se déroule en novembre et décembre clôture ainsi les travaux des champs pour cette culture !





À partir de la germination des graines et jusqu'au stade 4-6 feuilles, nous devons rester vigilants, car depuis quelques années, beaucoup de corbeaux et de corneilles viennent picorer et manger nos grains, pouvant anéantir des bouts de parcelles voire des parcelles entières. Les pouvoirs publics, Colmar Agglo et Horbourg-Wihr, ont mis en place des moyens qui permettent d'intervenir, afin de limiter leur développement et leur nuisance. Grâce à ces actions, nous constatons beaucoup moins de dégâts dans nos champs....ouf !



Allée visible dans la parcelle, afin de pouvoir dérouler le canon d'irrigation

Une journée d'irrigation

On place l'enrouleur dans une allée d'irrigation, on déroule avec un tracteur en tirant le canon au bout de l'allée, puis on branche l'enrouleur à la pompe. A la mise en route, un système de turbine va enrouler le tuyau sur la bobine et ramener le canon progressivement. Ce temps d'arrosage va dépendre principalement de la longueur de la parcelle.

À l'arrivée, l'enrouleur va s'arrêter automatiquement et couper la pompe. Ensuite on déplace l'enrouleur jusqu'à la prochaine allée d'irrigation du champ. Une fois le champ terminé, on va replacer la pompe, les tuyaux et l'enrouleur dans une autre parcelle et ainsi de suite... ohlala !

Pour information plus générale concernant le maïs (Sources APCO* et Chambre d'Agriculture d'Alsace)

- ▶ Le maïs alsacien, avec 135 000 hectares, est destiné à 80% à l'alimentation humaine, notamment pour la semoule, les biscuits et l'amidon. 57% de la production est transformée en Alsace.
- ▶ Il est également présent dans beaucoup de nos produits du quotidien : médicaments, hygiène, dentifrice, couches, sacs biodégradables, peinture, colle, éthanol... et la liste est encore longue !
- ▶ Le maïs absorbe bien plus de CO² et libère plus d'oxygène que d'autres cultures. Il rafraîchit l'atmosphère : 1ha de maïs permet de piéger 22 tonnes de CO₂.
- ▶ C'est l'une des grandes cultures qui reçoit le moins de produits phytosanitaires.
- ▶ Le maïs présente une grande efficacité vis-à-vis de l'eau. A titre de comparaison, la quantité d'eau nécessaire aux cultures est de : 454 litres d'eau / kg de maïs grain, 524 litres d'eau / Kg d'orge, 590 litres d'eau / kg de blé, 590 litres d'eau / kg de pomme de terre, 900 litres / kg de soja et 1 600 litres / kg de riz.
- ▶ L'eau apportée en journée est valorisée à 90% par les plantes et les 10% qui s'évaporent sont condensées dans l'atmosphère et se retrouvent sous forme de pluie.
- ▶ L'eau prélevée par l'irrigation pour toutes les productions confondues en Alsace, représente 0,2% du volume de la nappe phréatique. Ce volume est compensé par la fonte des neiges alpines.

*Association des Producteurs de Céréales et Oléagineux

LES

ASSOCIATIONS
COMMUNIQUENT



JOURNÉE VENTE ANNUELLE au CLUB DE L'AMITIÉ

L'Association organisera sa traditionnelle vente annuelle uniquement SAMEDI 18 NOVEMBRE 2023 de 10h à 18h dans la salle « Évasion » au 80b, Grand-Rue.

On y trouvera un large éventail d'articles tous confectionnés par les mains expertes des membres du Club en couture, tricot, crochet, broderie, bricolage etc... Un espace café-gâteau sera à disposition.

Ce moment de convivialité et de partage donne toujours lieu à des échanges sympatiques et animés ; l'objectif du Club étant d'encourager le lien social, tellement indispensable par les temps actuels !



ARCHIHW
Association
d'Archéologie
et d'Histoire de
Horbourg-Wihr



L'association ARCHIHW vous invite cordialement aux manifestations gratuites suivantes :

- **Vendredi 13 octobre**, salle Wihr, pièce de théâtre « Ma ville à l'heure nazie ». Nicolas SCHREINER. Reprise fidèle du journal de Marie-Joseph BOPP, ancien professeur au Gymnasium de Colmar (futur lycée Bartholdi), qui dépeint le tableau d'une Alsace à la fois victime, complice malgré elle et rebelle.



- **Vendredi 10 novembre**, salle Horbourg, conférence « Les débuts de l'industrialisation à Colmar ». Jean-Marie SCHMITT, ancien directeur du Développement Culturel de la Ville de Colmar, membre de l'Académie d'Alsace des Sciences, Lettres et Arts.

- Stand annuel d'ARCHIHW au Festival du Livre de Colmar, Parc des Expositions de Colmar, **les 25 et 26 novembre 2023**.

Contact : Jacques Foissey / 06.36.90.08.23

ARCHIHW

12, rue des Écoles 68180 HORBOURG-WIHR

Site internet : <https://www.archihw.org>

Courriels : contact@archihw.org / jfoissey@vialis.net



CHORALE SAINTE CÉCILE

CHORALE SAINTE CECILE

La Chorale Sainte Cécile de Horbourg-Wihr vous invite à son concert de Noël intitulé « En chemin vers Noël », en l'église Notre Dame de l'Assomption de Horbourg-Wihr.

Deux soirées sont proposées :

- ▶ Le vendredi 8 décembre 2023 à 20h, au profit de l'association LES BLOUSES ROSES de COLMAR



- ▶ Le samedi 9 décembre 2023 à 20 h, au profit de l'association DANS LES YEUX DE RUBEN de SUNDHOFFEN



Comme à son habitude, la chorale vous présentera un programme polyphonique varié, intégrant des chants contemporains et traditionnels...

L'entrée est libre, et l'intégralité des dons sera versée aux associations bénéficiaires.

Contact :

Eric PETTERMANN - Tél 03 89 24 33 84

email : eric.pettermann@esig.fr



LES

ASSOCIATIONS
COMMUNIQUENT



Harmonie Argentovaria

Rentrée à l'harmonie ARGENTOVARIA

Une belle formation musicale, pleine de jeunesse et d'ambition qui a fêté son 110^{ème} anniversaire en 2023.

Une vitalité et une longévité que l'Argentovaria doit à son bel esprit d'équipe.

Une magnifique Harmonie qui rayonne grâce à :

- ▶ Une quarantaine de musiciens
- ▶ Des instruments à vent (flûtes, clarinettes, saxophones, basson, hautbois, euphoniums, tubas, trombones, trompettes...) et toute la famille des percussions.
- ▶ Un répertoire varié, allant des compositions pour harmonies, aux musiques de films ou encore la variété française et internationale.
- ▶ Des concerts aussi bien à Horbourg-Wihr qu'à l'extérieur de la commune (fêtes de village, cérémonies officielles et défilés, concerts, échanges avec d'autres harmonies...).



- ▶ Une ambiance joyeuse et pleine d'humour tout en étant studieuse.
- ▶ Des moments fort tels que : Le traditionnel concert du Nouvel An de Horbourg-Wihr, le 1^{er} janvier à 17 h et le concert de printemps à l'Espace Ried Brun à Muntzenheim.
- ▶ De nombreuses rencontres musicales : participation à la fête de la musique de la commune dont la balade sur remorque tirée par un tracteur à travers les rues de Horbourg-Wihr, fête tricolore, manifestations diverses : commémoratives, associatives, fêtes paysannes...
- ▶ De beaux liens d'amitié avec les harmonies voisines et l'occasion de beaux partages.

L'Harmonie ARGENTOVARIA est heureuse d'accueillir de nouveaux musiciens.

Les répétitions ont lieu le mardi soir de 20 h à 22 h. Toute personne, de tout âge, sera la bienvenue, avec son instrument ou tout simplement pour écouter et découvrir qui est l'harmonie Argentovaria, rejoignez-nous !

Reprise des répétitions dès le mardi 29 août 2023 Salle d'Activités 1 à la Salle Alfred Kastler à Horbourg-Wihr.

Bienvenue à tous les musiciens qui souhaitent faire un bout de chemin avec l'Harmonie ARGENTOVARIA !

Contact : Mail : contact@argentovaria.fr

Philippe BOEGLER, Directeur 06 75 28 23 12
Lucas DIERSTEIN, Président 06 95 25 96 55

Paroisse protestante de Horbourg-Wihr - Bischwihr

► Faculté de théologie, antenne de Colmar-Horbourg-Wihr

Se cultiver, approfondir ses connaissances. Formations non diplômantes. Cours assurés par les professeurs de théologie protestante.

Les samedis 14/10, 18/11 et 09/12 de 9h à 12h.

Centre paroissial 39 Grand 'Rue.

► Fête des Récoltes

Action caritative d'automne : collecte de produits de la nature ou manufacturés. Dons livrés le lendemain de la fête au foyer Espoir pour confection de repas aux défavorisés.

Dépôt des dons : samedi 7/10 au matin devant l'église Saint Michel de Wihr, 10 petite rue de l'église ou sous le préau devant Centre paroissial, 39 Grand 'Rue.



► Ateliers de Noël

Tu as entre 3 et 11 ans ?

Tu aimes bricoler, écouter une histoire ?

Te défouler avec tes copains dans un grand jardin ?

Viens nous rejoindre à l'Atelier de Noël !

Rendez-vous : samedis 18/11 et 09/12 de 15h à 17h
Foyer Albert Schweitzer 2a rue du Nord.

Tu peux apporter un gâteau à partager au goûter.

Tes parents ou grands-parents s'ils ont le temps et le souhaitent, peuvent participer à l'animation de ces après-midis.



Renseignements :

Presbytère protestant 63 Grand 'Rue 68180 Horbourg-Wihr.

Tél. : 03 89 41 47 24 ; spindler.veronique@wanadoo.fr

Site de la paroisse : horbourg.paroisse-protestante.fr



27



Rencontre des amis du VALLON

L'association du VALLON invite à une journée conviviale qui aura lieu

Le Dimanche 15 octobre 2023

Au programme :

- 10h culte à l'église protestante de Horbourg
- 11h30 apéritif et repas à la salle des fêtes de Bischwihr

AU MENU :

- Terrine de poisson et crudités
- Bouchées à la reine, pâtes
- Glace café

Inscription pour le repas au 03 89 41 00 75 ou 06 37 88 06 73.

LES

ASSOCIATIONS COMMUNIQUENT



PLAISIR DE PEINDRE

L'association « Plaisir de Peindre » a tenu sa journée « PORTES OUVERTES » dans son local de la salle Kastler les samedi 27 et dimanche 28 mai 2023 en partenariat avec l'Association « Le Point de l'Œil » qui a tenu son exposition « Rencontre des Arts ».

Pour préparer cette manifestation, les membres de l'Association ont posé, après accord de la Mairie, des cimaises et des crochets dans une partie de la circulation du 1^{er} étage donnant accès à leur salle.

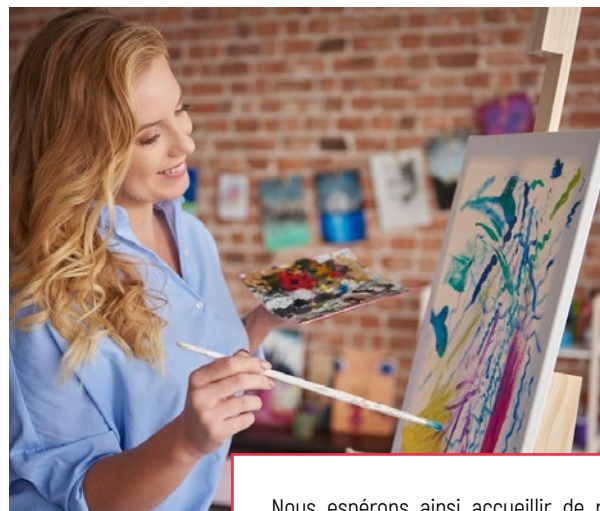
Ces dispositifs, venus en complément de ceux installés dans leur local, ont grandement facilité la mise en place des toiles présentées par les membres.

28

Cette manifestation, venant s'adosser à l'exposition du rez-de-chaussée s'est avérée un franc succès drainant un public nombreux et intéressé qui n'a pas manqué de s'informer sur la pratique des techniques de peintures que nos membres présenteraient.

Les visiteurs ont pu découvrir la diversité des œuvres présentées parmi la pluralité des styles et des sujets, surpris par la qualité des rendus et leur nombre.

Le public de tous âges a pu découvrir notre association, avec sa convivialité et son accueil qui ont séduit quelques personnes désireuses de se lancer dans l'aventure. La rencontre avec nos membres et les échanges ont permis de découvrir la cohésion du groupe et de comprendre les motivations de chacun et le plaisir qu'il en retire. Le cheminement vers le choix d'un sujet, le choix de la technique, la composition, ont été expliqués permettant de comprendre les étapes vers l'aboutissement de la création finalisée.



Nous espérons ainsi accueillir de nouveaux membres désireux de pratiquer un art contribuant à l'épanouissement personnel traduisant la fibre artistique qui sommeille en chacun de nous.

Contact : association Plaisir de peindre
plaisirdepeindre.hg@vialis.net





UNION CHORALE : SOIRÉE LOTO



L'Union Chorale organise sa traditionnelle soirée LOTO le VENDREDI 10 novembre 2023 à 20 heures à la Salle Kastler de HORBOURG-WIHR.

30 tirages auront lieu durant lesquels de nombreux lots de valeur et bons d'achats seront à gagner.

Une buvette et un buffet petite restauration seront organisés sur place.

L'ouverture des portes se fera à partir de 18h30. Toute place réservée et non occupée à 20 h, sera redistribuée.

Il est recommandé de réserver les places au : 06 80 70 82 26 (SMS acceptés), ou christiane.zanzi@gmail.com.

Cordiale invitation à tous.



AS HORBOURG-WIHR Basket : Que des résultats gratifiants !



Une très belle saison se termine et les résultats de nos équipes sont très satisfaisants.

- ▶ nos U9, 2 équipes vont de progrès en progrès
- ▶ nos U11, 2 équipes, dont l'une termine première de sa poule et l'autre en milieu de tableau
- ▶ nos U13 sont vice-championnes du Haut Rhin
- ▶ nos U15 et SF2 terminent à la troisième place
- ▶ nos équipes seniors 2, U15 et U13 évolueront en Région la saison prochaine
- ▶ nos SF1 sont quant à elles championnes du Grand Est et terminent 1^{ère} sur 16. Elles intégreront le championnat de France.



- ▶ Inès SALAHY (U18 France) a terminé 2^{ème}/16 aux championnats d'Europe. Elle signe son premier contrat professionnel à Feytiat en L2. Depuis le 5 août, elle est championne d'Europe avec l'équipe des U20

Je suis entourée par un comité sur lequel je peux compter, des entraîneurs de qualité, des parents investis et des fidèles supporters.

Partager des moments exceptionnels est la chose la plus importante après la compétition.

Entourer nos jeunes afin de les intégrer dans une association est un des objectifs de l'AS Horbourg-Wihr.

Notre rôle est avant tout social et aujourd'hui nous travaillons à tous les niveaux sur l'intégration, la tolérance, le respect des personnes et celui de la différence.

Nous vous attendons nombreux à la salle Kastler de Horbourg-Wihr.

Annette JAEGLÉ



LE BHW EN FÊTE : le tournoi du Président !

Le samedi 3 juin 2023, les boulistes de Horbourg-Wihr ont organisé le tournoi du Président, il s'est tenu rue du stade.

Dès leur arrivée, le Président Gérard Crème, a accueilli les participant(e)s autour d'un café de bienvenue, a remercié les personnes présentes et a souhaité à tout un chacun une belle journée.

Par la suite, un tirage à la mêlée, organisé par les membres expérimentés, a permis de constituer des équipes mixtes qui se sont données la réplique durant une matinée conviviale.

Les scores ont évolué au fil des parties avec des revers pour les uns et des réussites pour les autres, mais toujours avec la même envie de gagner.

Bien sûr, la pause de midi a été la bienvenue : le repas préparé avec soin par l'équipe des cuisiniers bénévoles a été l'occasion de commenter les parties et de réviser les stratégies pour poursuivre les échanges. Casquette vissée sur la tête, les joueurs et joueuses sont repartis de bon cœur vers les terrains de boule pour pointer, tirer.

A l'issue de tous ces échanges, un classement a permis de départager les équipes qui se sont vues remettre des coupes, des lots, des récompenses. Les applaudissements ont salué les résultats des participants.

Bravo à Antoine, Pierre, Laurent, Lucien, Christian, Philippe, Francine, Mourad, Manu, Lucienne... La journée s'est terminée par un moment convivial.

Contact : Crème Gérard 06 20 25 09 71



JUDO CLUB HORBOURG-WIHR



Une nouvelle ceinture noire au Judo Club de Horbourg-Wihr a été validée cette saison, par M SCHILLINGER Frédéric, depuis plus de 12 ans l'obtention d'une ceinture noire s'était fait désirer au club, un exemple pour tous les pratiquants qui veulent à leur tour obtenir ce précieux grade.

Cette saison écoulée aura aussi pu permettre à tous les pratiquants, de pouvoir se mesurer aux clubs voisins lors des rencontres sportives amicales ou non, mais aussi au travers de stages proposés.

Rendez-vous est pris pour la nouvelle saison au Dojo de la Salle Kastler rue de Lorraine, tous les vendredis à partir de 17h30.

Informations

<https://fr-fr.facebook.com/judodehw/>
ou schillinger.constructions@orange.fr





KARATÉ ENFANTS et ADULTES

Le karaté club d'Horbourg-Wihr enseigne cet art martial japonais suivant l'école shito-ryu. Ecole qui se caractérise par sa fluidité, son art de l'esquive et par un travail de main ouverte favorisant les saisies et projections.

Vous pouvez venir pratiquer dès l'âge de 4 ans au cours de baby-karaté, où le karaté est abordé de manière ludique et sous forme de jeu. Cela permet dès le plus jeune âge la latéralisation, la précision des gestes, la concentration et la coordination.

De 6 à 16 ans, les entraînements permettent également de travailler le contrôle de soi, de prendre confiance en soi, d'apprendre la discipline et le respect des autres, d'améliorer la mémoire et sa condition physique. Des notions de self-défense sont également abordées afin que les enfants puissent réagir face à une situation de stress.



L'apprentissage continue au cours des adultes (à partir de 16 ans), les techniques sont plus complexes, la self-défense est développée à partir des techniques de base et des katas. Les entraînements permettent également un renforcement musculaire et le développement du système cardiovasculaire.

LES COURS :

- ▶ Baby karaté : samedi 12h45 – 13h30
- ▶ Enfants : mercredi : 14h – 17h15 et samedi 13h30 – 17h30
- ▶ Adultes : lundi et jeudi : 20h – 21h45

Lieu : Dojo de la salle Kastler à Horbourg-Wihr

Renseignements :

Niederberger Jean-Michel (président) 06 76 19 95 59

Carbonnel Fanny (professeur) 06 62 02 68 13

www.kchw.fr



KARATE SANTÉ



Ne vous fiez pas aux apparences le karaté santé est peut-être fait pour vous.

Rien de tel que cette activité adaptée à un public senior, avec ou sans pathologie, pour travailler votre équilibre, votre coordination, votre souplesse et votre mémoire tout cela dans une ambiance conviviale.

Les adeptes ont entre 60 et 75 ans et se réunissent tous les lundis de 10h à 11h.

Un tarif préférentiel est accordé aux personnes venant avec le réseau prescri'mouv (<https://www.prescri'mouv-grandest.fr/>)

Renseignements :

Carbonnel Fanny (professeur) 06 62 02 68 13

www.kchw.fr

**Retrouvez les infos rentrée
de nos diverses associations
sur le site dans la rubrique : MES LOISIRS /
ASSOCIATIONS DE HORBOURG-WIHR :
SPÉCIAL «RENTÉE 2023»**

GRANDE CONTRIBUTION CITOYENNE

Construisons ensemble L'ALSACE DE DEMAIN S ELSASS VUN MORJE



- ▶ Exprimez-vous pour que vos idées comptent !
- ▶ Nous vous invitons à apporter vos contributions, vos suggestions, vos idées !
Pourquoi ?
- ▶ Pour bâtir un projet exemplaire pour l'Alsace de demain avec la participation et les contributions des Alsaciens, de leurs maires, de leurs élus, de leurs associations, de leurs entreprises de toute nature et avec le plus grand nombre d'acteurs de la société civile alsacienne.
- ▶ Pour inscrire vos attentes et vos propositions dans la future loi de décentralisation et faire de l'Alsace une Région à part entière.
- ▶ Pour s'assurer que la future loi de décentralisation prenne en compte le choix des Alsaciens.

- ▶ Pour aller plus loin et construire ensemble ce que doit réaliser la nouvelle Région Alsace.
- ▶ Pour que la future Région Alsace dispose de tous les moyens nécessaires pour agir efficacement dans l'intérêt des Alsaciens.

Comment ?

- ▶ Par internet en vous rendant sur la plateforme citoyenne : <https://entre-vos-mains.alsace.eu/>
- ▶ Ou en scannant le QR Code ci-dessus
- ▶ Ou par voie postale en renvoyant le bulletin ci-dessous à l'adresse suivante «Contribution Citoyenne - Hôtel d'Alsace - 100 Avenue d'Alsace - BP20351 - 68006 COLMAR Cedex»

BULLETIN DE PARTICIPATION GRANDE CONTRIBUTION CITOYENNE

La Collectivité européenne d'Alsace souhaite vous interroger sur l'avenir de l'Alsace

Nom Prénom Code postal

Selon vous, comment la future Région Alsace peut-elle répondre à vos attentes ?

Service public de proximité Solidarités Économie et emploi Environnement Éducation Culture Rayonnement de l'Alsace

.....
.....
.....
.....
.....
.....



Les informations sont recueillies dans le cadre de l'enquête citoyenne. La participation est basée sur votre consentement. Ces données sont traitées par la Collectivité européenne d'Alsace. Vos données ne sont pas réutilisées à d'autres fins et seront détruites à l'issue de l'enquête. Pour exercer vos droits ou retirer votre participation vous pouvez envoyer votre demande à qpo@alsace.eu. Vous disposez du droit d'introduire une réclamation auprès de la Commission nationale de l'informatique et des libertés (www.cnil.fr).



INSEE / RECENSEMENT 2024 : On compte sur vous !

Du 18 janvier au 17 février 2024 se déroulera le recensement de la population de Horbourg-Wihr, chaque habitant de la commune sera concerné.

Le recensement de la population permet de connaître la diversité et l'évolution de la population de la France. L'Insee fournit ainsi des statistiques sur les habitants et les logements, leur nombre et leurs caractéristiques : répartition par sexe et âge, professions, conditions de logement, modes de transport, déplacements domicile-travail, etc.

La commune est chargée d'organiser ce recensement général de la population qui se déroule tous les cinq ans, sous l'égide de l'INSEE. Pour la campagne de 2024, la commune de Horbourg-Wihr recherche des agents recenseurs.

RECRUTEMENT D'AGENTS RECENSEURS

Sous l'autorité du coordonnateur communal, les agents recenseurs procéderont à la collecte des informations sur le terrain auprès des habitants, du 18 janvier au 17 février 2024.

Les personnes intéressées par ce travail rémunéré sont invitées à envoyer leur candidature (curriculum vitae ainsi qu'une lettre de motivation) avant le 15 octobre 2023 à l'adresse suivante :

Monsieur le Maire
Mairie 44 Grand' Rue 68180 HORBOURG-WIHR
(ou par mail à l'adresse suivante :
mairie@horbourg-wihr.fr)



MISSIONS

- ▶ Se former aux concepts et aux règles du recensement
- ▶ Effectuer la tournée de reconnaissance : repérer l'ensemble des adresses de son secteur et les faire valider par son coordonnateur
- ▶ Assurer la collecte des données concernant les logements et les personnes habitant un secteur défini de la commune
- ▶ Assurer le suivi des dossiers par adresse et tenir à jour son carnet de tournée
- ▶ Rendre compte régulièrement de l'avancement de son travail et restituer les questionnaires renseignés
- ▶ Restituer en fin de collecte l'ensemble des documents

PROFIL

- ▶ Etre libre de tout engagement pendant la période du recensement
- ▶ Ténacité et grande disponibilité quotidienne
- ▶ Rigueur et organisation pour restituer les informations dans les délais
- ▶ Aptitudes relationnelles, capacité au dialogue
- ▶ Discrétion, confidentialité et neutralité

INFORMATIONS SUR LE POSTE

Type d'emploi : emploi saisonnier d'un mois, à compter du 18 janvier 2024.

Prévoir également d'être disponible pour deux demies journées de formation début janvier 2024, ainsi que le temps nécessaire à la reconnaissance de son secteur.

Rémunération au réel (en fonction du nombre de questionnaires récoltés).

Poste ouvert à toute personne majeure.



COLMAR AGGLOMÉRATION : CONSTRUISONS LE TERRITOIRE DE DEMAIN GRÂCE AU « PLAN CLIMAT AIR ENERGIE TERRITORIAL (PCAET) »

Colmar Agglomération a élaboré puis a adopté son PCAET le 08 juin dernier. Celui-ci définit des objectifs ambitieux pour propulser le territoire dans la transition écologique et l'adapter au changement climatique.

Ce plan est décliné en 5 axes, 25 actions et 330 sous-actions le plan d'action en un coup d'œil



Axe 1 : Les bâtiments, l'habitat

Action 1 : Sensibiliser et conseiller sur la rénovation énergétique.

Action 2 : Développer des dispositifs d'aides à la rénovation énergétique à destination des particuliers et des entreprises.

Action 3 : Favoriser le développement de la production d'énergies renouvelables sur le bâti.



Axe 3 : L'exemplarité de la collectivité

Action 7 : Agir en faveur d'un urbanisme durable.

Action 8 : Optimiser la gestion de l'éclairage public.

Action 9 : Optimiser la gestion du patrimoine bâti.

Action 10 : Sensibiliser les agents aux éco-gestes.

Action 11 : Développer la politique d'achats durables.



Axe 5 : Agir dans d'autres domaines

Action 15 : Augmenter les capacités de résilience du territoire face au changement climatique.

Action 16 : Préserver et favoriser la biodiversité.

Action 17 : Favoriser les circuits courts alimentaires.

Action 18 : Promouvoir l'économie circulaire.

Action 19 : Réduire les déchets et optimiser leur gestion.

Action 20 : Favoriser le stockage carbone.

Action 21 : Développer une agriculture, une viticulture et une gestion des forêts durable.

Action 22 : Préserver la ressource en eau.

Action 23 : Développer des zones de nature urbaines.

Action 24 : Livraison d'énergies renouvelables et de récupération par les réseaux de chaleur.

Action 25 : Développer les grands projets d'énergies renouvelables.



Axe 2 : Les transports, la mobilité

Action 4 : Améliorer et développer les transports en commun.

Action 5 : Faciliter l'usage des modes de transport doux et propres.

Action 6 : Lutter contre l'autosolisme.



Axe 4 : Sensibilisation et communication

Action 12 : Promouvoir la démarche PCAET et les outils mis à disposition par la collectivité.

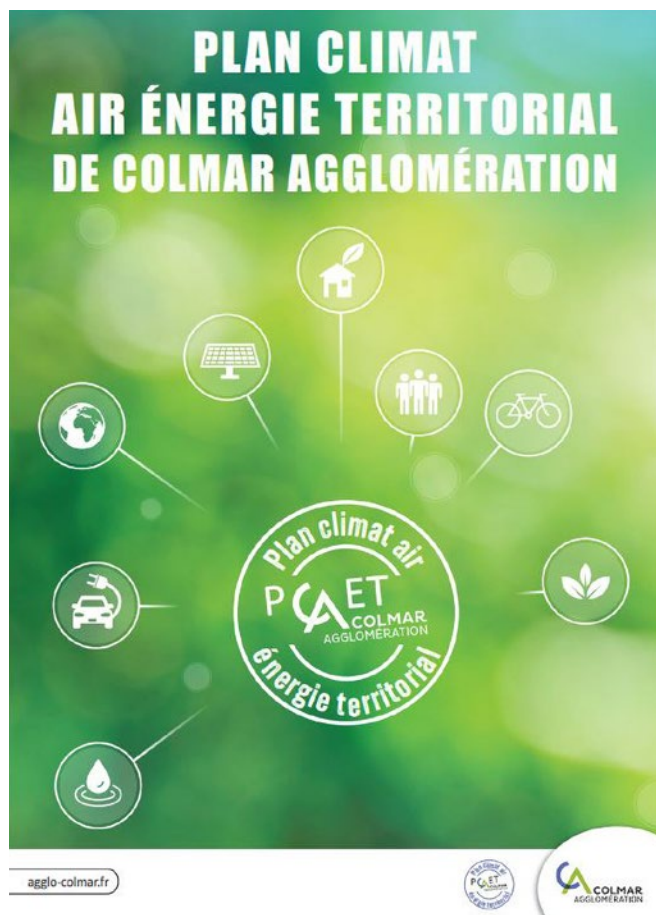
Action 13 : Sensibiliser les partenaires à l'adhésion du PCAET.

Action 14 : Sensibiliser le grand public à l'adhésion du PCAET.

Le PCAET est une réponse locale aux enjeux globaux du changement climatique. Il constitue un projet territorial qui vise à :

- ▶ La réduction des émissions de GES (gaz à effet de serre) ;
- ▶ L'adaptation au changement climatique ;
- ▶ La sobriété énergétique ;
- ▶ La qualité de l'air ;
- ▶ Le développement des énergies renouvelables.

Le plan climat doit être considéré comme un outil opérationnel de la transition énergétique. L'objectif n'est pas seulement de s'inscrire dans un cadre prédéfini, mais bien de créer localement les conditions pour le mettre en œuvre et pour avancer efficacement sur ces questions importantes pour notre avenir.



Pour suivre l'actualité du Plan Climat de Colmar Agglomération, rendez-vous sur <https://www.agallo-colmar.fr/pcaet>

NOUVEAUX COMMERCES



Nelly Grespier :

Esthéticienne et Prothésiste ongulière
Enseigne « Belle à Croquer »

17 rue des Alpes
68180 Horbourg-Wihr
Belleacroquer.nel@gmail.com
Tel 06.75.82.04.88.



Ma fabrique du Burger - Food Truck par Éric GIRARDIN - Chef étoilé

<https://fabrique-burger.fr/>

« Nous voulons apporter le bien-manger tout en faisant travailler une économie locale en circuits courts et/ou mettre en avant des produits sélectionnés pour leur qualité et fabrication correspondant à nos attentes. Ma Fabrique du Burger répond aux générations attirées par la street food de qualité, pour les pauses. »

Mardi soir de 18h30 à 20h30

Foodtruck N°3 - À la Maire, Place du 1^{er} février -
68180 Horbourg-Wihr



IL ETAIT UNE FERME :
Votre ferme bio dans le Haut-Rhin

Ferme de vaches laitière en bio, transformation (yaourt, fromage, glace), visite pédagogique.

Horaires d'ouverture :

Lundi : 17h - 19h30
Mercredi : 14h - 17h
Jeudi : 17h 19h30
Samedi : 14h - 19 h
Dimanche : 14h - 17h

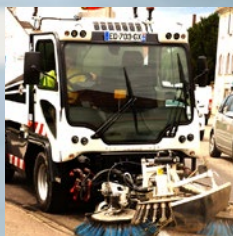
2 Chemin de la Porte du Ried
68180 Horbourg-Wihr

06 33 77 25 35

contact@iletaituneferme68180.fr

Site internet : <https://www.iletaituneferme68180.fr>

VIE QUOTIDIENNE



PASSAGE DE LA BALAYEUSE
Merci de libérer les stationnements
le long des trottoirs aux dates de
passage de la balayeuse.

► 12 et 13 septembre :

Rue du Jura, rue des Ardennes, rue des Cévennes, rue des Pyrénées, rue du Hohneck, rue du Mont Blanc, rue de la digue, rue du Rhin (de la rue des Jonquilles à la rue de l'III), rue de l'III (de la rue du Rhin à la rue du château), rue de la Thur, rue des Alpes, rue du Tanet, rue du Gaschney.

► 26 et 27 septembre :

Cours des dimes, rue du castel, rue Gratien, cours Valentinien, rue Gallien, allée des prétoriens, passage des centurions, rue des Sévères, rue des Césars, rue des Flaviens, allée Tibère, allée Trajan, rue des Antonins, cours des Celtes, cours Constantin, allée des consuls, rue Argentovaria / Rue de Strasbourg, rue de Sélestat, rue d'Obernai, rue de Ribeauvillé, rue de Vienne, allée Martigny, rue de Belfort, rue de Mulhouse, rue de Berne, rue de Bâle, rue de Lugano, rue de Zurich, rue de Neuchâtel.

► 10 et 11 octobre :

Rue A. Kastler, rue de Lorraine, rue du Limousin, rue d'Aquitaine, rue de Bretagne, rue du stade, avenue de Savoie, allée d'Auvergne, allée du Languedoc, allée du commandant R.Pépin, cours du Poitou, rue de Riquewihr (de la Grand'rue à la rue de Lorraine)

► 24 et 25 octobre :

Rue d'Alsace, rue de Picardie, rue de Normandie, rue d'Anjou, rue de Provence, place du Lustgarten, rue de Bourgogne, cours du Roussillon, rue des sports, rue du nord, rue de Riquewihr (de la rue de Lorraine à la rue d'Alsace) / Rue Schubert, rue Chopin, rue Ravel, rue Beethoven, rue Mozart, rue du Kreuzfeld, rue du parc.

► 7 et 8 novembre :

Rue du Docteur Paul Betz, rue Gloxin, rue des primevères, rue du vignoble, rue du muguet, rue des fleurs, rue de la Krutenau, sentier de la Krutenau, rue d'Andolsheim, rue des Vosges, rue de Fortschwihr / Rue de l'étang, allée des bosquets, impasse des buissons, rue des vergers, rue des taillis, impasse des trèfles, rue des paturages, rue des futaies, rue des prés, rue de l'église, petite rue de l'église, rue de Fortschwihr.

► 21 et 22 novembre :

Rue des charmes, rue des cerisiers, rue des merisiers, rue des chataigniers, rue des noisetiers, rue des pommiers, rue des mélèzes, rue des alisiers, rue des sorbiers, rue des pins, rue des acacias, rue des amandiers, rue des aubépines.

► 5 et 6 décembre :

Rue neuve, rue de la synagogue, rue de l'III (de la rue du château à la rue neuve), rue de la 5ème division blindée, place du 1er février, rue des écoles, rue des jardins, rue du château, rue des romains, cours du château, rue du 11 novembre 1918, rue du 8 mai 1945 / Impasse des roseaux, impasse des bleuets, rue de Colmar, rue du Rhin (de la Grand'rue à la rue des jonquilles), rue de la paix, rue des tulipes, rue des lilas, rue des roses, impasse des violettes, rue des jonquilles, rue des marguerites, rue du bruehl, rue des iris, rue des dahlias, rue des hortensias, rue des oeillets, cours de la scierie, rue de Montbéliard,

► 19 et 20 décembre :

Rue du Jura, rue des Ardennes, rue des Cévennes, rue des Pyrénées, rue du Hohneck, rue du Mont Blanc, rue de la digue, rue du Rhin (de la rue des Jonquilles à la rue de l'III), rue de l'III (de la rue du Rhin à la rue du château), rue de la Thur, rue des Alpes, rue du Tanet, rue du Gaschney



BIBLIOTHÈQUE PARTAGÉE ! On ne voudrait pas vous piéger...



La bibliothèque partagée est ouverte depuis 2016 et est située dans les locaux de la Poste au 1 rue de Riquewihr.

Elle est accessible pendant les heures d'ouverture du bureau de Poste.

Vous aimez lire, feuilleter un magazine, vous avez des livres ou des revues dont ne savez que faire ? Ce lieu ouvert et convivial vous est donc destiné ! La Bibliothèque Partagée rassemble des ouvrages de seconde main en accès libre et gratuit, et pour tous les âges.

Vous pouvez choisir, emprunter et ramener, déposer des livres et des ouvrages.

Attention !! La grille du hall de la Poste se referme en fonction de ses horaires d'ouverture !! **Ne vous faites pas piéger !!**

LIGUE CONTRE LE CANCER DU HAUT-RHIN

Grâce à la générosité des habitants de HORBOURG-WIHR et à la disponibilité de l'équipe des quêteurs, la somme de 23.679,60 euros a pu être remise à la Ligue contre le Cancer du Haut-Rhin. Cette somme contribuera à la recherche, aux soins, et au bien-être des patients.
Un grand merci à tous !

Les déléguées Viviane FEUERSTEIN
et Astrid TOURRETTE



Devenir Papy ou Mamie « trafic » c'est le moment de postuler !



La commune de Horbourg-Wihr cherche des personnes retraitées volontaires pour participer au dispositif « Papys et Mamies trafic » mis en place pour sécuriser et surveiller les entrées et sorties des écoles sur la commune.

Ces personnels, reconnaissables avec leurs gilets jaunes, sont des anges gardiens du quotidien. De bonnes âmes protectrices qui assurent la sécurité des enfants, des parents et des automobilistes aux abords des écoles.

Le recrutement est ouvert aux personnes retraitées âgées de 70 ans maximum disponibles les jours scolaires aux horaires d'entrée et de sortie de classe et qui remplissent les conditions d'aptitude. Une modulation des horaires et des jours d'intervention selon les disponibilités est possible.



Les candidats retenus suivront une formation dispensée par la police municipale sur la prévention et la régulation de la circulation.

La mission est rémunérée au taux horaire du SMIC : soit 11,52€ au 1^{er} mai 2023

Si vous connaissez quelqu'un de votre entourage qui serait intéressé ou si vous-même, vous êtes intéressé(e) par un complément de rémunération, motivé pour rencontrer les habitants de votre commune et disponible aux horaires d'entrée et sortie d'école, nous vous invitons à proposer votre candidature par un courrier à l'attention de Monsieur le Maire - Mairie - 44 Grand' Rue 68180 HORBOURG-WIHR, ou par courriel à : rh@horbourg-wihr.fr

INFOS PRATIQUES



38

SERVICES D'URGENCE

Pompiers	18
S.A.M.U.	15
Gendarmerie-secours	17
Gendarmerie nationale Colmar	03 89 21 51 99
Brigade de gendarmerie de Jepsheim	03 89 71 61 01
Police municipale	03 89 20 18 97
Urgences Gaz	0 800 00 68 00
En cas d'odeur de gaz, ne fumez pas, ne provoquez pas d'étincelles, ouvrez les fenêtres, fermez si possible le robinet de gaz, n'utilisez aucun appareil électrique et téléphonez depuis l'extérieur.	
Objets trouvés	03 89 20 18 97
Centre antipoison de Strasbourg	03 88 37 37 37
S.O.S. Mains	03 90 67 40 30



Votre Mairie

Mairie de Horbourg-Wihr

44 Grand'Rue
68180 Horbourg-Wihr
03 89 20 18 90

mairie@horbourg-wihr.fr
www.horbourg-wihr.fr

HORAIRES D'OUVERTURE 2023

Lundi	Mardi	Mercredi	Jeudi	Vendredi
9h - 12h	9h - 12h	Fermée	9h - 12h	9h - 12h
14h - 19h	14h - 17h	14h - 17h	14h - 17h	13h - 16h

Nous attaquons maintenant la dernière ligne droite avant la fin de cette année !

Un programme pluriannuel de renaturation des cours d'écoles va être mis en place jusqu'en 2025. Les cours des écoles deviendront alors de véritables îlots de fraîcheur et nos écoliers y trouveront un confort amélioré pour faire face aux augmentations de températures de ces prochaines années. Ce même programme comporte aussi un volet de « désimpermeabilisation » qui permettra d'améliorer la rétention des eaux de ruissellement et favorisera l'infiltration des eaux de pluie sur chaque site. Outre le soulagement des réseaux d'eaux usées ces actions permettront également de recharger la nappe phréatique.

L'installation d'un deuxième « City-Park » est en programmation. Les sites éligibles étant peu nombreux (il convient à la fois d'être proche des zones d'habitations tout en prenant en compte les nuisances possibles induites par cette activité) la municipalité se devra de choisir le lieu idéal soit par acquisition soit en puisant dans sa réserve foncière.

Une troisième « placette » de quartier sera réaménagée après celle de la rue de Riquewihr et celle du Gloxin, l'adjoite en charge de la commission environnement et ses membres plancheront sur l'aménagement de l'aire des Platanes située dans le quartier des Pommiers. Une rencontre est prévue avec l'ensemble des riverains dès cet automne.

L'étude de circulation commandée par la municipalité sera bientôt disponible. Des solutions seront proposées pour faciliter et sécuriser nos déplacements tout en tenant compte du fort trafic de transit. Différentes approches seront dédiées aux sites dits sensibles. Cette étude sera présentée très prochainement. Cependant, concernant la saturation du réseau routier aucune solution miracle n'est applicable à ce jour ; Il est de l'affaire de tous d'optimiser ses déplacements, d'utiliser au mieux les divers moyens de transports afin d'en réduire le nombre.

La zone économique se remplit : Après l'arrivée du supermarché Colruyt en mars dernier, une nouvelle concession automobile portée par le groupe « Passion Automobiles » qui va réunir 4 marques sur 2 000 m² et un laboratoire-boutique du pâtissier « Schmitt » (1 800 m² de laboratoire et 130 m² de boutique) sortent de terre. Ces nouvelles activités génératrices d'emplois sont le signe évident de l'attractivité et du dynamisme de notre commune.

Soyez certains que notre groupe continue à travailler dans le même esprit et avec la même motivation qu'au premier jour et que l'intérêt général ainsi que notre qualité de vie sont au cœur même de toutes nos préoccupations.

Notre objectif est et restera jusqu'au bout de tout mettre en œuvre pour qu'il fasse bon vivre à Horbourg-Wihr !

Thierry STOEENNER, Daniel BOEGLER, Laurence KAEHLIN, Arthur URBAN, Laurence BARBIER, Alfred STURM, Carole AUBEL-TOURRETTE, Thierry BACH, Marie-Paule KARLI, Joëlle LYET, Roland FLORENTZ, Bruno FERRARETTO, Martine BOEGLER, Thierry FRUHAUF, Nathalie ROLLOT, Magali BERGER, Frédéric SIMON, Philippe SCHMIDT, Jérôme AUBERT, Gilles PATRY, Delphine RIESS, Noémie DORGLER, Michel MERIUS pour « **ENSEMBLE POUR HORBOURG-WIHR** ».

TRIBUNE VIRGINIE MATHIEU

Illusions et trahisons

Triste bilan à mi-mandat. Des idées, mais rien de concret, à part des projets de bétonisation en totale contradiction avec le verdissement prôné dans le programme électoral de l'équipe majoritaire il y a 3 ans. La centrale villageoise

présentée à l'époque comme un des projets phares ne représente aujourd'hui que 10 000 € sur le budget d'investissement 2023 de 7,7 M €. Comme le sentiment d'avoir été floué(e).

Fidèlement,
Virginie MATHIEU

TRIBUNE HORBOURG-WIHR DEMAIN

Chers habitants et habitantes de Horbourg-Wihr,

L'heure de la rentrée a déjà sonné et le nouveau projet de groupe scolaire élémentaire et périscolaire entre désormais dans sa phase de démarrage des travaux pour une mise en service annoncée en septembre 2025.

Ce projet qui s'inscrit dans un cadre naturel à l'écart de l'urbanisation actuelle et prévu pour accueillir 420 enfants en classes élémentaires et en périscolaire, interroge légitimement la population quant à sa réelle pertinence.

En effet, alors que partout la tendance est à la sobriété en termes d'artificialisation des sols, la majorité actuelle s'entête à vouloir sacrifier un environnement naturel au profit d'une construction d'envergure sur l'un des rares terrains communaux encore disponible, ceci en contradiction totale avec tous les discours que tient la municipalité au sujet de la promotion du développement durable !

L'emplacement retenu ampute grandement l'emprise des jardins familiaux déjà réalisés (tranche 1) et réduit considérablement ses possibilités d'extension vers le nord (tranches 2 et 3).

Si la construction du bâti répond aux nouvelles normes environnementales, le projet dans sa globalité a un impact négatif sur l'environnement avec notamment l'allongement et l'augmentation des déplacements en voiture au sein de la commune contribuant ainsi à une détérioration du bilan carbone et à une perte de tranquillité pour les nombreux quartiers traversés. Au vu de l'éloignement du nouveau complexe scolaire pour la grande majorité des habitants, il serait illusoire de penser que l'utilisation des modes de déplacement doux va se généraliser.

D'autres problématiques ne sont d'ailleurs pas prises en compte à ce jour : gestion des flux de circulation, sécurisation des voiries pour accéder au site (en particulier la Grand Rue qui est accidentogène), usage de pesticides dans les champs exploités autour du futur groupe scolaire etc.

Un autre choix était possible et il avait recueilli l'unanimité des voix des élus sous l'ancienne mandature à savoir l'extension de l'école Les Oliviers qui serait fonctionnelle à ce jour, puis la rénovation du groupe scolaire Paul Fuchs sachant que le Président de la République a annoncé récemment, la création d'un fond doté de 2 milliards d'euros exclusivement destiné à la rénovation des écoles.

Il aurait été plus judicieux de maintenir nos écoles élémentaires de proximité et ce d'autant plus qu'à Wihr 118 logements vont bientôt sortir de terre aux 162, 175 et 176 Grand Rue soit à quelques mètres de l'école Les Oliviers alors qu'au niveau du groupe scolaire Paul Fuchs la future friche va certainement laisser la place à un imposant programme immobilier...

Christian DIETSCH, Pascale KLEIN, Christiane ZANZI, Philippe KLINGER et Serge HAMM pour « **HORBOURG-WIHR DEMAIN** »

Facebook : **Horbourg-Wihr Demain, le groupe.**

LE Fil

AGENDA



► Jeudi 14 septembre 2023 à 20h

Portes ouvertes à l'Union chorale, salle d'activités 1, étage salle Alfred Kastler, 9 rue de Lorraine

► Lundi 18 septembre 2023 à 19h30

Conseil municipal, salle du conseil, 1^{er} étage mairie
Vendredi 13 octobre 2023 à 20h15

Pièce de théâtre ARCHIHW « Ma ville à l'heure nazie » par Nicolas Schreiner, salle Wihr, rue de Fortschwihr

► Samedi 14 & dimanche 15 octobre 2023

Bourse aux affaires d'enfants, salle Alfred Kastler, 9 rue de Lorraine, inscriptions, negiczahner@gmail.com

► Dimanche 15 octobre 2023 à 10h

Journée conviviale de l'association Le Vallon à Bischwihr, inscription au 03 89 41 00 75 – 06 37 88 06 73

► Lundi 16 octobre 2023 à 19h30

Conseil municipal, salle du conseil, 1^{er} étage mairie

► Vendredi 10 novembre 2023 à 20h

Soirée Loto de l'Union Chorale, à la salle Alfred Kastler
Ouverture des portes à 18h30

Réservation recommandée au 06 80 70 82 26 (SMS acceptés), ou christiane.zanzi@gmail.com.

► Vendredi 10 novembre 2023 à 20h15

Conférence ARCHIHW « Les débuts de l'industrialisation à Colmar » par Jean-Marie Schmitt, salle Wihr, rue de Fortschwihr

► Samedi 11 novembre 2023 à 11h

Commémoration de l'Armistice, parvis de l'Eglise St Michel

► Lundi 13 novembre 2023 à 19h30

Conseil municipal, salle du conseil, 1^{er} étage mairie

► Samedi 18 novembre 2023 de 10h à 18h

Journée vente annuelle au club de l'amitié, salle Evasion, 80 B Grand' Rue

► Samedi 18 novembre 2023 à 10h00

Atelier zéro déchet – Emmaüs – 2 rue de Belfort :
Fabriquer ses produits d'hygiène et cosmétiques naturels

► Vendredi 01 décembre 2023 de 15h30 à 19h30

Don du sang, collecte organisée par l'amicale des donneurs de sang, salle Horbourg, rue des Sports

► Vendredi 08 décembre 2023 à 20h

Concert de Noël de la chorale Ste Cécile au profit de l'association Les blouses Roses de Colmar, à l'église Notre Dame de l'Assomption de Horbourg-Wihr

► Samedi 09 décembre 2023 à 20h

Concert de Noël de la chorale Ste Cécile au profit de l'association Dans les yeux de Ruben, à l'église Notre Dame de l'Assomption de Horbourg-Wihr

► Lundi 18 décembre 2023 à 19h30

Conseil municipal, salle du conseil, 1^{er} étage mairie

► Lundi 1^{er} janvier 2024 à 17h

Concert de nouvel an, par l'Harmonie Argentovaria, à la salle Alfred Kastler

► Du 18 janvier au 17 février 2024

Recensement de la population

➕ d'infos consultez : www.horbourg-wihr.fr

