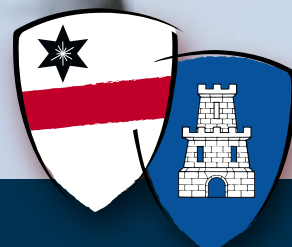


le Fil

HORBOURG-WIHR

l'info Communale



N°316

MARS 2016

www.horbourg-wihr.fr

SOMMAIRE

le *Fil* zoom _____ 3

le *Fil* communal

Conseil municipal en bref _____ 4

Week-end « bien être » _____ 6

Complémentaire santé _____ 7

Bibliothèque partagée
Zérophyto, démonstration de taille
Jardin partagé _____ 8

Pompiers _____ 9

le *Fil* culturel et festif

Archéologie 50 Grand Rue _____ 10

Chorale Sainte Cécile
Appels à participation FDLM _____ 12

Point de l'œil _____ 13

le *Fil* à tout âge

Visite chez nos aînés
pré-inscriptions écoles _____ 14

Ludothèque, chasse aux œufs _____ 15

Animations été 2016 _____ 16

le *Fil* associatif

Club de Tennis de Table _____ 16

Les boulistes, Handball Club, Aïkido _____ 17

le *Fil* expression _____ 18

le *Fil* pratique _____ 19

le *Fil* agenda _____ 20

Le mot du Maire



Le printemps 2016 arrive à grands pas et c'est avec plaisir que je vous retrouve dans les jardins et lors des longues promenades.

C'est toujours l'occasion d'échanger sur bien des sujets, comme maintenant les finances communales. Quelle satisfaction de pouvoir vous annoncer que nos finances se redressent et s'assainissent grâce à une politique budgétaire ferme dont j'ai la charge, et grâce à une gestion exemplaire de tout un groupe hautement conscient de ses responsabilités ! Oui, Horbourg-Wihr va beaucoup mieux et regarde de plus en plus vers l'avenir.

C'est l'occasion aussi pour certains de découvrir l'avancement de nos travaux. Certains s'achèvent comme la section 1 de la rue de Mulhouse, qui voit également l'ouverture du nouvel EHPAD de Horbourg-Wihr et la nouvelle résidence seniors à laquelle sera rattaché un nouveau bâtiment de logements sociaux dont les travaux débiteront dans trois mois.

La section 2 (portion comprise entre la rue des Césars et la rue de l'III), où se prolongera la piste cyclable bidirectionnelle, est en cours d'acquisition foncière.

Les travaux rue de l'III s'achèvent comme prévu dans les temps et cette voie entièrement restructurée devrait très rapidement être rendue aux usagers.

Fin également des travaux de réhabilitation du Parc des Platanes.

D'autres chantiers très importants vont maintenant débiter : la rénovation complète des réseaux et voiries des rues de Bourgogne, de Provence et d'Anjou. Comme d'habitude, j'organiserai naturellement une réunion publique pour débattre avec les riverains du projet.

Vous allez assister également à la poursuite des travaux de la place du 1er février, avec la démolition imminente du n° 48 Grand'rue, la réhabilitation du n° 43 Grand'rue et le démarrage officiel des fouilles archéologiques.

Parallèlement l'étude de la restructuration des bâtiments scolaires et périscolaires est lancée.

Dans l'immédiat j'aurai le plaisir de vous rencontrer à l'occasion de la nouvelle journée citoyenne qui se prépare : nous l'attendons tous très fort, encore un grand moment en perspective.

Comme toujours vous pouvez faire confiance à une équipe qui travaille sur tous les fronts.

Bon printemps à tous !

Philippe ROGALA

INFORMATION COMMUNALE DE HORBOURG-WIHR

Directeur de la publication : Philippe ROGALA

Comité de rédaction : Laurence KAEHLIN - Auguste KAUTZMANN

Photos : Laurence KAEHLIN, la commune, le PAIR, Robert FURDERER, les associations

Participation de : Marie Ange CLAUDE, Geneviève SUTTER, Auguste KAUTZMANN, Christian DIETSCH, Pascale KLEIN, Sabine CARLIER, Corinne URBAN, Paul KAEHLIN, Elisabeth HOISCHEN OSTER, les associations et les membres de la Commission Communication.

Conception et réalisation : JMZ / SANEP - Sainte-Croix-en-Plaine - Tél. 03 89 20 98 50

Impression : MOSER + Niederhergheim



MAIRIE

44 grand-rue 68180 Horbourg-Wihr - Tél. 03 89 20 18 90

Site internet : www.horbourg-wihr.fr

E-mail : mairie@horbourg-wihr.fr - elus@horbourg-wihr.fr

HORAIRES

du lundi au jeudi de 9 h à 12 h et de 14 h à 17 h

le vendredi de 9 h à 12 h et de 13 h à 16 h

le samedi de 9 h à 12 h



■ 1^{er} JANVIER 2016

Concert de Nouvel An présenté par l'Harmonie Argentovaria.

Plus de 600 personnes ont pu apprécier la cinquantaine de musiciens qui ont interprété avec puissance et brio des morceaux divers et variés. L'alchimie a fonctionné une fois de plus et les spectateurs ont partagé un moment privilégié.

le Fil zoom

■ 9 JANVIER 2016

Crémation de sapins

Par un temps brumeux et humide, les habitants ont convergé vers la caserne, lieu de la 3^{ème} crémation de sapins. La soirée a permis de se retrouver et de partager un moment convivial.



Les plus courageux se sont formés au massage cardiaque.

Trois gestes essentiels faciles à apprendre peuvent suffire :

1. Alerter : appel au 15, au 18 ou au 112
2. Pratiquer le massage cardiaque en attendant l'arrivée d'un défibrillateur
3. Utiliser le défibrillateur

■ 25 JANVIER 2016

Délégation camerounaise

Philippe ROGALA, maire, et Vice-Président de Colmar Agglomération a reçu dimanche 24 janvier une délégation camerounaise conduite par Mr Andrew Motanga Momjimb délégué du gouvernement, dans le cadre d'une **convention de coopération entre l'agglomération de Limbé et Colmar Agglomération.**

Une partie de la délégation a visité la commune et particulièrement notre CPI ainsi que les ateliers et la déchetterie, le délégué du gouvernement ayant été rappelé d'urgence au Cameroun.



Des échanges et plusieurs réunions de travail ont jeté les bases de l'évolution de la convention de coopération pour les années à venir à la satisfaction de tous.

Le correspondant du SDIS, M. Paulin Tchuenbou, M. Philippe Rogala, M. Charles Nkongo Arrey et M. Christian Dietsch



■ 22 JANVIER 2016

Présentation des vœux du nouvel an à Horbourg-Wihr

3 citoyens mis à l'honneur :

Agnès Bury a reçu la médaille de bronze de la jeunesse, des sports et de l'engagement associatif
Geneviève Sutter, adjointe chargée de l'environnement, a été promu chevalier de l'ordre du Mérite agricole

L'ancien maire Roger Barbier a été récompensé de la médaille d'honneur de la commune en reconnaissance de son dévouement à la communauté.



FINANCES

- Sur la base des critères en vigueur, une subvention exceptionnelle de 96,80 € est accordée au Club de Tennis de Table de Horbourg-Wihr pour la participation de deux jeunes licenciés aux championnats fédéraux, les 23 et 24 mai 2015 à Betschdorf.
- Deux décisions modificatives 2016 sont autorisées par le Conseil Municipal :
 - N° 2/2016 : modification de l'imputation comptable de la participation financière versée par la commune à Colmar Agglomération pour la réalisation des infrastructures de gestion des eaux pluviales dans la rue de l'III. – Montant : 120 000 €.
 - N° 3/2016 : opérations d'ordre visant à solder le compte de stocks de terrains situés dans la zone d'activités. – Montant : 45 000 €.
- Le Conseil Municipal a autorisé le Maire à engager, liquider et mandater avant le vote du budget primitif 2016, les dépenses d'investissement pour un montant total de 230 000 € pour l'acquisition d'un immeuble et d'un terrain.
- Les projets de tarifs 2016 de la section Tennis de l'AS-PAL ont été approuvés à l'unanimité.

- Tarifs des concessions des cimetières au 01/01/2016

	Sur 15 ans	Sur 30 ans
Concession simple	110 €	220 €
Concession double	220 €	440 €
Columbarium	1 200 €	-
Renouvellement columbarium	600 €	

- Tarifs divers au 01/01/2016

Allocations aux paroisses	6 280,00 €
Vins d'honneur offerts au nom de la commune	3,22 €/personne
Sortie de la nacelle	320,00 €/journée
Sortie de la camionnette	75,00 €/demi journée
Heure d'un agent	50,00 €
Photocopie A4	0,20 €
Photocopie A3	0,35 €

- Tarifs des locations de salles et occupation du domaine au 01/01/2016

Salles	Tarif local	Locations extérieures
Horbourg ou Wihr	150 € + charges	300 € + charges
Kastler	410 € + charges	860 € + charges

Salles louées ne nécessitant aucun préparatif :

- Salle Tilleuls-ancienne mairie	90 € charges comprises
- Salle d'activités 1 et 2	90 € charges comprises
- Dojo (tarif local)	130 €
- Dojo (tarif extérieur)	150 €

Stade municipal	Diurne	100 €	Nocturne	200 €
Salle de la mairie (pour formations)	70 €/demi-journée			
Manifestation festives ou assimilées	800 € (forfait 2 jours)			
Droit de place				
- Camion vente	135 € (forfait journalier)			
- Camion alimentaire	20 € (forfait journalier)			
Installation échafaudage, benne, baraque de chantier, tas de sable et autres	10 €/semaine avec autorisation 25 €/semaine sans autorisation			

- Tarifs maintenus pour 2016 :

- le droit de place du marché hebdomadaire
- les locations du matériel audio-vidéo-rétroprojecteur
- la taxe de séjour
- la participation aux assurances complémentaires pour les agents de la commune.

- Tarifs des loyers au 01/01/2016 :

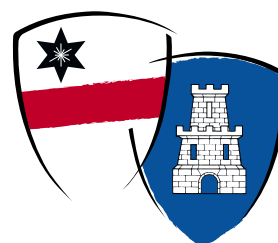
Revalorisés en fonction de l'indice de révision des loyers du 2ème trimestre 2015.

- Service Incendie :

Le Conseil Municipal a retenu une participation à hauteur de 46 096,77 € dont le renouvellement d'un véhicule estimé à 25 000,00 €.

- Crédits scolaires :

Fournitures	23 275,00 €
Activités piscine + transports	15 864,00 €
Investissements	18 327,00 €
TOTAL	57 466,00 €



- Subventions:

Les diverses subventions se répartissent de la manière suivante :

SUBVENTIONS PRIVÉES	
Sport	47 000,00 €
Culture et loisirs	16 072,40 €
Social	27 000,00 €
Divers	33 476,50 €
- Classes de nature	4 355,00 €
- Voyages scolaires	1 000,00 €
- Transport sorties scolaires	5 880,00 €
- Noël (scolaires)	4 241,50 €
- Prévention routière	150,00 €
- Enfance Eveil	8 500,00 €
- Allocations paroisses	6 280,00 €
- Divers	3 070,00 €
SERVICES DÉLÉGUÉS	
Sapeurs-Pompiers	927,60 €
A.G.E.M.	53 000,00 €
C.C.A.S.	12 000,00 €
AGAPEJ	231 000,00 €
TOTAL SUBVENTIONS	420 476,50 €

- Dette communale:

En 2016, la commune aura à rembourser un capital de 461 842,18 €. Les intérêts sont estimés à env. 55 000 €.

URBANISME - VOIRIE

- Le Conseil Municipal a décidé de procéder à des transactions foncières (échanges et acquisitions) dans le cadre de l'extension de la rue de Mulhouse.
- Les travaux de la 1^{ère} tranche du lotissement du Kreuzfeld étant achevés, le Conseil Municipal a décidé d'accepter la rétrocession à l'euro symbolique de la parcelle cadastrée sous la section 369/23 n° 307/108 d'une contenance de 5 557 m².
- Un avis favorable a été émis sur le dossier de demande d'enregistrement déposé par la Société Profil du Futur au titre de la législation sur les installations classées pour la protection de l'environnement.
- Le Conseil Municipal a émis un avis négatif au projet de cession par DOMIAL de deux parcelles situées dans le lotissement Les Césars. Cette cession exclurait la possibilité de réaliser des logements sociaux sur les parcelles concernées alors qu'une part minimale de 25 % de logements locatifs sociaux doit être réalisée sur ce lotissement.

BÂTIMENTS

Le Conseil Municipal a approuvé l'adhésion au dispositif mis en place par le Département du Haut-Rhin, permettant à la commune de générer et de revendre des

certificats d'économie d'énergie lorsqu'elle réalise des travaux de maîtrise de l'énergie sur son patrimoine. Le responsable du service technique de la commune sera le référent pour ce dispositif.

POLICE MUNICIPALE

Une convention entre la commune de Horbourg-Wihr et l'Agence Nationale pour la Cohésion Sociale et l'Égalité des Chances (Acsé) a été approuvée, en vue de l'attribution d'une subvention pour l'achat de gilets pare-balles.

PERSONNEL

- Adoption d'une charte informatique et téléphonique formalisant les règles légales et de sécurité relatives à l'utilisation de tout système d'information et de communication.
- Adhésion au contrat groupe du Centre de gestion concernant l'assurance statutaire du personnel communal.
- Mise à jour de la liste des emplois pour lesquels un logement de fonction peut être attribué (emplois concernés : chef de service de police municipale et gardien de la salle Kastler).
- Modification des conditions d'attribution de la prime de fin d'année au personnel communal afin de moduler cette dernière en fonction de l'absentéisme.

COLMAR AGGLOMÉRATION

Suite à l'adhésion de sept communes supplémentaires (Andolsheim, Bischwihr, Fortschwihr, Holtzwihr, Muntzenheim, Riedwihr et Wickerswihr), quatre délégués communautaires ont été désignés : Philippe ROGALA, Maire, Christian DIETSCH, Geneviève SUTTER et Pascale KLEIN.



Philippe ROGALA



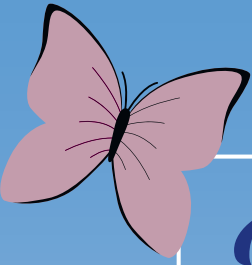
Christian DIETSCH



Geneviève SUTTER

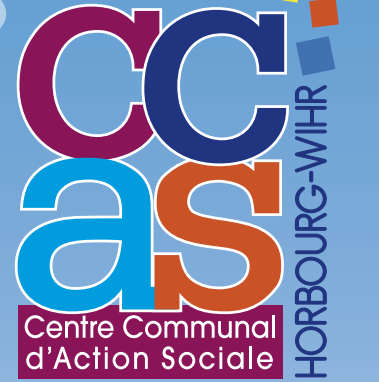


Pascale KLEIN



Week-end "bien-être"

Entrée gratuite



Samedi 12 mars 2016

de 14h30 à 17h30

Dimanche 13 mars 2016

de 14h30 à 17h30

**Salle Wihr rue de Fortschwihr
HORBOURG-WIHR**

*Venez découvrir différentes activités et conférences
proposées sur la commune de Horbourg-Wihr*

Conférences

de Mme Audrey OBRECHT
(Petit Lutin Vert)

le samedi 12 mars à 17 h 00

« Et si on jouait ensemble »

le dimanche 13 mars à 17 h 00

*« La musique :
l'éveil des sens, l'éveil du corps »*

bodyfish
Danse
Esthétique
Kettlebell
Peinture
Pilates
Shiatsu
Sophrologie
Yoga
Origami

Démonstrations sur scène

Café, thé et pâtisseries



L'aide à l'acquisition d'une couverture complémentaire santé

Elle permet d'obtenir une aide financière pour le paiement d'un contrat d'assurance maladie complémentaire de santé. Sont concernées, les personnes dont les ressources sont faibles mais supérieures au plafond fixé pour l'attribution de la couverture maladie universelle (CMU-C).

Plafond maximum de ressources pour l'attribution de l'ACS, applicable depuis le 1^{er} juillet 2014

Nombre de personnes composant le foyer	Plafond annuel en France métropolitaine	Plafond annuel dans les départements d'outre-mer*
1 personne	11 670 euros	12 989 euros
2 personnes	17 505 euros	19 483 euros
3 personnes	21 006 euros	23 380 euros
4 personnes	24 507 euros	27 277 euros
au-delà de 4 personnes, par personne supplémentaire	+ 4 668,040 euros	+ 5 195,528 euros

L'ACS vous donne droit (pour chaque membre du foyer) :
À une attestation-chèque à remettre à l'organisme complémentaire sélectionné.

Montant de l'aide au paiement d'une complémentaire santé

Âge du bénéficiaire (au 1 ^{er} janvier de l'année en cours)	Montant de l'aide
moins de 16 ans	100 €
de 16 à 49 ans	200 €
de 50 à 59 ans	350 €
60 ans et plus	550 €

Et à d'autres avantages :

- absence de dépassements d'honoraires chez les médecins si les personnes respectent le parcours de soins coordonné,
- exonération du paiement des participations forfaitaires et des franchises,
- dispense de l'avance totale des frais via le tiers payant,
- tarifs sociaux de l'électricité et du gaz.



Pour obtenir l'ACS les personnes doivent en faire la demande auprès de la caisse primaire d'assurance maladie dont elles relèvent.

Pour en savoir plus :

www.cmu.fr,
www.ameli.fr,
www.msa.fr,
www.rsi.fr

Vous pouvez aussi venir vous renseigner à la permanence du CCAS à la Mairie les lundis de 14h30 à 16h.



Pour en savoir plus :
www.info-acs.fr

NOUVEAU

Bibliothèque partagée

Un lieu convivial dans le hall de la poste



Vous aimez lire, feuilleter un magazine ; vous avez des livres et des revues dont vous ne savez que faire. Ce lieu ouvert et convivial dans le hall de la poste vous est destiné.

Vous pouvez choisir, emprunter et ramener, déposer des livres et revues.

Venez découvrir la bibliothèque partagée de Horbourg-Wihr.

Zérophyto



Présentation de la démarche zérophyto sur la commune
« Gestion écologique et durable des cimetières »

Animation organisée par la commune avec l'intervention de la FREDON

Le mardi 15 mars 2016
à 18h30 salle Whir



A l'issue de la présentation, la commune remettra les prix du concours des maisons fleuries 2015.



Démonstration de taille

L'association des arboriculteurs du Ried Brun interviendra **samedi 26 mars 2016**, rue de l'Étang à partir de 14h pour une démonstration de taille d'arbres fruitiers sur haute-tige et demi-tige.

Venez nombreux!



Un jardin partagé à Horbourg-Wihr

« Il pousse plus de choses dans un jardin que n'en sème le jardinier » (petit proverbe espagnol)

Imaginez près de chez vous un carré potager plein de légumes, de plantes aromatiques et de fruits!

Cette initiative locale a démarré en été 2015 dans le quartier des Césars, juste en face de l'école maternelle Les Lauriers. Une poignée de personnes motivées se sont retrouvées régulièrement à semer, planter, arroser, désherber et... partager! Ils sont tous débutants, désireux d'apprendre et de suivre les bons conseils de voisins jardiniers.



Si vous souhaitez participer à la continuité de ce premier jardin partagé à Horbourg-Wihr, envoyez un mail à Leslie Schutz, coordinatrice du projet.

leslie.ls26@gmail.com



Calendriers 2016

L'ensemble des Sapeurs Pompiers remercie les habitants pour l'accueil généreux qui leur a été fait lors de la distribution des calendriers. Une fois de plus, nous avons pu sentir le lien qui existe entre les habitants et le corps de sapeurs pompiers.

Challenge Robert BLATZ

Le corps de sapeurs pompiers et l'amicale des sapeurs pompiers ont reconduits le vendredi 13 novembre le « Challenge Robert BLATZ » (challenge sportif interne en hommage à notre ancien maire, lui-même pompier durant plus de 20 ans). L'adjudant PINSON Frédéric a mis en place de nombreuses épreuves sportives adaptées aux missions des SP. De plus des points sont gagnés lorsque le SP a participé aux autres manifestations pompiers de l'année (cross, parcours sportif, VTT).

Ce fut aussi l'occasion de tester les nouveaux survêtements. Cette manifestation, en plus de l'intérêt sportif, a permis de resserrer les liens entre les membres du corps.

Les vainqueurs ont été récompensés lors de la Sainte Barbe, la traditionnelle soirée des pompiers, par l'amicale et la famille de l'ancien maire.

Travaux d'isolation à la caserne

Les matériaux, achetés par la mairie, ont été livrés en décembre et le travail a commencé. Les pompiers ont bénévolement entrepris ce travail important dans le but d'isoler le bâtiment et d'améliorer son bilan énergétique. Ils ont ainsi, une fois de plus, montré l'intérêt qu'ils portent à la commune et à ses habitants.



Décès

Le Caporal-chef Matthieu WEISS

nous a quittés le 13 janvier.

Il a été un membre actif du corps, reconnu pour ses compétences. Nos pensées les plus chaleureuses vont à sa famille.

Contact :

Chef de Corps : Patrick GUILLAUMÉ,
1 rue du 1^{er} Février

cpi.horbourgwihr@gmail.com

Président de l'Amicale : Alexandre OBRECHT,

6 rue d'Anjou

amicalesphorbourgwihr@yahoo.fr

Un projet de fouille archéologique au cœur de l'agglomération romaine

Le Pôle d'Archéologie Interdépartemental Rhénan (PAIR), en partenariat avec l'association Archihw, a réalisé un diagnostic archéologique au 50 Grand'Rue, du 18 au 21 août 2015.



Vue depuis le clocher de l'église protestante du diagnostic réalisé en août 2015 (© PAIR).

Une chaussée secondaire et des habitations du Haut-Empire

Entre la mairie et la place du 1^{er} février, trois archéologues du PAIR et six membres du groupe Archéologie d'Archihw ont réalisé cinq tranchées de sondage pour évaluer la nature et l'état de conservation des vestiges archéologiques. Une chaussée secondaire séparant deux parcelles d'habitation a été découverte, témoignant d'une urbanisation entre la fin du 1^{er} siècle et le début du 3^e siècle.

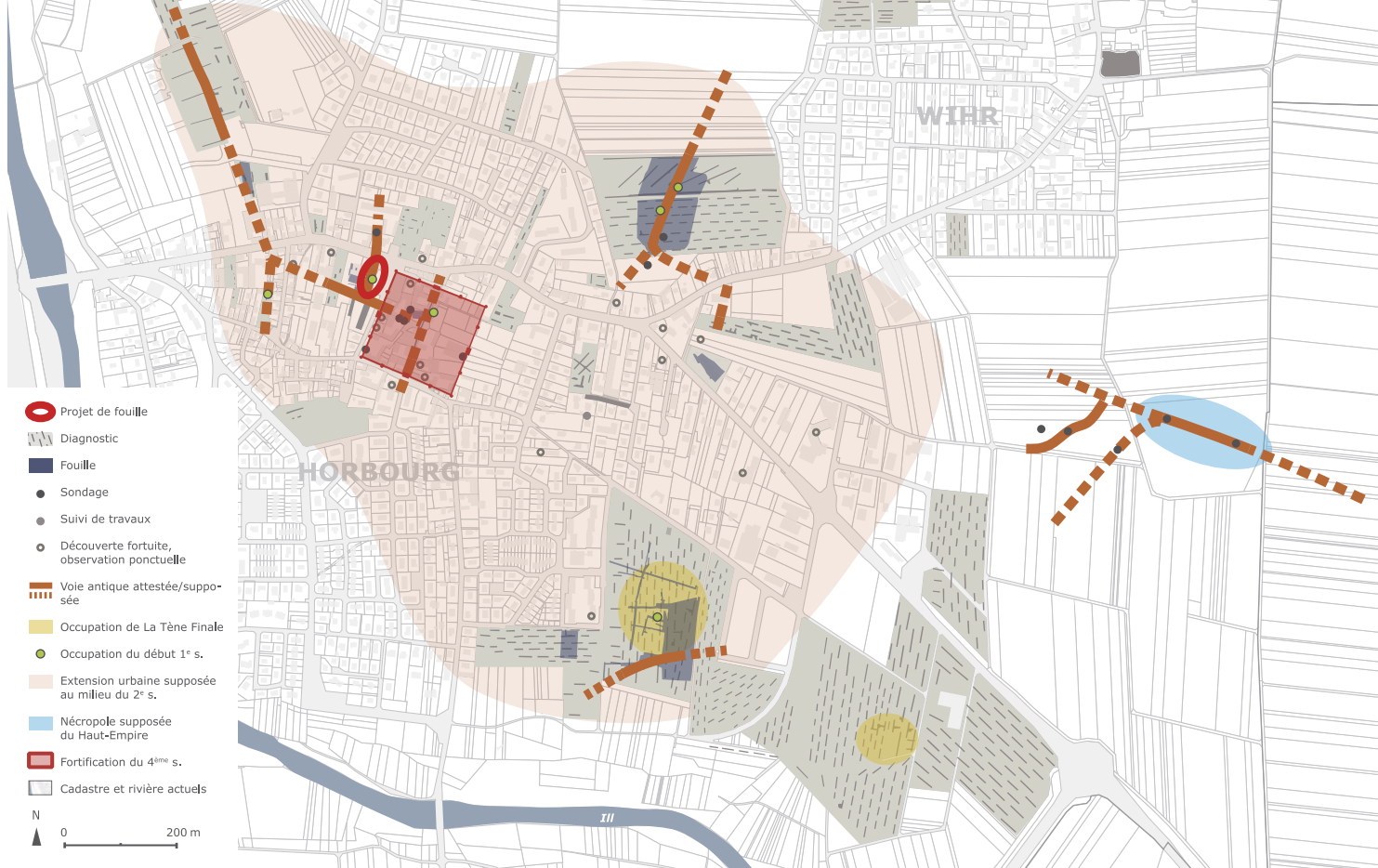
Des fondations de bâtiments, associées à des sols en terre battue, attestent d'habitations en pan de bois. L'orientation et la localisation de ces constructions confortent l'hypothèse d'une voie plus importante orientée est-ouest et située à l'emplacement du Crédit Mutuel. Ces vestiges permettent ainsi de mieux comprendre l'organisation de ce quartier de la ville romaine.



Chaussée secondaire en galets et gravier, séparant deux parcelles d'habitation de l'époque romaine (© PAIR).



Fondations de bâtiments datés du 2^e siècle, réalisées à l'aide de blocs de pierre (© PAIR).



Carte archéologique de la commune de Horbourg-Wihr (Higelin 2015)

Structures défensives et sépultures du Bas-Empire et du début du Moyen Âge

Plusieurs vestiges de l'Antiquité tardive et du haut Moyen-Âge ont également été découverts (entre le 4^e et le 6^e siècle). Deux tombes, distantes d'environ 3 m, comportent des individus orientés la tête à l'ouest et déposés dans des cercueils. L'une d'elle a été datée entre 400 et 550 après J.-C. Cette découverte est à rapprocher d'une autre sépulture, localisée à 30 m par le pasteur Herrensneider au 19^e siècle (arrêt de bus actuel), et soutient l'hypothèse d'un cimetière dans ce secteur.

Les traces d'un fossé ont été observées, appartenant peut-être à la défense avancée de la fortification du 4^e siècle située à 20 m environ. Ce dispositif est connu autour d'autres fortifications dans la vallée du Rhin et pourrait documenter le système défensif de cette période à Horbourg-Wihr.

Une fouille programmée sera réalisée ces prochains étés, par des archéologues du PAIR, des membres de l'association Archi-hw et des étudiants en archéologie. La première campagne est prévue du 25 juillet au 12 août 2016, des visites commentées seront organisées chaque semaine.

Relevé d'une sépulture datée entre 400 et 550 après J.-C. (© PAIR).



La Chorale Sainte Cécile de Horbourg-Wihr vous propose son **spectacle 2016** intitulé **« La 30^{ème} ».**

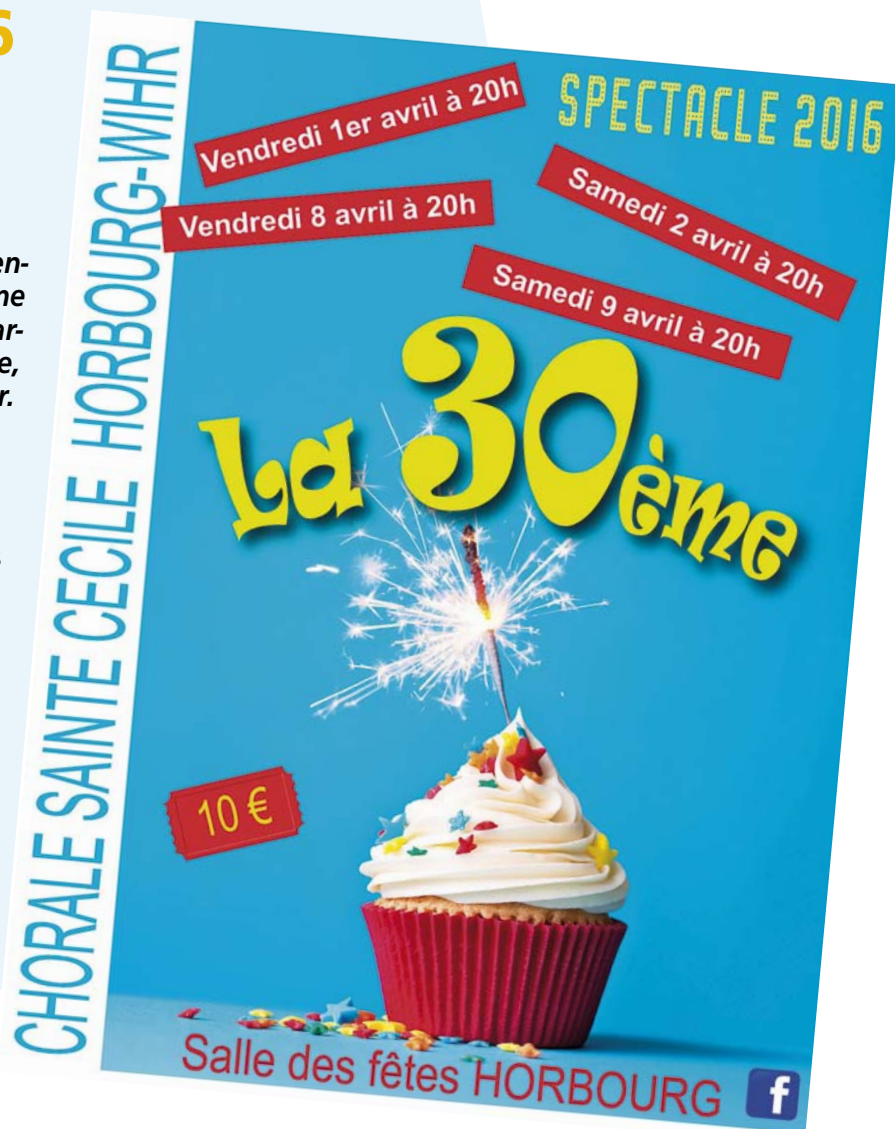
Pour la 30^{ème} édition de ce rendez-vous annuel, la quarantaine de choristes vous invitent à partager un moment de détente, d'émotion et de bonne humeur.

Quatre représentations sont proposées à la salle HORBOURG de Horbourg-Wihr :

- le vendredi 1^{er} avril 2016 à 20 heures
- le samedi 2 avril 2016 à 20 heures
- le vendredi 8 avril 2016 à 20 heures
- le samedi 9 avril 2016 à 20 heures

Tarif: 10 euros

Les réservations se feront au presbytère catholique, 84 Grand'Rue, les mercredis et jeudis de 17h à 19h, à partir du 9 mars 2016, et par téléphone au 06 18 59 22 46.



APPELS À PARTICIPATION Fête de la Musique 2016

La commune de Horbourg-Wihr est à la recherche d'artistes pour le Dimanche 19 juin 2016.

Nous organisons à nouveau la fête de la musique à Horbourg-Wihr. Dans le cadre de cette manifestation, tous les artistes d'ici et d'ailleurs sont invités à participer à ce rendez-vous musical.

Si vous souhaitez vous produire en tant que musicien, envoyez nous vos coordonnées et votre style musical, nous vous contacterons très rapidement.

mail de contact : mairie@horbourg-wihr.fr





**Samedi 21 et dimanche 22 mai 2016,
Salle Alfred Kastler**

Une soixantaine d'artistes seront à découvrir au gré des allées

***Pour sa 9^{ième} édition, l'exposition
Rencontre des Arts, organisée
par l'association Point de l'œil,
ne change pas une formule qui
plait et fonctionne.***

Durant deux jours, du samedi 21 au dimanche 22 mai 2016, la salle Alfred Kastler se transformera en une belle salle d'exposition où les créations d'une soixantaine d'artistes seront à découvrir au gré des allées. La qualité constante des œuvres exposées contribue chaque année à son succès grandissant.

Ce sera une belle opportunité pour admirer tableaux, sculptures et photographies aux sensibilités et inspirations diverses représentant l'ensemble de la palette de l'art, du figuratif au surréalisme, en passant par l'abstrait ou encore le pop art ...

L'entrée de l'exposition sera gratuite pour les habitants de Horbourg-Wihr.

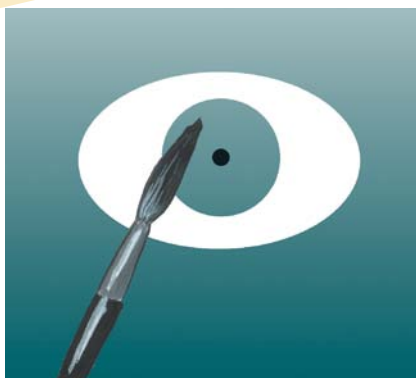
Hommage à Marline GRAFF



Les membres de l'association « Point de l'Oeil » rendent hommage à Marline GRAFF pour son engagement depuis la création de l'association.

Nous la remercions pour son implication, son dévouement et la fibre artistique qu'elle nous a insufflé pour que cette exposition d'Art perdure.

Les membres de l'association



En visite chez nos aînés de la Roselière

Samedi 12 décembre 2015, une délégation du conseil municipal, conduite par le Maire Philippe Rogala et le Dr. Pascale Klein, présidente du C.C.A.S., a rendu visite à nos concitoyens résidant à l'EHPAD la « Roselière » de Kunheim.



En parcourant les différents services de l'établissement en compagnie de la Direction, les représentants de notre commune ont salué les personnes originaires de Horbourg-Wihr qui y résident et leur ont transmis au nom de la population toute entière leurs meilleurs vœux pour



les fêtes de fin d'année, en même temps qu'un cadeau offert par la Commune.

Un repas pris en commun avec nos concitoyens a permis à toutes et tous de passer un très agréable moment de convivialité, les convives se plaisant à évoquer les souvenirs de ceux qui, tout en résidant désormais à Kunheim, restent très attachés à leur commune par les liens du cœur.



chés à leur commune par les liens du cœur.

Pré-inscriptions dans les écoles

Avis aux parents des nouveaux élèves des classes de maternelle pour la rentrée 2016/2017

Les pré-inscriptions pour la rentrée de septembre 2016 seront reçues en mairie

**du lundi 7 mars
au mercredi
16 mars 2016
inclus.**

Les parents sont invités à se présenter en mairie munis des documents suivants :

- le livret de famille,
- un justificatif de domicile (facture d'électricité, de gaz, de téléphone...),
- le jugement en cas de divorce ou de garde alternée,
- le certificat de radiation de l'école d'origine si l'enfant est ou a été scolarisé dans une autre commune.

La pré-inscription dans l'école retenue sera confirmée aux parents par un courrier au courant du mois d'avril.

A réception, les parents devront prendre rendez-vous avec la directrice de l'école maternelle concernée afin de réaliser l'inscription définitive.

Attention : La semaine d'inscription concerne aussi les nouveaux arrivants dans la commune et non encore scolarisés.



Pour tous renseignements ou en cas d'empêchement veuillez contacter Mme Maria CARBALLA à la mairie au 03 89 20 18 90.

Ludothèque

« La caverne d'Ali Baba »

Nous espérons vous voir nombreux lors de nos prochaines permanences à thème !

La ludothèque sera ouverte aux horaires habituels, soit :

- Le **Mardi de 17h à 19h**
- Les **1^{ers} et 3^{èmes} Mercredi du mois de 14h à 17h30**
- Les **2^{èmes} et 4^{èmes} Samedi du mois de 14h à 17h30**

N'oubliez pas d'inscrire vos enfants aux temps d'activité périscolaire, tous les Vendredi, de 14h à 16h. Vous trouverez les fiches d'inscription à la Ludothèque ou à la Mairie. Comme chaque année, la ludothèque organise la fête du jeu où parents et enfants peuvent s'amuser tous ensemble autour des jeux mis à disposition dans la cour de la structure. La fête du jeu aura lieu le **Samedi 28 Mai 2016**.



Retrouvez nous également sur Facebook!

Pour plus de renseignements : 03 89 24 94 62
www.ludotheque-horbourg-wihr.net - Mail : ass.enfance.eveil@calixo.net
4 Petite rue de l'Eglise 68180 Horbourg-Wihr

8^{ème} édition de la chasse aux œufs



Dimanche 20 mars 2016 de 14h à 17h

4, petite rue de l'Eglise (dans la cour de la ludothèque et sur le plateau sportif de l'école des Oliviers)

ANIMATION GRATUITE

Fort de son succès, la municipalité a décidé de renouveler l'opération en collaboration avec l'association Enfance Eveil.

La chasse aux œufs s'adresse aux jeunes publics à partir de 2 ans jusqu'à 10 ans.

Venez résoudre des énigmes pour gagner du chocolat.

Des jeux surdimensionnés vous seront proposés ainsi qu'une buvette tenue par **l'Association Enfance Eveil**.

Venez nombreux !



DU 11 JUILLET AU 28 AOÛT

Les animations été 2016

Colmar agglomération propose, durant les vacances scolaires d'été, un grand choix d'activités sportives et culturelles (stages à thèmes : multi-sports, escalade, jeux nautiques, sorties dans les Vosges, peinture, photo, etc.) en direction des jeunes de 5 à 18 ans.

Les pré-inscriptions devront être enregistrées **du 1^{er} février au 22 avril** :

- soit directement à l'accueil de la mairie de Horbourg-Wihr
- soit via le formulaire en ligne (accessible à partir du 1^{er} février).



Pour toutes informations complémentaires: Mairie de Colmar - service de la jeunesse et des sports
Tél. 03 89 20 67 93 ou 03 89 20 67 97 - Fax 03 89 20 67 65 - Courriel: animations_ete@agglo-colmar.fr

www.agglo-colmar.fr/animations-ete

Décès de Jean-Claude Morat

Président d'Honneur du CTT Horbourg-Wihr

C'est avec beaucoup de tristesse que nous avons appris le décès de Jean-Claude Morat, survenu le 25 octobre 2015.

Jean-Claude a débuté le tennis de table à partir de l'âge de 13ans et au fil des années a évolué au plus haut niveau.

Ancien joueur au FC Mulhouse classé 25, ancien n° 4 alsacien, il a rejoint le CTTWH en 1987.

Ensuite, il a œuvré en faveur de la jeunesse au sein du club.

Entraîneur principal à partir de 1994, il a redémarré l'école de tennis de table qui comptait une quarantaine de jeunes, chaque année.

Il a entraîné les jeunes les mardis, mercredis et jeudis à la salle des Fêtes et supervisé les matchs le week-end.

Ensuite il a pris la fonction de Président de 1998 à 2005.



Jean-Claude a donné beaucoup de son temps afin de transmettre le virus de la petite balle aux jeunes.

Les jeunes adultes d'aujourd'hui qui l'ont rencontré lui doivent un grand merci.

Le Président et l'ensemble du Comité et des membres du CTT Horbourg-Wihr présentent leurs sincères condoléances à son épouse, Josiane, ses enfants et petits-enfants.

Stage d'auto-défense pour femmes à Horbourg-Wihr

dimanche 13 mars 2016 de 9h00 à 12h00

En raison de la forte demande lors de la session de novembre 2015, et face à la recrudescence des agressions, Pierre OP-PENDINGER, enseignant d'Aïkido diplômé d'Etat 1^{er} degré et David MONDY, ceinture noire 1^{er} dan, ont décidé d'organiser pour les femmes un deuxième stage d'apprentissage rapide à des méthodes d'auto-défense.

Nul besoin de posséder des connaissances d'arts martiaux car toute la gestuelle martiale sera volontairement occultée à cette occasion. Cette session est destinée à toute femme, même non sportive, qui désire savoir comment réagir face aux agressions de plus en plus fréquentes.

L'équipe chargée de ce stage a pour objectif de vous apprendre en une séance de 3 heures, les moyens simples de vous défendre efficacement et vous transmettra des notions permettant de neutraliser votre agresseur. En effet, lorsque votre intégrité est menacée, il importe que vous ayez le geste précis et proportionné à l'agression. Nous nous proposons de vous aider à y parvenir.

Les inscriptions se feront par ordre d'inscription dans la limite de 30 participantes. Vous pourrez saisir la feuille d'inscription sur la page internet: <http://www.aikido-horbourg-wihr.net/le-club/fiches-d-inscriptions/fiche-d-inscription-a-la-self-défense-pour-femmes/>.



Pétanque Club: les boulistes

Gérard Crème Président est heureux de voir autant de membres présents le 10 janvier 2016 lors de la galette des rois et les vœux des Boulistes.

Ces vœux pour l'association sont de finaliser et réaliser la couverture des 5 terrains de jeux.

Il précise qu'il ne faut pas oublier que les terrains sont occupés tous les jours de la semaine par tous temps et en toute saison.

Les boulistes vous attendent sur leur terrain pratiquement tous les

jours à partir de 14h pour jouer à la pétanque de façon amicale et sans compétition.

Avis aux jeunes : rejoignez-nous les mercredis après-midi.

Le meilleur accueil vous sera réservé !



Contact:

Président: M. Gérard CREME

Tél. 06.20.25.09.71

E-mail: jklbnj@wanadoo.fr



Handball Club



Tournoi de la Section Hand Loisirs

le Dimanche 20 Mars 2016

dans la Salle Kastler de Horbourg-Wihr de 9h à 17h contre d'autres équipes Hand Loisirs du Département.



Double Loto

du Handball Club de Horbourg-Wihr

le Dimanche 15 Mai 2016 dans la Salle Kastler à partir de 13h.

Renseignements:

Dany Location 06 62 18 18 72



GROUPE HORBOURG-WIHR DEMAIN

Nous arrivons au terme de notre deuxième année de mandat au cours duquel de nombreuses réalisations ont déjà vu le jour (voir les précédents Fils).

Le budget 2016 va s'attacher, comme le précédent, à poursuivre un double objectif.

Dans un premier temps, notre équipe poursuit sa stratégie de désendettement de la commune en ne souscrivant pas de nouvel emprunt, sachant qu'il a été remboursé en 2015 au titre des emprunts existants 514 691 euros en capital et 65 606 euros en intérêts échus.

Ainsi, au 31.12.2015, l'encours de la dette a été ramené à 1 946 150 euros ce qui représente sur la base d'une population de 5 521 habitants au 1^{er} janvier 2016, une dette par habitant de 352.50 euros.

Parallèlement, la maîtrise des dépenses de fonctionnement reste une priorité.

Les charges nettes de personnel ainsi que les charges à caractère général sont en diminution après un travail de réorganisation de nos services et d'optimisation tant de nos effectifs que de nos achats en fournitures et services.

En revanche, le niveau des subventions à destination des associations est maintenu.

La seule mise à disposition des différents locaux, équipements et terrains communaux représente un coût de fonctionnement annuel de l'ordre de 300 000 euros à la charge du budget communal.

De plus, comme chacun le sait, les collectivités locales sont mises à contribution depuis 2014 pour le redressement des comptes publics. Pour notre commune, cela s'est traduit par un prélèvement imputé à la dotation globale de fonctionnement à hauteur

de 120 885 euros pour la seule année 2015 et selon nos calculs la baisse de cette recette devrait atteindre 196 000 euros cette année. Au total, sur la période 2014-2017, le montant cumulé des prélèvements opérés par l'Etat sur la DGF est estimé à plus de 620 000 euros.

Néanmoins, notre groupe majoritaire ne va pas augmenter pour la 4^{ème} année consécutive les taux d'imposition communaux en matière de taxe d'habitation et de taxe foncière sur le bâti ou le non bâti.

Dans un second temps, notre équipe a la volonté de poursuivre ou de programmer les projets d'investissements suivants en 2016 (liste non exhaustive) :

- lancement des travaux de voirie rues de Provence, Bourgogne et Anjou pour 1 440 000 euros TTC (estimation)
 - acquisition de l'immeuble 48 Grand Rue pour 155 000 euros TTC
 - achat du véhicule porte-outils pour 252 000 euros TTC
 - remplacement du véhicule VPU du service incendie pour 25 000 euros TTC (estimation)
 - déploiement de la vidéoprotection pour 245 000 euros TTC (estimation)
 - lancement de l'opération d'extension du groupe scolaire Paul Fuchs et du périscolaire
- Toujours à votre écoute et à votre service.

Philippe ROGALA, Geneviève SUTTER, Christian DIETSCH, Pascale KLEIN, Auguste KAUTZMANN, Laurence KAEHLIN, Philippe KLINGER, Doris STEINER, Daniel BOEGLER, Elisabeth HOISCHEN-OSTER, Alain ROUILLON, Edith OPPENDINGER, Jean-Marie CLAUDE, Nathalie SCHELL, Thierry STOEBNER, Josy RUHLMANN, Francis PERTUSINI, Annabelle SION, Hubert TONGIO, Clarisse MUNCH, Pierre SCHEFFER, Nathalie SCHWARZ, Jérôme WAQUE
www.horbourg-wihr-demain.fr

45,36%

GROUPE ENTENTE COMMUNALE HORBOURG WIHR

L'année 2015 a été marquée par des événements tragiques.

A l'instar de tous les Français, nous nous sommes associés aux peines des familles touchées par ces attentats, ceci d'autant plus que des ressortissants de notre département ont été victimes.

Chacun doit être vigilant, responsable et solidaire.

La traditionnelle cérémonie des vœux du Maire, nous a permis de prendre le temps d'échanger, de discuter en toute convivialité et toute fraternité avec les personnes présentes, élus, membres du personnel communal et responsables des associations de la commune.

Nous réitérons notre regret, déjà exprimé l'année dernière, le Maire n'a pas invité les forces vives exerçant dans la commune ; les entreprises, les professions libérales, les commerçants, les agriculteurs sont sources de vitalité, de richesse et d'attractivité pour notre commune.

Grâce à ces entreprises, l'emploi et l'activité économique sont en action.

Dans ces temps économiques difficiles, il nous paraît évident que la collectivité se doit de soutenir les entreprises situées sur son ban, et au moins montrer sa reconnaissance envers elles.

La baisse des dotations de l'Etat est inéluctable, nous restons attentifs aux dépenses, qui nous paraissent importantes, pour le bien être des habitants de HORBOURG-WIHR.

Malgré ces temps difficiles au niveau financier, aujourd'hui et dans le futur, nous veillerons aux soutiens des associations dans notre commune. A cet égard, nous avons appuyé leurs demandes lors de l'attribution des subventions pour l'année 2016.

*Corinne DEISS, présidente et l'ensemble des membres du Groupe :
« ENTENTE COMMUNALE HORBOURG-WIHR »
Mesdames Nicole SCHAEDELE, Christiane ZANZI
Messieurs Gérard KRITTER, Guy MINARRO, Alain NAPP*



vos rendez-vous avec le **Médiabus**



NOUVEAUX HORAIRES 2016

14h00 à 16h00 Rue des Vosges

Parking derrière l'école « Les Tilleuls »

16h30 à 18h30 Place du 1er Février



HORBOURG-WIHR

Médiathèque départementale

75 rue de Mostel • F - 68 000 Colmar • Tél. 03 89 22 50 10 • mediatheque@haut-rhin.fr

www.bibliobus.haut-rhin.fr

le portail des bibliothèques du Haut-Rhin www.calice68.fr

Conseil départemental
Haut-Rhin
Médiathèque départementale

Dates: 6 avril / 4 mai / 1^{er} juin

SERVICES D'URGENCE

Pompiers	18
S.A.M.U.	15
Gendarmerie-Secours	17
Gendarmerie Nationale	03 89 21 51 99
Police municipale	03 89 20 18 97
EDF Sécurité	0 810 333 068
Urgences Gaz	0800 00 68 00
En cas d'odeur de gaz, ne fumez pas, ne provoquez pas d'étincelles, ouvrez les fenêtres, fermez si possible le robinet de gaz, n'utilisez aucun appareil électrique et téléphonez depuis l'extérieur.	
Objets trouvés	03 89 20 18 97
Centre antipoison de Strasbourg	03 88 37 37 37
S.O.S Mains	03 88 14 42 57

Une entreprise à découvrir

Venez rééquilibrer votre posture et renforcer votre corps avec une enseignante certifiée *The Original Pilates.*

Réservez dès maintenant vos cours collectifs et individuels :

Véronique Grob
06.23.06.83.18
www.artbodypilates.fr
info@artbodypilates.fr

9 rue de Montbéliard
Horbourg Wihr

INFORMATIONS



Passage de la balayeuse

Merci de libérer les stationnements le long des trottoirs aux dates de passage dans votre rue.

Lundi 4 avril

Grand'rue – rue du Rhin – Rte de Neuf Brisach – rue de Riquewihr.

Lundi 9 mai

Grand'rue – rte de Neuf-Brisach – rue des Vosges – rue des Prés – rue des Pâturages – impasse des Trèfles – rue des Fleurs – rue du Vignoble – rue des Primevères – rue Gloxin – rue du Dr. Paul Betz – rue des Vergers – rue des Futaies.

Lundi 6 juin

Rue de Riquewihr- Rue de Normandie – Rue du Parc – Rue des Romains – rue du Château – rue de Belfort – rue du Rhin – rue de Colmar – rue de Montbéliard – rue des Roses – Impasse des Violettes – rue du Jura – rue des Alpes – rue de l'Îll du 50 au 90 et du 51 au 85.

Points de collecte



Il est **strictement interdit** de déposer tout matériau recyclable **en dehors des containers, même s'ils sont pleins, ou d'abandonner sur le site des déchets non recyclables.**

Tout contrevenant fera l'objet de poursuites.

le Maire
Mairie de HORBOURG-WIHR

Rappel: réglementation sur les déjections canines

L'obligation de ramasser les déjections canines est prescrite par l'arrêté municipal n° 253/PM/2011. Pour faciliter l'application de cette règle, la commune a mis en place à plusieurs endroits de la commune des distributeurs de sacs permettant de procéder à ce ramassage. Ces sacs sont également à la disposition des administrés en Mairie, il suffit de se présenter à l'accueil qui les remet aux demandeurs.

La police municipale et la gendarmerie sont chargées de l'application de cet arrêté. En cas de constatation d'une telle infraction, un procès-verbal est dressé. Il s'agit d'une contravention de la première classe, dont le montant peut aller de 11 à 38 euros.



Formation aux gestes de premiers secours

Nous sommes tous concernés par la connaissance et la pratique des gestes qui sauvent.

Nous souhaitons recenser les personnes qui seraient intéressées par une formation aux gestes de premiers secours. Si vous êtes intéressés vous pouvez vous signaler à la Mairie (Tél : 03 89 20 18 90).



Mars 2016

Samedi 12 et Dimanche 13

Week-end Bien être

par le centre communal d'action sociale, salle Wihr, rue de Fortschwihr

Dimanche 13

Stage d'auto-défense pour femmes

par le Club d'Aïkido, dojo, salle A. Kastler, de 9h à 12h,

Mardi 15

Présentation de la démarche zérophyto / Prix du concours des maisons fleuries 2015

à 18h30 salle Wihr

Jeudi 17

Assemblée générale du club de l'Amitié, salle Wihr

Vendredi 18

Conférence ARCHIHW « Guerre et paix en Alsace au 18^{ème} siècle »,

Claude Muller, professeur à l'université de Strasbourg, Directeur de l'Institut d'Histoire d'Alsace, à la salle Horbourg, rue des Sports, 20h15

Dimanche 20

Tournoi de la section Hand Loisirs

organisé le Handball club, de 9h à 17h, à la salle Alfred Kastler

Chasse aux oeufs

de 14h à 17h - 4, petite rue de l'Église Animation gratuite

Samedi 19 et Dimanche 20

L'A.S.Horbourg-Wihr organise une bourse aux habits adultes et enfants, jeux et jouets, matériel de puériculture,

salle Wihr, rue de Fortschwihr, ouverture au public de 9h à 14h
Inscriptions : schaerer.bernard@neuf.fr

Vendredi 25

Le Football club Horbourg organise comme chaque année un **super loto** à la salle A.Kastler à partir de 19h30, nombreux lots de valeurs. Restauration sur place
Réservation au 06 73 04 47 85 ou au 06 81 60 90 55

Samedi 26

Démonstration de taille rue de l'Étang, à partir de 14h

Avril 2016

Vendredi 1^{er}

Cross scolaire

Vendredi 1^{er} et Samedi 2

Vendredi 8 et samedi 9

La Chorale Sainte Cécile de Horbourg-Wihr
Spectacle 2016, La 30^{ème} à 20h, salle Horbourg

Dimanche 10

Course de Ligue Alsace Lorraine de voitures radiocommandées Echelle 1/8^e Thermique et Electrique

de 8h à 18h sur la piste de l'Ecurie du Lac, rue de l'Étang à Horbourg Wihr. Entrée libre.
Buvette et restauration sur place.
Renseignements : <http://clubecuriedulac.free.fr>, mail ecurie.du.lac@gmail.com
06 23 88 27 60

Samedi 23 et dimanche 24

Portes ouvertes

à la salle Evasion organisées par le **Club de l'Amitié**, présentation des activités et des réalisations, vente, espace thé, café, samedi de 14h à 17h
Dimanche de 10h à 17h

Samedi 30

L'AS Horbourg Wihr basket organise un super loto

à 20h15 à la salle Kastler
Loto animé par Dani et doté de nombreux bons d'achat

Mai 2016

Samedi 7

Commémoration de l'Armistice

Dimanche 8

Marché aux puces
Quartier Wihr

Dimanche 15

Le Handball Club

organise un **double loto** à partir de 13h, à la salle Kastler
Loto animé par Dani et doté de nombreux bons d'achat

Jeudi 19

Club Amitié

Journée Plein Air

à l'Étang de pêche APP
Tartes flambées – détente – convivialité

Samedi 21 et Dimanche 22

Rencontre des Arts,

organisée par l'association Point de l'œil, à la salle Alfred Kastler
L'entrée de l'exposition sera gratuite pour les habitants de Horbourg-Wihr

Samedi 28

La fête du jeu / Ludothèque « La caverne d'Ali Baba »

Du lundi 30 au Jeudi 2 juin

Club Amitié

Voyage séjour à See (Autriche)

Samedi 7 mai

Les Musicales

11h00

Eglise Saint Michel, Horbourg-Wihr

De Bach au XXI^{ème} siècle Bach (1685 - 1750)

- Partita pour flûte en la mineur BWV 1013 transcription pour alto / James Boyd

Poppe (1969)

- Zwölf, pour violoncelle / Marc Coppey

Hersant (1948)

- Pavane / Léa Hennino

Mayusumi (1929 - 1997)

- Bunraku, pour violoncelle / Deborah Pae

Bach (1685 - 1750)

- Partita n° 2 pour violon en ré mineur BWV 1004 / Martin Beaver



BACH
2016

