

Décembre 2010

Numéro 295

Information  
communale



# Le Fil

## Horbourg-Wihr

Le Maire  
Les Adjoints  
Les Conseillers Municipaux  
Les Membres des Commissions  
et le Personnel Communal

*vous souhaitez de bonnes fêtes  
de fin d'année et vous adressent leurs*

**Meilleurs Vœux**  
**pour l'année 2011**

« **Concours sur le Fil !** »

Offrez-vous la page de couverture du Fil en photo pour décembre 2011 voir P 3

# Sommaire

## Événements p. 3-4-5

Concours sur le Fil  
Irène Schneider fête ses 70 printemps  
Cérémonies du 11 Novembre  
100 bougies pour Marie-Madeleine Blatz  
Concert de Noël de la Chorale Ste Cécile  
Concert de Nouvel An  
Au fil des saisons...  
La Base aérienne 132 : L'adieu  
Calendrier des sapeurs-pompiers

## Clin d'œil p. 5

Neige

## Conseil Municipal p. 6

## Sécurité p. 7

Excès de vitesse  
Opération neige

## Travaux/Urbanisme p. 7

Ancien dépôt des pompiers Quartier Wihr  
Aménagement sur la Place du 1<sup>er</sup> Février

## Social p. 8-9

La vie à la Roselière

## Environnement p. 10

Observatoire de la nature

## Ecoles/Jeunesse p. 11

Effectifs scolaires 2010-2011  
De nouveaux enseignants  
Noël à la Ludothèque

## Economie/Actualité p. 12

Information TRACE  
Boucherie Jauss  
S.C. comme...  
La croisée des services bilan 2009/2010

## Sports & Loisirs p. 13

Vive le sport !

## Agenda p. 14

## Tribune d'Expression p. 15

## Infos Pratiques p. 16

Vos rendez-vous

## La famille de la commission communication s'agrandit!

**Lou-Ann** est née le 30.05.2010, fille de Rachel Poirey, conseillère municipale et membre de la commission communication et de Pascal Schaffner. Elle est arrivée avec 3 semaines d'avance pour être pile au rendez-vous le jour de la fête des mères !



Evy, Coraline et Aléna

**Aléna** est née le 01.10.2010, fille d'Adélaïde Roussel et de Jérôme Waqué, membre de la commission communication

Elle est arrivée en un éclair. C'est une petite fleur d'automne qui vient agrandir la famille.

### INFORMATION COMMUNALE DE HORBOURG-WIHR

Directeur de la publication : **Robert BLATZ**

Comité de rédaction : Geneviève SUTTER, Philippe BURY, Jean Marie CLAUDE, Auguste KAUTZMANN, Véronique LAFON-MARQUET, Christelle MEYER, Catherine MULLER, Annick PENSARINI, Rachel POIREY, Doris STEINER, Bernard SULZER, Jérôme WAQUÉ.

Conception et réalisation : JMZ / SANEP - Sainte-Croix-en-Plaine - Tél. 03 89 20 98 50  
Impression : Imprimerie LEFRANC - Munster - sur papier Green recyclé PEFC.



#### MAIRIE

44 grand-rue 68180 Horbourg-Wihr - Tél. 03 89 20 18 90  
Site internet : [www.horbourg-wihr.fr](http://www.horbourg-wihr.fr)  
E-mail : [mairie@horbourg-wihr.fr](mailto:mairie@horbourg-wihr.fr) - [elus@horbourg-wihr.fr](mailto:elus@horbourg-wihr.fr)

#### HORAIRES

du lundi au jeudi de 9 h à 12 h et de 14 h à 17 h  
le vendredi de 9 h à 12 h et de 13 h à 16 h  
le samedi de 9 h à 12 h

## "Concours sur le Fil"



**Les membres de la commission de la communication ont le plaisir de vous inviter à participer à un jeu concours. Il s'agit de photographier un paysage automnal ou hivernal de la commune.**

Le gagnant verra la photo paraître en page de couverture sur le Fil de décembre 2011 et recevra un bon cadeau de 150 euros de la FNAC. Le concours s'adresse à tous publics, photographes amateurs et habitants de Horbourg-Wihr.

La photo est à envoyer par mail ou à déposer sur support numérique à la mairie au plus tard pour le 31 mars. N'oubliez pas de vous identifier et de préciser votre adresse et numéro de téléphone sur le mail.

**Bonne chance et à vos objectifs !**

## Irène Schneider fête ses 70 printemps

**La commission de la communication a souhaité rendre un hommage à Irène Schneider qui a fêté ses 70 printemps courant juillet.**

Irène est bien connue dans le milieu associatif de Horbourg-Wihr. Membre de la Gymnastique Volontaire depuis 1974, elle en a été une des premières animatrices après avoir suivi une formation ad-hoc au CREPS de Dijon. Plus tard, consciente des difficultés physiques des personnes avançant en âge, Irène a suivi une formation spécifique qui l'amena à encadrer le groupe des personnes âgées de la commune. Dès 2003, elle prit la Présidence du Club de l'Amitié, poste qu'elle occupe toujours avec un dynamisme hors pair.

Un engagement social et associatif, mais également politique. En effet, entrée au conseil municipal en 1983, elle a effectué 3 mandats, dont deux en qualité d'adjointe



au maire chargée des affaires sociales et de l'environnement. Irène Schneider a également participé à la fondation de la structure du Périscolaire Planète Récré. Nous lui souhaitons de pouvoir longtemps encore faire profiter nos concitoyens de ses compétences et de son dévouement.

## Cérémonies du 11 Novembre

Le 11 Novembre a été marqué par la double cérémonie traditionnelle devant les deux monuments aux morts. Le maire, Robert Blatz, entouré de ses adjoints et de conseillers municipaux a donné lecture du message du ministre Hubert Falco avant de déposer en compagnie de Claude Spieth, président des Anciens Combattants, des gerbes en mémoire des enfants de la communes, victime de la grande guerre.

Une délégation de l'armée de l'Air et de Terre, la Gendarmerie Nationale ainsi que les sapeurs-pompiers et les JSP étaient présents. La cérémonie s'est achevée à la salle Horbourg pour le vin d'honneur, encadrée par les prestations musicales de L'Argentovaria.



**La cérémonie a été l'occasion de la remise de la Croix du combattant (Maroc) à Gérard Laufenburger, habitant de la commune.**

# 100 bougies pour Marie-Madeleine Blatz

**Marie-Madeleine Blatz n'est autre que la maman de notre maire, Robert Blatz et elle est la deuxième citoyenne de Horbourg-Wihr à fêter ses 100 ans cette année !**

Le 14 octobre, la maison de retraite «La Roselière» a accueilli la famille et les amis de Marie-Madeleine Blatz née Fellmann pour fêter ce grand jour. Née le 14 octobre 1910, à Wuenheim dans la famille d'Eugène Fellmann, charretier originaire de Gueberschwihr et de Marie-Madeleine Schult, originaire de Ribeauvillé, Marie-Madeleine a grandi sans sa maman qu'elle a perdue très jeune avec ses deux frères tous deux décédés aujourd'hui.

Lors de la guerre 1914-1918, la famille s'était réfugiée à Wintzenheim puis à Horbourg après la guerre. La jeune fille a épousé en 1929 René Blatz, cheminot et a eu quatre enfants. Elle a la joie d'être neuf fois grand-mère et quinze fois arrière grand-mère.

Mme Blatz a mené une vie très active, en se consacrant à sa famille et à son travail, elle était employée pendant 35 ans dans l'entreprise «Pépinières Barbier».

Depuis 1983, Marie-Madeleine vit à la Roselière et se réjouit encore d'une bonne santé et profite des visites faites par toute sa famille, enfants, petits enfants et arrière petits enfants !



## Veillée de l'Avent

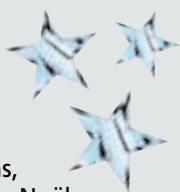
proposée par la Chorale  
Sainte Cécile de Horbourg-Wihr

le samedi  
11 décembre 2010 à 20 h

à l'église Notre Dame de l'Assomption  
de Horbourg-Wihr

La veillée est organisée au profit du CCFD – Terre solidaire. Comme chaque année, la chorale proposera un programme varié, intégrant des chants contemporains, classiques, des gospels et des airs de Noël.

L'entrée est libre, et l'intégralité des dons sera versée à l'association CCFD – Terre Solidaire.



## Au Fil des saisons

*Au fil des saisons* est une autofiction qu'Yvette Graff a conçue sous forme de texte. L'auteure y raconte ses visites à une dame âgée souffrante jusqu'à la disparition de cette dernière. Ce faisant et au rythme des saisons, elle entraîne le lecteur dans une promenade le long d'un tronçon de la départementale 10, puis lui fait partager ses multiples découvertes au sein de la cité moyenâgeuse de Turckheim : fleurissement, commerces, expositions artistiques, rencontres, traditions populaires...

A travers cette narration, Yvette Graff mène aussi et surtout une réflexion sur la vie, une réflexion qui s'appuie sur un bel optimisme et une grande humanité.

Suite à un nouveau tirage, le livre est disponible chez l'auteure au prix de 16 euros.

Yvette Graff  
7, allée de la Pépinière  
68180 Horbourg-Wihr  
03 89 23 71 73 - y.graff@orange.fr



## La Base aérienne 132

### L'adieu

A la suite de son premier ouvrage sur l'histoire de la Base aérienne 132, Paul Aubert, officier de réserve de l'armée de l'Air et habitant de Horbourg-Wihr, retrace dans ce deuxième livre le processus de démantèlement des diverses unités, ainsi que les principaux événements de 2008 à juin 2010, date de la fermeture définitive de la base.

**L'ouvrage**  
(176 pages, illustré de 450 photographies) est disponible au prix de 42 € chez l'éditeur Jérôme Do-Bentzinger 8, Rue Roesselmann à Colmar Tél 03 89 24 19 74 ainsi que dans les principales librairies de Colmar.



**Les Sapeurs Pompiers de Horbourg-Wihr remercient les habitants de la commune pour leur accueil lors de la distribution des calendriers.**

**Nous vous souhaitons de joyeuses fêtes de fin d'année ainsi qu'un bon début de nouvelle année 2011.**



## Clin d'œil

### Neige

*Il neige,  
Les enfants sourient, les parents grimacent.  
La ville, peu à peu, devient fantomatique,  
Le sel crisse dans l'épandeur,  
Le marchand de sable passe ...*

*Il neige,  
Les enfants se réjouissent,  
les parents appréhendent.  
Malheur à la chaussée,  
Au printemps,  
Elle sera toute déformée.*

*Il neige,  
Les enfants s'impatientent,  
les parents se lancent.  
La dantesque lame ouvre la route,  
Un spectre bleu transperce la grisaille  
du petit jour.  
Les grilles de l'école s'ouvrent.*

*Il neige,  
Les enfants exultent, les parents rechignent.  
La classe peut commencer,  
Adieu les batailles rangées,  
Le ciel semble offusqué,*

*Il a neigé,  
Les enfants grimacent, les parents sourient.*

## SYNDICAT MIXTE DE L'ILL

### Digue

- Des travaux sur la digue concernant la protection des communes de Horbourg-Wihr et Bischwihr seront réalisés au bout de la rue de l'Abattoir pour un montant de 50 000 € TTC
- La dernière couche de roulement sur la digue qui protège Andolsheim permettrait d'avoir un cheminement continu de Colmar à Oberhergheim ; les travaux sont estimés à 30 000 € TTC
- La DDT sera destinataire des calculs géotechniques relatifs aux travaux réalisés sur la digue. Ces résultats permettront la modification du classement (actuellement en zone rouge, inondable).

## CAC

### (Communauté d'Agglomération de Colmar)

- Approbation du montant des charges transférées par la commune en 2009 et 2010 qui s'élève à 155 489 €/an ainsi que le montant de l'attribution de compensation au titre de 2010 et 2011 qui est de 709 664 €/an.
- Approbation de la convention financière portant sur le fonds de concours de la CAC pour le financement du CPI et l'aménagement des ateliers et du passage de la Poste. Le fonds global s'élève pour la période 2009-2014 à 489 725 €.

## URBANISME

- Approbation de la révision simplifiée n° 5 concernant l'implantation de l'aire d'accueil des gens du voyage après avis favorable du commissaire enquêteur.

- Validation de l'agrandissement de la zone à réserver, prévue pour l'implantation de la déchetterie.
- Avis favorable sur le SCOT présenté aux conseillers municipaux.
- Avis favorable pour la cession des parcelles d'une surface de 33a13ca pour un prix global de 147 594 € à 2A PROMOTION, promoteur pour l'aménagement du lotissement le Dornig.
- Avis favorable pour la cession des parcelles section 20 d'une surface de 73a82ca au prix de 1 500 €/l'are soit un montant de 65 730 € à DKR, promoteur pour l'aménagement de la zone artisanale.
- Avis favorable sur le projet de Programme Local de l'Habitat élaboré par la CAC et confirmation que les objectifs et la territorialisation correspondent aux objectifs de développement de la commune.
- La voie pénétrant dans la zone d'activités depuis le rond point de la RD 418 s'appellera «rue de Vienne».

## FINANCES

### Taxe d'habitation

#### Maintien des décisions en vigueur :

- Les abattements obligatoires pour charge de famille de 10 % pour les deux premières personnes et de 15 % à partir de la troisième,
- un abattement général à la base au taux de 15 %,
- un abattement spécial à la base au taux de 5 %,
- un abattement supplémentaire de 10 %.

#### Non instauration :

- Assujettissement à la taxe d'habitation des logements vacants depuis plus de cinq ans.

### Taxe foncière sur les propriétés non bâties (TFNB)

#### Maintien :

- Dégrèvement à hauteur de 50 % pour les parcelles exploitées par les jeunes agriculteurs.

#### Instauration :

- Exonération pour les terrains agricoles exploités selon le mode de production biologique.

### Taxe foncière sur les propriétés bâties

#### Non instauration :

- Exonérations des logements locatifs acquis avec l'aide de l'Etat.
- Exonérations des entreprises nouvelles.

#### Instauration :

- Exonération de sept ans des entreprises innovantes.

#### Instauration :

- Réduction de la valeur locative de certaines installations favorables à l'environnement,
- de la réduction de 50 % de la valeur locative de certaines installations favorables à l'environnement.

#### Instauration :

- Exonération de certains logements anciens économes en énergie.

#### Non instauration :

- Exonération des constructions nouvelles présentant un niveau élevé de performance énergétique BBC (Bâtiment Basse Consommation).

## Taxe d'urbanisme

### Maintien :

- Taxe par la participation pour voirie et réseaux (PVR) à hauteur de 5 %.

### Maintien :

- Remplacement de la participation pour création de voie nouvelle et réseaux (PVNR) par la participation pour voirie et réseaux.

### Maintien :

- Participation pour non réalisation d'aires de stationnement (PNRAS) : 16 902,03 € (valeur 2008).

## Fiscalité indirecte et droits d'enregistrements

### Maintien :

- Taxe de séjour.

### Maintien :

- Taxe locale sur la publicité extérieure.

### Maintien :

- Droits d'enregistrement de la taxe additionnelle communale.

### Instauration :

- Taxe forfaitaire sur les cessions de terrains nus devenus constructibles.

## SAPEURS POMPIERS

- L'élection au Comité Consultatif Communal des Sapeurs-Pompiers Volontaires de Horbourg-Wihr a eu lieu. Les titulaires sont : Blatz Robert, Lincks Clément, Stocky Michel, Oberlin Daniel, Musch Hellmut, Rouillon Alain, Jaeglé Annette, Rogala Philippe alors que les suppléments sont Gasmî Adnen, Lacroix Guy, Sutter Geneviève et Oberlin Pierre.

## BÂTIMENTS

- Approbation de l'avenant «Terrassement/VRD» concernant les ateliers municipaux pour un montant de 10 770,00 € H.T. Il s'agit de travaux pour une aire de lavage qui a été mise en place avec un séparateur d'hydrocarbures, dans un souci écologique.

- Les bâtiments de 3<sup>ème</sup> et 4<sup>ème</sup> catégorie (salles de fêtes, salle Kastler et périscolaire) ont été diagnostiqués par un bureau d'études la SOCOTEC. Ce dernier a relevé un certain nombre de points non conformes en matière d'accessibilité.

- Le conseil municipal a décidé de mettre la contribution aux coûts d'extension et de renforcement de réseaux d'ERDF à la charge des bénéficiaires de demandes d'autorisations d'urbanisme, dans le cadre de la participation pour voirie et réseaux.



## Excès de vitesse



**Malgré les nombreux contrôles et les différentes actions de prévention, la police municipale comptabilise un nombre toujours similaire d'infractions en matière d'excès de vitesse.**

Mais depuis quelques mois, les excès de vitesse relevés et constatés dépassent largement la limite autorisée, allant jusqu'à 40km/h au dessus.

Pour pallier à ce problème qui touche essentiellement la sécurité des riverains, le conseil municipal a pris la décision de mettre en place un ensemble de mesures :

- Radars dissuasifs de vitesse

Ils seront installés de part et d'autre des entrées principales de la commune.

- dans le sens Colmar-Horbourg-Wihr, après le pont de l'III
- dans le sens Andolsheim-Horbourg-Wihr, route de Neuf-Brisach.
- Mise en place définitive des îlots dans le virage rue de l'III/rue du Rhin.
- Marquage zébré au sol rue du Jura/rue du Gaschney afin de sécuriser les sorties et entrées de l'école Paul Fuchs.
- Mise en place de potelets à l'angle de la rue du Jura/rue du Gaschney pour sécuriser la circulation des piétons.
- Prolongement de la ligne blanche continue à partir de la rue des Charmes en direction de Bischwihr.

## Opération neige

L'hiver dernier a été rigoureux et notre service technique a dû faire face à quelques journées très denses en matière de déneigement de la commune. Afin que le prochain hiver se passe le plus sereinement possible, nous vous rappelons quelques consignes réglementaires sur la conduite à tenir par temps de neige et de verglas :

- Déblayer trottoirs ou accotements longeant votre propriété afin de les rendre non glissants et de permettre l'accès aux boîtes aux lettres.
- Laisser des ouvertures dans les tas continus de manière à faciliter l'accès à la chaussée et aux parkings. Afin de limiter les pollutions, il vaut mieux traiter en préventif : *un épandage de sel (en saumure ou en grain) est effectué avant l'apparition du verglas ou de la neige.*
- Le raclage, au moyen d'une lame, permet également de retirer le maximum de neige.
- Dégager les caniveaux et avaloirs afin de permettre l'écoulement normal des eaux pendant le dégel.

Le Conseil Général n'assure plus le déneigement en priorité des routes départementales qui traversent l'agglomération. Par conséquent la commune essaiera de faire appel à un prestataire privé.

Le déneigement et le sablage seront effectués par les services communaux selon la liste suivante :

- arrêts de bus
- Grand'rue, montée rue du Rhin
- abords des écoles primaires et maternelles
- stops et cédez-le-passage
- pont des Américains
- abords des bâtiments publics :
- mairie, églises, salles... selon les besoins des occupations.
- rues, avaloirs...

**Coût de la voirie au sortir de l'hiver :**

40 581,44 € TTC

**Prix de la lame à déneiger :**

6 243,12 € TTC

**Coût du sel 2010 : 2 152,80 € TTC**

## Dépôt de Pompiers du quartier Wihr

La commune a entrepris des travaux de restructuration de l'ancien dépôt des pompiers du quartier Wihr.

Le local répond aux normes d'accessibilité aux personnes handicapées et le futur locataire l'aménagera à ses frais pour les besoins de son activité.

Coût de l'opération : 63 917,46 euros TTC



## Place du 1<sup>er</sup> Février

Dans le cadre de l'aménagement de l'arrêt de Bus, Place du 1<sup>er</sup> Février, les toilettes publiques ont été rénovées.

Coût de la part communale : 10 129,83 €.



Mise en place de nouveaux containers



*Soyez vigilant, pensez à vos voisins, voisins qui pourraient avoir besoin d'aide.*

Salle d'Accueil de jour



## L'accueil de jour

Permet de recevoir les personnes dans la journée du lundi au samedi inclus et bientôt également le dimanche si la demande s'en fait sentir. Des animations spécifiques sont proposées tout au long de la journée par le personnel affecté à cette section. Deux chambres individuelles sont mises à disposition pour des moments de repos si besoin, de même qu'une salle de bain.

Les repas sont pris au restaurant de la Roselière en compagnie des autres pensionnaires.

Les transports sont effectués soit par la famille, soit par deux minibus de la structure qui permettent de véhiculer les personnes se déplaçant en fauteuil roulant.

Cet accueil de jour a plusieurs rôles: tout d'abord soulager les aidants familiaux qui ont la charge continue d'une personne dépendante physiquement ou psychologiquement, d'autre part familiariser la personne accueillie à la Roselière et à son personnel, ce qui permettra un passage plus «facile» en accueil définitif si cela est nécessaire du fait d'une impossibilité des aidants ou d'une aggravation de l'état de santé du résident.

## La section protégée «Les Roseaux»

Cette section est partagée en deux unités de 14 et 12 lits. Elle est destinée aux personnes souffrant de maladie d'Alzheimer ou de troubles psychiques apparentés, mais ayant conservé leurs capacités physiques. Cette section est dite protégée pour éviter que

# La vie à

*Cette année 2010 a vu l'agrandissement de la Roselière qui permet d'accueillir 127 personnes dont 12 personnes en accueil de jour et 26 personnes dans la section protégée des Roseaux. Ces deux services sont placés sous la responsabilité de Véronique Ringler, infirmière. Chaque service est autonome. Nous aimerions vous présenter plus particulièrement ces deux entités.*

*Le programme d'animation des Roseaux est élaboré tous les mois: il est individualisé le plus souvent, c'est-à-dire que chaque animation est adaptée à un résident. C'est pour cela qu'avant l'admission de la personne, un questionnaire des habitudes de vie, des passions, des souhaits, est rempli avec l'aide de la famille.*

Sortie à Thierenbach



les résidents ne sortent de la structure et se retrouvent perdus à l'extérieur dans des conditions climatiques parfois rudes. Les résidents peuvent sortir soit avec leur

famille, soit lors des animations extérieures proposées par le personnel, accompagnés des membres de l'Amicale des Bénévoles de la Roselière.

# la Roselière en 2010

Atelier Gym Bien être



La présence des familles est également souhaitable régulièrement pour partager la nouvelle vie de son parent et que tous les moments de rencontre sont pleinement partagés. Les familles, si elles le désirent, participent aux activités, aux sorties, aux repas, en collaboration avec le personnel spécifiquement formé.

Chaque résidant vit à son rythme propre, possède sa chambre individuelle avec lit médicalisé et salle de bain équipée. Des meubles et souvenirs (photos, décorations, bibelots, etc...), sont souhaités pour stimuler la mémoire des personnes et entamer des discussions.

Chambre



Espace repas et détente



Les repas se prennent dans la section au sein de l'espace repas, cet espace donne accès à une terrasse ombragée, bien agréable par temps adapté. Le samedi, un apéritif est proposé avant le déjeuner, agrémenté par des accordéonistes une semaine sur deux.

Salle «Snoezelen»



On constate au bout de quatre mois d'ouverture qu'il se forge des liens entre les résidents eux-mêmes, entre les familles et avec tous les accompagnants. Des décorations sont encore à mettre en place. Un espace multisensoriel de type Snoezelen est en préparation : c'est un outil pour une démarche d'approche de la personne qui stimule les cinq sens et permet d'apaiser des états de stress ou d'agitation sans avoir recours à des thérapies chimiques.

Terrasse des Roseaux



Salle de restaurant



**En conclusion :** La Roselière, de par ses services de soins, ses services de restauration et d'hôtellerie, essaie de proposer aux résidents accueillis des conditions de prise en charge optimales en se remettant constamment en question dans l'amélioration des prestations, en restant à l'écoute des résidents et de leurs familles, en engageant selon les moyens proposés par les autorités de tutelle du personnel spécialisé, en insistant sur la formation continue du personnel, tout cela pour améliorer la vie des résidents qui nous sont confiés.

Muriel Jenny  
Marc Bouché

# L'Observatoire de la nature

*La Communauté d'Agglomération de Colmar a entrepris fin 2008 des travaux de rénovation de l'ancienne auberge du Neuland et la construction d'une extension neuve en ossature bois. Inaugurés le 6 février 2010, ces bâtiments abritent désormais l'équipe de l'association de l'Observatoire de la nature.*

Créée en février 2007, l'Observatoire de la nature est une association qui œuvre sur le bassin de vie de Colmar et dont les missions se déroulent dans le domaine de l'éducation à l'environnement pour un développement durable.

L'observatoire de la nature s'est vu attribuer le label Centre d'Initiation à la Nature et à l'Environnement (CINE) en février 2010. Le label CINE est un label régional qui vise à garantir et à renforcer la qualité des actions des associations d'éducation à l'environnement.

L'association a pour vocation d'accueillir tous les publics, de les sensibiliser, les éduquer et les former, à travers des démarches pédagogiques adaptées et innovantes, à une appréhension cohérente et à des comportements respectueux de la nature, de l'environnement et du patrimoine.

Pour les scolaires depuis la maternelle jusqu'au lycée, les animateurs spécialisés dans le domaine de l'éducation à l'environnement et agréés par l'Éducation Nationale proposent des animations variées qui peuvent avoir lieu à la maison de la nature, sur un site naturel, à l'école ou à proximité et ce à la demi-journée, la journée ou plusieurs séances.



Dans les mêmes conditions que pour les scolaires, l'Observatoire de la nature accueille les centres de loisirs. Il propose également **aux enfants âgés de 6 à 12 ans** les mercredis du club nature ainsi que les vacances du club nature. Au programme : installation de nichoirs, construction de mangeoires, fabrication de papier recyclé et de teintures végétales, découverte de la rivière, du verger et de la forêt...

**Pour le public familial**, l'association propose une fois par mois une sortie nature familiale pour découvrir sous un nouvel angle une thématique : découverte et observation des oiseaux d'eau hivernants, veillée sur les contes et légendes autour des arbres, astronomie, fête de la nature...



Par ailleurs, un schéma pédagogique «A la découverte des énergies» a été aménagé autour des locaux de l'Observatoire de la nature. 8 stations interactives permettent de découvrir les secrets de l'énergie afin de comprendre le changement climatique et de pouvoir agir pour limiter nos émissions de gaz à effet de serre.

Découvrez tout le programme sur <http://observatoirenature.free.fr>

## Effectifs scolaires 2010-2011

**Lors de la rentrée de septembre 2010, l'effectif scolaire était de 417 élèves, nombre en baisse par rapport aux 439 élèves de la rentrée 2009 et aux 455 en 2008.**

Cette baisse importante s'explique :

- par le départ des enfants des militaires suite à la fermeture de la base de Meyenheim ;

- par le vieillissement de la population de Horbourg-Wihr.

La situation devrait s'améliorer à l'horizon 2012. En effet, la construction en cours de petits ensembles et les maisons à construire dans les lotissements créés sur le territoire de la commune, favoriseront très certainement l'arrivée de jeunes couples ayant des enfants d'âge scolaire. La hausse des effectifs scolaires qui en découlera devrait permettre la sauvegarde des classes existantes.

ÉCOLES - NOMS	Niveaux			Nombres d'élèves	TOTAL
<b>ÉRABLES</b>					
Mme PEREARNAU Catherine	Petits : 7	Moyens : 7		14	58
Mme BEDO Esther	Moyens : 4	Grands : 11		15	
<b>Bilingues</b> Mme FRITSCHMANN Véronique M. KURTZ Cédric	Petits : 6	Moyens : 10	Grands : 13	29	
<b>TILLEULS</b>					
Mme ZIEGLER Isabelle	Petits : 9	Moyens : 9		18	35
Mme POIGNANT Michèle	Moyens : 9	Grands : 8		17	
<b>LAURIERS</b>					
Mme SCHALLER Anne	Petits : 11	Moyens : 6		17	62
Mme Michèle SCHILLINGER	Moyens : 4	Grands : 14		18	
<b>Bilingues</b> Mme FRITSCHMANN Véronique Mme STRAUB Aurélie	Petits : 12	Moyens : 5	Grands : 10	27	
<b>OLIVIERS</b>					
Mme VICENTE Christiane	CP : 12	CE : 6		18	64
M. BIELLMANN Patrick	CE1 : 6	CE2 : 12		18	
M. INGOLD Daniel	CM1 : 13	CM2 : 15		28	
<b>Groupe Scolaire Paul FUCHS</b>					
M. CROISARD Régis	CP			25	197  154 mono-lingue 43 bilingue
M. SCHWARZ Alexis	CP : 13	CE : 8		21	
Mme EINHOLTZ Isabelle/ Mme PERY Florence	CE1 : 8	CE : 16		24	
Mme THEURKAUFF Marie-Hélène Mme GAUME Marianne	CM1			29	
M. LANCIAUX Laurent	CE2			26	
M. HAEFFLINGER Thierry	CM2			29	
<b>Bilingues</b> Mme SCHMITT Ursula Mme MINOUX Peggy	CE1 / CE2			15	
<b>Bilingues</b> Mme WEBER Alexia	CM1 : 13	CM2 : 5		18	
<b>Bilingues</b> VON DORPP Peggy	CP / CM2			10	

## De nouveaux enseignants



Laurent Lanciaux, 47 ans est le nouveau directeur du Groupe Paul Fuchs, il remplace Michel Fréry. Avant d'arriver dans notre commune, il était en poste à Winnigen en Allemagne, où il dirigeait un

groupe scolaire français dans le cadre des FFCSA (Forces Françaises et Éléments Civils Stationnés en Allemagne). Alexis Schwarz, qui s'occupe du CP, était précédemment en poste en grande section de maternelle dans une école à Munster.

Florence Pery, dont c'est le premier poste, enseigne à mi-temps au CE2 et CE1/CE2.

Ursula Schmitt s'occupe des CE1/CE2 bilingues.

Peggy Minoux qui enseignait précédemment à Wettolsheim et Wihr-au-Val, se partage entre Horbourg-Wihr CE1/CE2 bilingues et Wettolsheim.

Alexia Weber a pris en charge les CP et CM1/CM2 bilingues, en remplacement d'Estelle Gabus, en congé de maternité.

## Noël à la ludothèque

**La ludothèque prépare comme il se doit la venue du Père Noël et propose des animations pour petits et grands !**

**Dès le samedi 4 décembre 2010**, les enfants (dès l'âge de 4 ans) pourront venir fabriquer leurs propres cartes de vœux à offrir...ou à garder ! De 10h à 11h30, ils pourront s'initier à différentes techniques de bricolage. Cette activité est gratuite, il suffit de s'inscrire une semaine avant !

**Mardi 7 décembre 2010**, c'est au tour des juniors (10-12 ans) de se plonger dans cette fête en participant à la soirée junior de 19h15 à 22h. Au programme, jeux et «manala» à volonté : 6€ euros seront demandés au moment de l'inscription.

Parce que Noël est avant tout une fête familiale, des **permanences spéciales seront proposées** pour toute la famille : **mardi 21 décembre**, venez écouter des contes de Noël lors de la permanence de 16h à 19h.

**mercredi 22 décembre** de 14h à 17h30, goûter et jeux autour du thème de Noël.

En plus de ces activités vous pourrez venir jouer aux **heures de permanences** habituelles :  
mardi de 16h à 19h  
mercredi de 14h à 17h30  
samedi de 9h à 11h30 et de 14h à 17h30.

N'hésitez pas à nous contacter pour organiser à la ludothèque l'anniversaire de votre enfant !

Pour plus d'informations : [www.ludothèque-horbourg-wihr.net](http://www.ludothèque-horbourg-wihr.net).



## Information Bien plus que du transport

**Depuis la mise en place du nouveau réseau Trace, le 5 juillet 2010, de nombreuses contestations ont amené à adapter certaines lignes pour mieux répondre à l'attente des usagers.**

Depuis le mardi 2 novembre, sont entrées en vigueur plusieurs modifications significatives.

**Un nouveau guide horaires et un nouveau plan sont à la disposition du public en mairie.**

- **La ligne 1 est prolongée à Horbourg-Wihr** jusqu'au quartier Wihr (arrêt Pommiers) à certains horaires,
- **le nouveau terminus de la ligne 5 est «Colmar Théâtre»** (le secteur Mittelharth étant désormais desservi par la nouvelle ligne 6),
- **une nouvelle ligne 6 est créée** reliant les quartiers St-Joseph/Mittelharth au Marché Couvert à Colmar,
- **la période test de la ligne 10** à Horbourg-Wihr a pris fin,
- **les horaires des lignes 1, 2, 4, 5, 6 et 9** ont été ajustés.

## Boucherie Jauss

**La boucherie Jauss vient d'entrer dans ses nouveaux locaux, au 73 Grand'rue (entre la station service et la boulangerie «D'r Holzbachoffa»).**



La famille est bien connue, en effet Bernard Jauss, le patron n'est autre que le neveu de deux anciens maires de la commune.

La nouvelle implantation du magasin s'étend sur près de 250 m<sup>2</sup> et est dirigée par Alain Rouillon, membre de notre conseil municipal. Deux nouveaux emplois ont été créés pour l'occasion. La boucherie Jauss en dehors de ses offres habituelles, propose un rayon fromages, vins et plats cuisinés.

**Boucherie Charcuterie Jauss**  
73, Grand'Rue 68180 Horbourg-Wihr  
03 89 23 71 56

**Heures d'ouverture :**  
Lundi de 8h à 12h30  
Mardi au vendredi de 8h à 12h30  
et de 14h30 à 19h  
Samedi de 8h à 13h et de 14h à 17h

## S.C. comme... Salgueiro Claudia

**Depuis peu, un nouveau salon de coiffure s'est ouvert au 2, Grand'rue à Horbourg-Wihr.**

Bien visible depuis le pont de l'Ill, Claudia vous reçoit dans son salon ambiance épurée et soft. Originaire de Jebnheim, Claudia coiffe depuis 16 ans, elle avait envie de s'installer à son compte et l'occasion s'est présentée à Horbourg-Wihr.

Cette jeune femme dynamique a une formation bien solide dans la coiffure, son Brevet de Maîtrise lui permet de former des apprentis.

**Le salon est ouvert**

**Les mardis et vendredis de 9h à 18h - Jeudi de 9h à 13h - Samedi de 9h à 17h**  
2, Grand'rue 68180 Horbourg-Wihr - 03 89 23 02 09 - Email: sccoiffure@orange.fr



## La Croisée des services

### Bilan 2009/2010

**Pour mieux répondre aux besoins de la population, l'Association Haut-rhinoise d'Aide aux Personnes Âgées évolue...**

La Croisée des Services réunit désormais APALIB, APAMAD, Fami Emploi 68 et Domicile Services Haute Alsace. Chacune des entités s'est spécialisée pour mieux répondre aux besoins des personnes, de la petite enfance aux plus âgés.

En quelques chiffres... plus de 24 000 bénéficiaires - 2 400 salariés - 720 bénévoles - 580 demandeurs d'emplois accompagnés - 6<sup>ème</sup> employeur privé du Haut-Rhin.

**Soutien à domicile sur la commune de Horbourg-Wihr pour l'année 2009 :**



- 165 personnes sont soutenues par le réseau et 18 salariés résident sur la commune,
- six jours sur sept des repas sont livrés à 15 personnes ce qui représente 2 713 repas sur l'année,
- 756 heures d'intervention pour des prestations de ménage ou de repassage.

**Maintien à domicile sur la commune de Horbourg-Wihr pour l'année 2009 :**



- 63 personnes ont été maintenues, ce qui correspond à 11 655 heures de prestations sécurisées et adaptées aux besoins de chacun,
- 26 personnes ont fait appel au service de «Courses et déplacements», soit 509 km parcourus par nos aides à domicile, pour favoriser le sentiment d'autonomie des aînés,
- 1 personne a ainsi fait appel au FANAL (Garde itinérante de nuit), soit 221 interventions pour assurer la continuité du service nécessaire au maintien à domicile des personnes dépendantes.
- 2 personnes sont accompagnées par le service des Tutelles dans le cadre de mesure de protection juridique.

**La Croisée des Services**   
**03 89 32 78 78 - www.lcds.fr**

# Vive le sport!

**Mardi 5 octobre s'est déroulée à la salle Wihr la traditionnelle cérémonie, organisée par la municipalité d'Horbourg-Wihr, de remise de récompenses (médailles et trophées) aux nombreux sportifs et membres des clubs et associations de la commune qui se sont distingués au courant de la saison passée.**

Le Maire Robert Blatz, entouré de plusieurs de ses adjoints, a salué ses hôtes venus nombreux, parmi lesquels se trouvait Christian Klinger, attaché parlementaire, représentant le député Eric Straumann. Le premier magistrat de la commune a relevé avec plaisir les mérites des récipiendaires et a assorti ses vives félicitations d'encouragements à persévérer dans leurs efforts et leur engagement, ce que soit dans le domaine sportif ou associatif.

La remise des nombreuses distinctions a été suivie, comme de coutume, par le verre de l'amitié offert par la commune.

## MEMBRES ACTIFS MERITANTS

**FC HORBOURG**, Diplôme de Reconnaissance: METZGER Jean-Paul, CLAUDE Gilbert

**ASPTT Tennis**, 20 ans Médaille d'Argent: FRIANT Philippe, 15 ans Médaille de Bronze: BALLY Arnaud

**HANDBALL CLUB**, Médaille d'Honneur: WEISS Annick, 25 ans Médaille d'Or: REECHT-SCHERER Pascale, 15 ans Médaille de Bronze: BENZ Olivier

**AGV**, 15 ans Médaille de Bronze: GARNES Christiane

**APP**, 20 ans Médaille d'Argent: CLUR Rémy, Diplôme de Reconnaissance: CLUR Yvette, BECHDOLFF Christiane

**Amicale des Sapeurs Pompiers, Médaille d'Honneur**: OBERLIN Pierre, 25 ans Médaille d'Or: FEUERS-TEIN André, RITZENTHALER Richard, HANSER Bernard, 20 ans Médaille d'Argent: SCHMIDT Philippe, STEIB Jean-Daniel, 15 ans Médaille de Bronze: GUILLAUMÉ Patrick, GSTALTER Romuald

## SPORTIFS MERITANTS

### HANDBALL CLUB

**EQUIPE GARCONS - 14 ans**: DHUY Paulin, HORNY Johann, LE BILIC Léo, PANKUTZ Corentin, PFIHL Cédric, PIER Maxime, SCHILLINGER Geoffrey, WELLER Guillaume, ZIMMERMANN Tom, MALBOSC Robert, PANKUTZ Frédéric

### KARATE CLUB HORBOURG WIHR

**PUPILLES**: 1<sup>ère</sup> championnat de France Kata, 1<sup>ère</sup> Open du Haut-Rhin Combat, 1<sup>ère</sup> Open du Haut-Rhin Kata, 1<sup>ère</sup> Open d'Alsace Kata, 1<sup>ère</sup> Open d'Alsace Combat: FRIEH Louise; 1<sup>ère</sup> Open du Haut-Rhin Combat, 2<sup>ème</sup> Championnat d'Alsace corporatif Kata, 3<sup>ème</sup> Open du Haut-Rhin Kata, 3<sup>ème</sup> Open d'Alsace Kata, 1<sup>ère</sup> Open du Haut-Rhin Combat: BAGUET Lucie; 1<sup>ère</sup> Open du Haut-Rhin Combat, 1<sup>ère</sup> Open du Haut-Rhin Kata, 2<sup>ème</sup> d'Alsace Kata, 1<sup>ère</sup> Open d'Alsace Combat, 7<sup>ème</sup> Championnat de France Kata: NIEDERBERGER Juliette; 1<sup>ère</sup> Open du Haut-Rhin Kata, 3<sup>ème</sup> Open d'Alsace Kata, 5<sup>ème</sup> Championnat de France de Kata: GUYOT Théo

**BENJAMINS**: 2<sup>ème</sup> Open du Haut-Rhin Combat, 1<sup>ère</sup> Championnat d'Alsace corporatif Kata, 1<sup>ère</sup> Open du Haut-Rhin Kata, 1<sup>ère</sup> Open d'Alsace Kata, 2<sup>ème</sup> Cham-

pionnat de France corporatif Kata, 3<sup>ème</sup> Open d'Alsace Combat, 2<sup>ème</sup> Inter-régions Combat:

GARCIA Elise; 2<sup>ème</sup> Open du Haut-Rhin Combat, 1<sup>er</sup> Championnat d'Alsace corporatif Kata, 1<sup>ère</sup> Open du Haut-Rhin Kata, 3<sup>ème</sup> Open d'Alsace Kata, 5<sup>ème</sup> Championnat de France corporatif: HANZ-MERCIER Justin; 1<sup>er</sup> Open du Haut-Rhin Combat: RASTETTER Samuel; 1<sup>ère</sup> Open du Haut-Rhin Combat, 2<sup>ème</sup> Open d'Alsace Combat: WECKERLE Alexia

**MINIMES**: 1<sup>ère</sup> Coupe d'Alsace Combat, 2<sup>ème</sup> Coupe du Haut-Rhin Kata, 1<sup>ère</sup> coupe du Haut-Rhin Combat, 3<sup>ème</sup> Championnat d'Alsace corporatif Kata, 3<sup>ème</sup> Championnat d'Alsace Kata, 1<sup>ère</sup> Championnat d'Alsace Combat: PIRES Jade; 1<sup>ère</sup> Coupe d'Alsace Kata, 2<sup>ème</sup> Open du Haut-Rhin Combat, 2<sup>ème</sup> Coupe du Haut-Rhin Combat, 1<sup>ère</sup> Championnat d'Alsace corporatif Kata, 2<sup>ème</sup> Championnat d'Alsace Kata, 3<sup>ème</sup> Championnat d'Alsace Combat: FRIEH Mathilde: 1<sup>ère</sup> Coupe d'Alsace Combat, 1<sup>ère</sup> Coupe du Haut-Rhin Combat, 1<sup>ère</sup> Championnat d'Alsace Combat: KLAI Wafa; 3<sup>ème</sup> Coupe du Haut-Rhin Kata, 1<sup>ère</sup> Championnat d'Alsace Kata, 2<sup>ème</sup> Championnat corporatif Kata, 7<sup>ème</sup> Championnat de France corporatif: TURCO Isabelle; 1<sup>er</sup> Coupe du Haut-Rhin Combat, 1<sup>er</sup> Championnat d'Alsace Combat: ITALIANO Vincent

**SENIORS**: 1<sup>ère</sup> Coupe d'Alsace Kata, 1<sup>ère</sup> Coupe du Haut-Rhin Kata, 1<sup>ère</sup> Championnat d'Alsace corporatif Kata, 1<sup>ère</sup> Championnat d'Alsace Kata, 1<sup>ère</sup> Championnat de France corporatif Kata: CARBONNEL Céline; 1<sup>er</sup> Coupe d'Alsace Kata, 2<sup>ème</sup> Coupe du Haut-Rhin Kata, 2<sup>ème</sup> Championnat corporatif d'Alsace Kata, 1<sup>er</sup> Championnat d'Alsace Kata, 2<sup>ème</sup> Championnat de France corporatif: CASINHAS Cyril

### CLUB TENNIS TABLE HORBOURG WIHR

**EQUIPE DAMES**: Championne du Haut-Rhin en Promotion d'Excellence: MARTEEL Justine, MINOUX Magali

**EQUIPE SENIOR**: Championne du Haut-Rhin en Promotion d'Honneur: ALTHERR Loïc, ANGELICOLA Savério, MARAIS Franck, NIVAULT Xavier, RIEGEL Mickaël, MINOUX Magali, BARRET Christian

**AGR MINIMES FILLES**: Championne du Haut-Rhin AGR: MATHIEU Valentine

**CATEGORIE 40-45 et 55-65**: Vice-Champion du Haut-Rhin en LATT et de France en AGR: ANGELICOLA Savério

**CATEGORIE 55-65**: 3<sup>ème</sup> Championnat de France: ALTHERR Loïc

**CATEGORIE 70-95**: 3<sup>ème</sup> Championnat de France AGR: BARRET Christian

**EQUIPE DOUBLE MIXTE**: Championne de France AGR: SCHWARTZ Aurélie, ANGELICOLA Savério

**EQUIPE DOUBLE MESSIEURS**: 3<sup>ème</sup> au Championnat de France AGR: ALTHERR Loïc, MARAIS Franck

### ASPTT COLMAR TENNIS

**VETERANS EQUIPE 1 MASCULINE + 35 ans**: Championne de poule monte en division 1 régionale: MEYER Jean-Philippe, ROBERT Joël, BALLY Arnaud, SONET Stéphane

**VETERANS EQUIPE 1 MASCULINE + 45 ANS**: Championne de poule et du Haut-Rhin monte en division 1 régionale: CASTELLANI Alain, UHMANN Christophe, KRAETZ Claude, KHAMVONGSA Thavone, FRIANT Philippe

**SENIORS EQUIPE 1 MASCULINE**: Championne de poule monte en division 1 régionale: MEYER Jean-



Philippe, MEYER Christophe, ROBERT Joël, BALLY Arnaud, DIANA Jean-François

**SENIORS EQUIPE 1 FEMININE**: Championne de poule monte en division promotion régionale: SCHANG Hélène, PRUD'HOMME Sophie, GUTH Emma, GUTH Michèle, HATTERER Irène

### ASPTT COLMAR DANSE

**EQUIPE FEMININE DREAM DANCE**: Championne de France Hip Hop: BURGART Virginie, DE NARDIS Noémie, ETTWILLER Floriane, GANDER Victoria, GELLY Mélanie, JACOBOWSKY Sarah, JOHANN Morgane, KIRSHER Mylène, MACAGNINO Adeline, MARTIN Maryline, PÉREZ Valentin, PEZZOLI Louise, RITZENTHALER Jenny Lee, RODRIGUES Christelle, SCHUH Amandine, SEGUI Lorène, WEHRLE Aurélie, ZWICKERT Morgane, BOOG Dimitri

### ECURIE DU LAC

**OPEN DE LIGUE 6** (Région Est): 6<sup>ème</sup> Championnat de France Elite: MUTEL Sébastien

**CHAMPION PROMO DE LA LIGUE 6** (Région Est): 39<sup>ème</sup> en Championnat de France B: BRAUNEISEN Mathieu

### APACH

**Champion du Monde C1 homme sprint individuel et par équipe, 2<sup>ème</sup> de la coupe du Monde 2010, Champion de France 2010 sprint et classique**: CLAUDEPIERRE Yann

**Champion de France Vétéran K1 et K2 homme en fond et en marathon, Vice champion de France descente K1 homme vétéran classique, Vice champion de France descente C2 homme vétéran sprint, 5<sup>ème</sup> du Championnat du Monde master K2 homme Marathon**: OTHON Gatien

**Champion de France vétéran K2 homme en fond et en Marathon, 5<sup>ème</sup> du championnat du Monde master K2 homme Marathon**: CHAUDOT Olivier

**Vice champion de France descente C2 homme vétéran sprint**: ROOS Jean

**Vice champion de France classique C1 homme cadet, Champion d'Alsace Classique et Sprint C1 et C2 H cadet**: ROOS Paul

**3<sup>ème</sup> championnat de France classique C2 mixte senior, Championne d'Alsace descente sprint et classique C2 mixte senior**: HAAB Claire

**3<sup>ème</sup> championnat de France classique C2 mixte senior, Champion d'Alsace descente sprint et classique C1 homme et C2 mixte senior**: HAAB Matthieu

**3<sup>ème</sup> au Championnat de France vétéran K2 dame Marathon**: BREYSACH Catherine

**3<sup>ème</sup> au Championnat de France vétéran K2 dame Marathon**: FOURS Cécile

**4<sup>ème</sup> championnat de France classique K1 dame Junior, Championne d'Alsace descente sprint K1 dame junior, Vice championne d'Alsace de fond et de descente classique**: BAGOT Alice

**4<sup>ème</sup> championnat de France sprint C1 homme junior, Champion d'Alsace descente sprint et classique C1 homme junior**: BECKER Matthieu

**Champion d'Alsace descente sprint K1 homme senior**: STEIB Edouard

**Championne d'Alsace Espoirs minime dame K1 et C1**: BROUILLARD Emilie

**Champion d'Alsace Espoirs minime K1 homme**: MANGA Amiel

## DECEMBRE 2010

**Exposition en mairie**  
par Marie Antoinette Martin  
du 1<sup>er</sup> au 31 décembre

### VENDREDI 3

**Don du sang**  
à la salle paroissiale protestante  
de 15h30 à 19h30.

### SAMEDI 4

**Amicale des Sapeurs Pompiers**  
Les pompiers participent au Téléthon  
et vous invitent à battre le record  
de montées du château d'eau.

### DIMANCHE 5

**Fête de la Saint-Nicolas**  
RDV à Wihr à 14h.  
Spectacle, chocolat chaud et manala  
offerts aux enfants.

### JEUDI 9

**Club de l'Amitié:**  
**sortie féerique à Europa Park**  
sous le signe de Noël.  
Inscription Édith Spadacini 03.89.23.08.37.

### VENDREDI 10

**ARCHIHW**  
salle Wihr à 20h15  
conférence par Annette Friehe:  
«Fêter le Jour de l'An en Alsace»

### SAMEDI 11

**Chorale Sainte-Cécile**  
**à 20 h**  
**Veillée de l'Avent,**  
**concert**  
à l'église  
Notre-Dame  
de l'Assomption,  
au profit  
du C.C.F.D.  
(Comité  
catholique  
contre la faim  
et pour le développement).  
Entrée libre – plateau



### DIMANCHE 12



**Fête de fin  
d'année  
des personnes  
âgées**  
salle Kastler à 12 h  
sur invitation.

### MARDI 14

**Christmas Carol Service**  
Culte traditionnel de Noël  
en langue anglaise, Église protestante  
de Horbourg-Wihr à 19h30.

### SAMEDI 18

**Vacances de Noël.**

## JANVIER 2011

### SAMEDI 1<sup>ER</sup>

**AGEM, concert  
du Nouvel An**  
salle Kastler  
à 17h.



### LUNDI 3

**Rentrée scolaire.**

### VENDREDI 7

### SAMEDI 8 / DIMANCHE 9

**Le Clair de Lune**  
**«se met table»**  
en concert à 20h30  
salle Espace  
Ried Brun  
à Muntzenheim  
Vont-ils enfin  
se confier, se livrer  
publiquement,  
dévoiler leurs  
frasques  
amoureuses et  
leurs habiletés séductrices, ou tout cela  
n'est-il que prétexte à s'adonner sur scène  
à un repas gargantuesque au cours  
duquel le pire peut arriver ?  
**Un cadeau de Noël original**  
**offrez des billets de concert!**  
Réservation et info 06.08.64.76.95  
(8h à 18h) ou 03.89.47.45.29 (8h à 20h)  
Site: leclairdelune.org  
Adultes 16 euros, moins de 13 ans 10 euros  
gratuit pour les moins de 10 ans.



### VENDREDI 14

**ARCHIHW**  
salle Wihr à 20h15, conférence  
animée par Monique Debus-Kehr,  
docteur en histoire médiévale.  
«La vie d'Augustin Güntzer (1596-1657),  
un potier d'étain, calviniste en Alsace,  
originaire d'Obernai, puis établi à Colmar».

### VENDREDI 21

**Vœux du Maire**  
à 19h, salle Kastler.

### JEUDI 27

**Fête du Club de l'Amitié**  
à la salle Wihr  
Déjeuner et après-midi conviviale.  
Irène Schneider 03.89.41.05.79.

## FEVRIER 2011

### VENDREDI 11

**ARCHIHW**  
salle Wihr à 20h15  
Assemblée générale et conférence:  
«Les fouilles à Horbourg-Wihr» animée  
par Pascal Flotté et Patrick Biellmann.

### SAMEDI 12

A.S. WIHR  
**spectacle «Faut-il en rire ?»**  
avec la troupe du «cabaret de l'acteur jovial»  
salle des fêtes de Horbourg, rue des Sports,  
entrée 10 euros, réservation 06.12.94.83.78.

### SAMEDI 19

**Vacances scolaires.**

### DIMANCHE 27

A.S. WIHR  
**concert «Elsasser Musikanta»**  
salle des fêtes de Horbourg, rue des Sports,  
entrée 8 euros, réservation 06.69.90.06.87.

## MARS 2011

### LUNDI 7

**Rentrée scolaire.**

### VENDREDI 11

**ARCHIHW**  
salle Horbourg à 20h15,  
conférence animée par Lucie Kaennel:  
«Le judaïsme et le protestantisme  
à l'époque wilhelmienne: 1870-1914/18».

### SAMEDI 19 / DIMANCHE 20

A.S. WIHR  
**bourse aux vêtements,**  
salle des fêtes de Horbourg, rue des Sports,  
emplacement 10 euros les 2m,  
réservation 06.82.69.94.91.

### DIMANCHE 20

**Élections cantonales.**

### DIMANCHE 27

**Élections cantonales 2<sup>ème</sup> tour.**

**L'article 9 de la loi n° 2002-276 du 27 février 2002 prévoit que «Dans les communes de 3500 habitants et plus, lorsque la commune diffuse, sous quelque forme que ce soit, un bulletin d'information générale sur les réalisations et la gestion du conseil municipal, un espace est réservé à l'expression des conseillers n'appartenant pas à la majorité municipale. Les modalités d'application de cette disposition sont définies par le règlement intérieur.»**

**Dans le cadre de l'application de cette loi, le conseil municipal lors de la séance du 15.07.08 a adopté à l'unanimité un espace d'expression dont la taille est proportionnelle à leur nombre d'élus au conseil municipal.**

## GRUPE ENTENTE COMMUNALE

L'année se termine et nous entrons dans la période de fêtes. Sans culpabilité nous nous autoriserons à faire plaisir et à nous faire plaisir en changeant quelque peu nos habitudes.

De nouveaux petits commerces se sont installés au cours des derniers mois et d'autres ouvriront dans les semaines à venir.

Le Groupe Entente souhaite encourager cette tendance, afin de créer un «centre de village» en favorisant le commerce local.

C'est à travers de telles actions que les mots –développement durable– prennent un sens : préserver l'intérêt public dans son environnement, en tenant compte des aspects sociaux, écologiques économiques et équitables.

Le commerce de proximité en est un exemple, il permet de maintenir un lien social et de rompre l'isolement de personnes vivant en marge de notre société. En privilégiant les circuits courts, nous modifions notre façon de consommer et participons ainsi à la réduction des émissions de gaz à effet de serre en limitant les transports. Grâce aux commerces de proximité, nous maintiendrons et créerons de l'emploi pour nos jeunes. L'Alsace c'est aussi plus de 250 métiers dans l'artisanat, répartis dans 4 secteurs : alimentation, production, bâtiment, service. Nous disposons d'un savoir faire et devons le préserver et le transmettre.

Au dernier conseil municipal un nouvel arrêté concernant la taxe foncière sur les propriétés non bâties a été voté : exonération pour les terrains agricoles exploités selon le mode biologique. A été reconduit le dégrèvement à hauteur de 50 % pour les parcelles exploitées par de jeunes agriculteurs. Par ces choix, le groupe Entente souhaite soutenir et développer l'agriculture sur la commune. Horbourg-Wihr a besoin de jeunes, nous manquons de maraîchers, d'arboriculteurs... il suffit de prendre comme exemples nos villages voisins.

Chaque acteur de la vie économique a sa part de responsabilité, pensons et consommons différemment : la proximité, la qualité, un prix juste pour un bon rapport qualité/prix ! N'est-ce pas là une bonne représentation de la notion –équitable– !

Bonne fêtes de fin d'année et nos meilleurs vœux pour l'année 2011 !

*Robert BLATZ, Denise RIETSCH, Bernard SULZER, Nicole SCHAEDELE, Clément LINCKS, Corinne DEISS, Hellmut MUSCH, Geneviève SUTTER, Michel STOCKY, Auguste KAUTZMANN, Annie BOESCHLIN, Guy LACROIX, Alain ROUILLON, Annick PENSARINI, Daniel OBERLIN, Denis DAGON, Véronique LAFON MARQUET, Christine FLESCH, Doris STEINER, Philippe KLINGER, Rachel POIREY, Christelle MEYER, Adnen GASMI*

### **AVERTISSEMENT aux lecteurs...**

*Les différentes tribunes des groupes représentés au conseil municipal n'engagent que leurs auteurs.*

## GRUPE HORBOURG-WIHR AUTREMENT

### **Massacre à la pelleuse**

Le ciel d'azur de ce 1<sup>er</sup> week-end d'octobre s'est soudain assombri pour les nombreux amoureux de l'histoire et du patrimoine de Horbourg-Wihr.

Que s'était-il passé ? Pour répondre aux besoins de notre civilisation de consommation et de production de déchets, la décision avait été prise d'enfourer des conteneurs de tri des déchets place du 1<sup>er</sup> Février. Bien sûr, l'enfouissement répondait à un besoin esthétique et pratique.

Mais c'était oublier que sous le macadam de la place subsistaient les vestiges du camp romain d'Argentovaria. Ainsi 4 m de la courtine du camp édifié au 4<sup>e</sup> siècle de notre ère venaient d'être détruits. Pourtant ces vestiges étaient parfaitement connus depuis plus d'un siècle, bien localisés, inscrits qui plus est dans le plan local d'urbanisme au titre de la protection du patrimoine et répertoriés dans l'inventaire archéologique national comme vestiges majeurs. L'emplacement de cette muraille de 6 m de hauteur pour près de 3 m d'épaisseur du temps de sa splendeur et son tracé avaient été précisément reconnus en 1885 par l'architecte Winckler et le pasteur Herrensneider.

On ne pourra pas plaider l'ignorance : lorsque le projet d'enfouissement des conteneurs avait été annoncé, il y a quelques années, les élus municipaux avaient été alertés en commission de l'urbanisme. Il était convenu que tous travaux d'aménagement devaient être précédés d'une intervention archéologique.

À présent que le mal est fait, il ne reste aux amoureux de l'histoire et de notre patrimoine que l'espoir que ce désastre serve de leçon.

Nous demandons que les commissions de l'urbanisme et de la culture se réunissent sur le thème de «la connaissance et la préservation de notre patrimoine archéologique dans le cadre de l'aménagement urbain» et fassent appel à la DRAC (Direction Régionale des Affaires Culturelles), au pôle d'archéologie interdépartemental rhénan, à l'association ARCHIHW...

Nous proposons que notre patrimoine soit valorisé. Pourquoi ne pas imaginer de matérialiser dans les rues le périmètre de l'enceinte romaine et faire réaliser par des graphistes des vues restituant Horbourg-Wihr durant l'Antiquité ? Si un aménagement urbain de la place du 1<sup>er</sup> Février était projeté, pourquoi ne pas restituer un tronçon de la courtine et d'une tour du castel ? Autant de pistes de réflexion.

Et pourtant, nous savons qu'il avait été question, avec la précédente équipe municipale d'élaborer un circuit patrimonial ainsi qu'une plaquette explicative. Ce projet sur lequel la commission de la culture avait tant travaillé ? Le riche passé de notre commune gagne à être connu, il est de notre devoir de le préserver et de le rappeler aux générations futures.

Nous vous souhaitons d'agréables fêtes de fin d'année et vous présentons nos vœux les meilleurs pour 2011.

*Marie-Madeleine EHRHARDT, Annette JAEGLÉ, Pierre OBERLIN, Jacques PARMENTIER*

## GRUPE HORBOURG-WIHR DEMAIN

La fin de l'année approche, avec ses fêtes qui tenteront de nous faire oublier les difficultés économiques du moment.

A l'heure de la mondialisation et d'une crise économique majeure, les analyses économiques contradictoires et déroutantes doivent nous inciter à la prudence dans nos orientations et nos décisions. Les incertitudes et les peurs du lendemain comme le chômage, la hausse des prix ou la pauvreté ne doivent pas nous figer dans l'immobilisme.

Au contraire, les enjeux de demain appellent à la vigilance, à la réactivité et à l'innovation au sein même de notre commune. A l'aube de l'ouverture d'une nouvelle zone économique à Horbourg-Wihr, la pertinence de l'implantation des nouvelles entreprises est d'une importance toute particulière.

Les erreurs du passé et la conjoncture actuelle nous imposent une indispensable réflexion et analyse sur la stabilité et la pérennité de cette zone économique.

A l'échelle de notre commune, l'implantation diversifiée d'entreprises artisanales, de PME, de services privés ou publics, générateurs d'emplois stables et non délocalisables, doit être privilégiée.

Le nouveau socle économique de la commune nécessite des choix stratégiques issus d'un débat ouvert et raisonné auquel nous sommes toujours prêts à participer.

A toutes et à tous, bonnes fêtes de fin d'année !

<http://horbourgwihrdemain.free.fr>

*Philippe ROGALA, Marianne DETAPPE*

## VOS RENDEZ-VOUS

### MEDIABUS

Mercredis : 22/12 - 27/01 - 24/02 - 28/03

09 h 00 à 10 h 15 École les Tilleuls  
(sur le terrain de basket)

10 h 45 à 12 h 00 Place du 1<sup>er</sup> février

13 h 45 à 15 h 15 École les Tilleuls

16 h 00 à 17 h 30 Place du 1<sup>er</sup> février

17 h 40 à 19 h 00 Planète Récré  
(emplacement bus)

### JOUR DU MARCHÉ



Tous les mercredis de 16h à 19h, Place du 1<sup>er</sup> Février uniquement.

### RAMASSAGE DES ORDURES MÉNAGÈRES

Pensez à sortir vos poubelles pour le ramassage des mercredis et samedis et à les rentrer dans la journée après la collecte.

Il n'y aura pas de ramassage le samedi 25 décembre et le 01 janvier 2011.

### TOUJOURS D'ACTUALITÉ !

La Ligue Contre le Cancer récupère les vieux portables et les cartouches d'imprimante usagées. La collecte a lieu à la mairie aux heures habituelles d'ouverture.

### SERVICES D'URGENCE

S.A.M.U. 15  
Police 17  
Pompiers 18

Police municipale 03 89 20 18 97 – 06 27 18 73 37

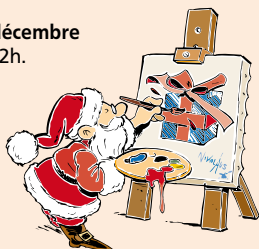
Chef de corps Patrick Guillaumé  
06 07 43 57 47

EDF sécurité 0 810 333 068  
GDF sécurité 0 811 454 296

### HORAIRE DE LA MAIRIE PENDANT LA PÉRIODE DES FÊTES

Les vendredis 24 et 31 décembre la mairie sera fermée à 12h.

Lundi 27 décembre, ouverture de la mairie aux heures habituelles.



## INFORMATIONS

### Le pôle gérontologique

Le Pôle Gérontologique regroupe tous les acteurs ou intervenants en faveur de la personne âgée :

services sociaux, établissements d'hébergement, professionnels de santé, services de soins, services psycho-gériatriques, associations, clubs de retraités, organismes d'aides techniques à l'amélioration du logement, collectivités locales, élus, caisses de retraites...

Ce lieu est à votre disposition, vous pouvez y trouver informations et conseils.

L'accueil et les permanences sont assurés à la mairie :

- par la secrétaire en action sociale :

**Sandrine RICHTER - les lundi, mardi, jeudi et vendredi de 9 h à 11 h 30**

- par la Conseillère en Economie Sociale et Familiale :

**Marie-Paule HERTRICH - le jeudi de 9 h à 11 h 30**

### CONSEIL GENERAL DU HAUT-RHIN

Pôle Gérontologique « Ill Ried et Rhin »

Mairie - 44, Grand' rue 68180 Horbourg-Wihr

Tél. 03 89 21 74 94 - Fax 03 89 21 74 92 - Email : gerontohorbourg@cg68.fr

### Internet «Très Haut Débit»



Depuis le 17 septembre, Vialis propose du THD supérieur à 50 mégabit/s, allant jusqu'à 100 mégabit/s. Les communes de Colmar, Ingersheim, Sundhoffen, Turckheim et Horbourg-Wihr, rejoignent la catégorie des réseaux les plus performants du territoire français et « rivalisent » ainsi avec les plus grandes villes comme Paris, Lyon ou Strasbourg.

Cette offre est accessible tant aux particuliers qu'aux professionnels.

### Vialis Câble

10 rue des Bonnes Gens 68004 COLMAR CEDEX

Tél. 03 89 24 60 40 - e-mail : vialis.tm.fr

### Règles d'urbanisme

Nous vous rappelons qu'avant d'effectuer tous travaux au sein de votre maison ou de votre propriété, vous devez consulter les services de l'urbanisme afin de vous munir d'une autorisation de travaux ou d'un permis de construire lorsque cela s'avère nécessaire. Plusieurs infractions dans ce domaine ont été relevées par les services de la Police Municipale et ont fait l'objet de procédures.

### Déchetterie

**Horaires d'hiver : du 1<sup>er</sup> octobre au 31 mars 2010**

Tous les jours de 8h à 12h et de 14h à 17h sauf le mardi et les jours fériés.

Pour la période des fêtes :

	Horbourg-Wihr	Europe	Ladhof
Vendredi 24.12.2010	de 8 h à 12 h et de 14 h à 16 h	en continu de 8 h à 16 h	en continu de 8 h à 16 h
Samedi 25.12.2010	fermée	fermée	fermée
Dimanche 26.12.2010	fermée	de 9 h à 12h30	de 9 h à 12h30
Vendredi 31.12.2010	de 8 h à 12 h et de 14 h à 16 h	en continu de 8 h à 16 h	en continu de 8 h à 16 h
Samedi 01.01.2011	fermée	fermée	fermée
Dimanche 02.01.2011	fermée	de 9 h à 12 h 30	de 9 h à 12 h 30

Tous les dépôts effectués en dehors des heures d'ouverture sont strictement interdits et passibles de poursuites (amende allant de 150 à 1500 € et 3000 € en cas de récidive).